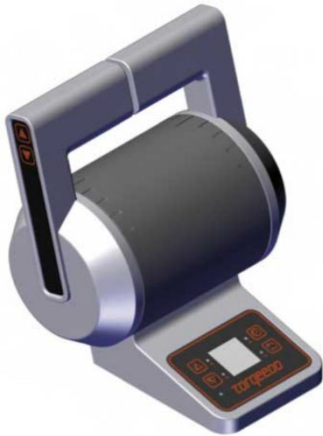


*torqeedo*



# Διπλό χειριστήριο γκαζιού για τοποθέτηση επί του σκάφους

---

Μετάφραση πρωτότυπου εγχειριδίου οδηγιών χρήσης

Ελληνικά



## Πρόλογος

### **Αξιότιμοι πελάτες,**

είμαστε πολύ χαρούμενοι που ο σχεδιασμός του τηλεχειριστηρίου γκαζιού της εταιρείας μας κατάφερε να σας κερδίσει. Το τηλεχειριστήριο γκαζιού σας είναι ένα υπερασύγχρονο προϊόν.

Έχει σχεδιαστεί και κατασκευαστεί με τη μέγιστη προσοχή και με ιδιαίτερη έμφαση στην άνεση, τη φιλικότητα προς τον χρήστη και την ασφάλεια και έχει υποβληθεί σε διεξοδικές δοκιμές πριν από την παράδοσή του.

Αφιερώστε τον απαιτούμενο χρόνο και διαβάστε προσεκτικά το παρόν εγχειρίδιο οδηγιών χρήσης, προκειμένου να εξοικειωθείτε με τον ορθό χειρισμό του τηλεχειριστηρίου γκαζιού και να μπορείτε να το απολαμβάνετε μακροπρόθεσμα.

Προσπαθούμε να βελτιώνουμε συνεχώς τα προϊόντα Torqeedo. Επομένως, εάν έχετε τυχόν παρατηρήσεις σχετικά με τον σχεδιασμό και τη χρήση των προϊόντων μας, θα χαρούμε να μας ενημερώσετε σχετικά.

Γενικά, μπορείτε οποτεδήποτε να επικοινωνείτε μαζί μας για τυχόν απορίες που μπορεί να έχετε σχετικά με τα προϊόντα Torqeedo. Στην πίσω σελίδα μπορείτε να βρείτε τους υπεύθυνους επικοινωνίας. Ελπίζουμε να απολαύσετε αυτό το προϊόν.

Η ομάδα της Torqeedo

## Πίνακας περιεχομένων

### Πίνακας περιεχομένων

<b>1</b>	<b>Εισαγωγή.....</b>	<b>4</b>	5.3	Απόπλους .....	14
1.1	Γενικές πληροφορίες σχετικά με το εγχειρίδιο οδηγίων.....	4	5.4	Εμπροσθοπορεία/Οπισθοπορεία.....	15
1.2	Επεξήγηση συμβόλων .....	4	5.5	Τερματισμός οδήγησης.....	15
1.3	Δομή των υποδείξεων ασφαλείας.....	5	5.6	Φόρτιση.....	15
1.4	Σχετικά με το παρόν εγχειρίδιο οδηγίων χρήσης .....	5	5.7	Υπολογιστής σκάφους.....	16
<b>2</b>	<b>Εξοπλισμός και στοιχεία χειρισμού.....</b>	<b>6</b>	5.7.1	Επισκόπηση .....	16
2.1	Επισκόπηση στοιχείων χειρισμού και εξαρτημάτων .....	6	5.7.2	Οθόνη.....	17
2.2	Παραδοτέος εξοπλισμός .....	6	5.7.3	Ρυθμίσεις.....	19
<b>3</b>	<b>Ασφάλεια .....</b>	<b>7</b>	5.7.4	Προειδοποιήσεις και μηνύματα σφάλματος .....	22
3.1	Διατάξεις ασφαλείας.....	7	<b>6</b>	<b>Γενικοί όροι εγγύησης κατασκευαστή.....</b>	<b>23</b>
3.2	Γενικοί κανονισμοί ασφαλείας .....	7	6.1	Εγγύηση και ευθύνη .....	23
3.2.1	Βασικές αρχές .....	7	6.2	Πεδίο εφαρμογής της εγγύησης .....	23
3.2.2	Προβλεπόμενη χρήση .....	7	6.3	Διαδικασία εγγύησης .....	24
3.2.3	Προβλέψιμη ασφαλέννη χρήση.....	8	<b>7</b>	<b>Πρόσθετος εξοπλισμός .....</b>	<b>25</b>
3.2.4	Πριν από τη χρήση .....	8	<b>8</b>	<b>Απόρριψη και περιβάλλον.....</b>	<b>26</b>
3.2.5	Γενικές υποδείξεις ασφαλείας .....	8	8.1	Απόρριψη αποβλήτων ηλεκτρικού και ηλεκτρονικού εξοπλισμού.....	26
<b>4</b>	<b>Εγκατάσταση και θέση σε λειτουργία.....</b>	<b>9</b>	<b>9</b>	<b>Δήλωση συμμόρφωσης ΕΕ .....</b>	<b>27</b>
4.1	Εγκατάσταση του τηλεχειριστηρίου γκαζιού και των εξαρτημάτων του .....	9	<b>10</b>	<b>Δικαιώματα πνευματικής ιδιοκτησίας .....</b>	<b>29</b>
4.2	Σύνδεση στο γενικό σύστημα .....	11			
4.3	Ρύθμιση απτικής λειτουργίας του χειριστηρίου .....	13			
<b>5</b>	<b>Λειτουργία .....</b>	<b>14</b>			
5.1	Διακοπή έκτακτης ανάγκης .....	14			
5.2	Λειτουργία οδήγησης .....	14			

## 1 Εισαγωγή

### 1.1 Γενικές πληροφορίες σχετικά με το εγχειρίδιο οδηγιών

Το παρόν εγχειρίδιο οδηγιών περιγράφει όλες τις βασικές λειτουργίες του τηλεχειριστηρίου γκαζιού.

**Σε αυτές συγκαταλέγονται:**

- τις απαιτούμενες πληροφορίες σχετικά με τη δομή, τη λειτουργία και τα χαρακτηριστικά του τηλεχειριστηρίου γκαζιού.
- Υποδείξεις σχετικά με πιθανούς κινδύνους, τις συνέπειες αυτών και μέτρα για την αποφυγή πρόκλησης επικίνδυνων καταστάσεων.
- Αναλυτικές πληροφορίες σχετικά με την εκτέλεση όλων των λειτουργιών καθ' όλη τη διάρκεια ζωής του τηλεχειριστηρίου γκαζιού.

Στόχος του παρόντος εγχειριδίου οδηγιών είναι να σας βοηθήσει να γνωρίσετε το τηλεχειριστήριο γκαζιού και να σας παρέχει τις απαραίτητες πληροφορίες σχετικά με την ασφαλή και προβλεπόμενη χρήση του.

Κάθε χρήστης του τηλεχειριστηρίου γκαζιού θα πρέπει να διαβάσει και να κατανοήσει το εγχειρίδιο οδηγιών. Για μελλοντική χρήση, οι οδηγίες θα πρέπει να φυλάσσονται πλησίον του τηλεχειριστηρίου γκαζιού.

Βεβαιωθείτε ότι χρησιμοποιείτε πάντα την τρέχουσα έκδοση του εγχειριδίου οδηγιών. Μπορείτε να πραγματοποιήσετε λήψη της τρέχουσας έκδοσης του εγχειριδίου οδηγιών από το διαδίκτυο και τον ιστότοπο [www.torqeedo.com](http://www.torqeedo.com) μεταβαίνοντας στην καρτέλα «Service Center» (Τμήμα Σέρβις). Τυχόν ενημερώσεις λογισμικού ενδέχεται να οδηγήσουν σε αλλαγές στο εγχειρίδιο οδηγιών.

**Η προσεκτική τήρηση του παρόντος εγχειριδίου οδηγιών έχει ως αποτέλεσμα:**

- την αποφυγή κινδύνων.
- Τη μείωση του κόστους επισκευής και του χρόνου παραμονής εκτός λειτουργίας.
- Την αύξηση της αξιοπιστίας και της διάρκειας ζωής του τηλεχειριστηρίου γκαζιού.

### 1.2 Επεξήγηση συμβόλων



Προσοχή Κίνδυνος  
σύνθλιψης



Μην απορρίπτετε στα  
οικιακά απορρίμματα



Διαβάστε προσεκτικά  
το εγχειρίδιο οδηγιών



Μην ανοίγετε

## Εισαγωγή

### 1.3 Δομή των υποδείξεων ασφαλείας

Οι υποδείξεις ασφαλείας εμφανίζονται στο παρόν εγχειρίδιο οδηγιών με τυποποιημένη αναπαράσταση και σύμβολα. Τηρείτε τις σχετικές υποδείξεις. Ανάλογα με την πιθανότητα εμφάνισης και τη σοβαρότητα των συνεπειών χρησιμοποιούνται οι καθορισμένες κατηγορίες κινδύνου.

#### Υποδείξεις ασφαλείας

##### **▲ ΚΙΝΔΥΝΟΣ!**

Άμεσος κίνδυνος υψηλής επικινδυνότητας.

Εάν δεν αποφευχθεί ο κίνδυνος, μπορεί να προκληθεί θάνατος ή σοβαρός σωματικός τραυματισμός.

##### **▲ ΠΡΟΕΙΔΟΠΟΙΗΣΗ!**

Πιθανός κίνδυνος μέτριας επικινδυνότητας.

Εάν δεν αποφευχθεί ο κίνδυνος, μπορεί να προκληθεί θάνατος ή σοβαρός σωματικός τραυματισμός.

##### **▲ ΠΡΟΣΟΧΗ!**

Κίνδυνος χαμηλής επικινδυνότητας.

Εάν δεν αποφευχθεί ο κίνδυνος, μπορεί να προκληθεί ελαφρύς ή μέτριος σωματικός τραυματισμός ή υλικές ζημιές.

#### Υποδείξεις

##### **ΥΠΟΔΕΙΞΗ!**

Υποδείξεις των οποίων η τήρηση είναι επιβεβλημένη.

Συμβουλές χρηστών και άλλες ιδιαίτερα χρήσιμες πληροφορίες.

### 1.4 Σχετικά με το παρόν εγχειρίδιο οδηγιών χρήσης

#### Συνιστώμενες ενέργειες

Τα προς εκτέλεση βήματα εμφανίζονται ως αριθμημένη λίστα. Τηρείτε τη σειρά των βημάτων.

#### Παράδειγμα:

1. Βήμα χειρισμού
2. Βήμα χειρισμού

Τα αποτελέσματα μιας οδηγίας χειρισμού παρουσιάζονται ως εξής:

- ▶ Βέλος
- ▶ Βέλος

#### Λίστες

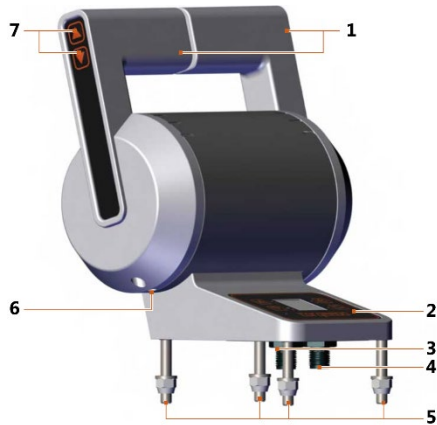
Οι λίστες χωρίς υποχρεωτική σειρά εμφανίζονται με τη μορφή κουκκίδων.

#### Παράδειγμα:

- Στοιχείο 1
- Στοιχείο 2

## 2 Εξοπλισμός και στοιχεία χειρισμού

### 2.1 Επισκόπηση στοιχείων χειρισμού και εξαρτημάτων



Εικ. 1: Επισκόπηση τηλεχειριστηρίου γκαζιού

- |                                  |                            |
|----------------------------------|----------------------------|
| 1 Τηλεχειριστήριο γκαζιού        | 5 Πέλματα στερέωσης M6     |
| 2 Οθόνη                          | 6 Ακέφαλος κοχλίας         |
| 3 Πρώτη σύνδεση τύπου αρτηρίας   | 7 Λειτουργία τριμ - κλίσης |
| 4 Δεύτερη σύνδεση τύπου αρτηρίας |                            |



Εικ. 2: Διακόπτης έκτακτης ανάγκης



Εικ. 3: Κλειδοδιακόπτης

### 2.2 Παραδοτέος εξοπλισμός

Τα ακόλουθα εξαρτήματα συγκαταλέγονται στον πλήρη παραδοτέο εξοπλισμό του τηλεχειριστηρίου γκαζιού της Torqeedo:

- Χειριστήριο
- Διακόπτης έκτακτης ανάγκης
- Κλειδοδιακόπτης
- Σύνδεση τύπου αρτηρίας
- 2 x Προσαρμογέας σχήματος Y
- 2 x Πυλαίο κέντρο
- 2 x Καλώδιο τροφοδοσίας ρεύματος για πυλαίο κέντρο
- Καλώδιο για κλειδοδιακόπτη
- 2 x Επέκταση 8 ακίδων (5m)
- Οδηγίες χρήσης

## Ασφάλεια

### 3 Ασφάλεια

#### 3.1 Διατάξεις ασφαλείας

Το διπλό χειριστήριο γκαζιού για τοποθέτηση επί του σκάφους διαθέτει μια σειρά από διατάξεις ασφαλείας.

Διάταξη ασφαλείας	Λειτουργία
Διακοπή έκτακτης ανάγκης	Προκαλεί άμεση αποσύνδεση της παροχής ρεύματος και απενεργοποίηση του μηχανισμού μετάδοσης κίνησης. Η προπέλα ακινητοποιείται.
Ηλεκτρονικό χειριστήριο γκαζιού	Εξασφαλίζει ότι το διπλό χειριστήριο γκαζιού για τοποθέτηση επί σκάφους μπορεί να ενεργοποιηθεί μόνο στη νεκρά θέση για να αποφευχθεί η ανεξέλεγκτη εκκίνηση του κινητήρα.

#### 3.2 Γενικοί κανονισμοί ασφαλείας

##### ΥΠΟΔΕΙΞΗ!

- Είναι επιβεβλημένη η ανάγνωση και η τήρηση των υποδείξεων ασφαλείας και των προειδοποιήσεων του παρόντος εγχειριδίου οδηγιών!
- Διαβάστε προσεκτικά το παρόν εγχειρίδιο οδηγιών, πριν θέσετε σε λειτουργία το διπλό χειριστήριο γκαζιού για τοποθέτηση επί του σκάφους.

Η μη συνεκτίμηση αυτών των υποδείξεων μπορεί να οδηγήσει σε σωματικές βλάβες ή υλικές ζημιές. Η Torqeedo δεν φέρει καμία ευθύνη για ζημιές που προκαλούνται από ενέργειες οι οποίες δεν συμμορφώνονται με το παρόν εγχειρίδιο οδηγιών.

Για μια λεπτομερή επεξήγηση των συμβόλων ανατρέξτε στο **Κεφάλαιο 1.2 «Επεξήγηση συμβόλων»**.

Για ορισμένες εργασίες ενδέχεται να ισχύουν ειδικοί κανονισμοί ασφαλείας. Σχετικές υποδείξεις ασφαλείας και προειδοποιήσεις μπορείτε να βρείτε στις αντίστοιχες ενότητες του παρόντος εγχειριδίου οδηγιών.

##### 3.2.1 Βασικές αρχές

Για τη λειτουργία του τηλεχειριστηρίου γκαζιού, πρέπει επίσης να τηρούνται οι τοπικοί κανονισμοί ασφαλείας και πρόληψης ατυχημάτων.

Το διπλό τηλεχειριστήριο γκαζιού για τοποθέτηση επί του σκάφους έχει σχεδιαστεί και κατασκευαστεί με τη μέγιστη προσοχή και με ιδιαίτερη έμφαση στην άνεση, τη φιλικότητα προς το χρήστη και την ασφάλεια και έχει υποβληθεί σε διεξοδικές δοκιμές πριν από την παράδοσή του.

Ωστόσο, η ακατάλληλη χρήση του τηλεχειριστηρίου γκαζιού μπορεί να έχει ως αποτέλεσμα την πρόκληση σωματικών βλαβών ή και το θάνατο του χρήστη ή τρίτων καθώς και την πρόκληση εκτεταμένων υλικών ζημιών.

##### 3.2.2 Προβλεπόμενη χρήση

**Το διπλό χειριστήριο γκαζιού για τοποθέτηση επί του σκάφους πρέπει να εγκαθίσταται και να λειτουργεί σε συνδυασμό με τα ακόλουθα εξαρτήματα:**

- Διακόπτης έκτακτης ανάγκης
- Κλειδοδιακόπτης
- 2 x Προσαρμογέας σχήματος Y
- Σύνδεση τύπου αρτηρίας
- 2 x Πυλαίο κέντρο
- Μπαταρία Power 26-104 έκδοσης «F» ή νεώτερη (σε περίπτωση χρήσης μπαταριών παλαιότερης έκδοσης, επικοινωνήστε με το Τμήμα Σέρβις της Torqeedo)

**Η προβλεπόμενη χρήση περιλαμβάνει επίσης:**

- Τη στερέωση στα προβλεπόμενα για το σκοπό αυτό σημεία στερέωσης.
- Τη συμμόρφωση με όλες τις υποδείξεις του παρόντος εγχειριδίου οδηγιών.
- Την αποκλειστική χρήση γνήσιων ανταλλακτικών.
- Το εξουσιοδοτημένο άνοιγμα των προϊόντων.
- Την οδήγηση μόνο με έγκυρη άδεια, όπως προβλέπεται στη χώρα χρήσης του σκάφους.
- Τον τακτικό έλεγχο των διατάξεων ασφαλείας ως προς την ορθή λειτουργία τους.

**3.2.3 Προβλέψιμη εσφαλμένη χρήση**

Οποιαδήποτε χρήση διαφορετική από αυτή που καθορίζεται στο πλαίσιο της «Προβλεπόμενης χρήσης» ή πέραν αυτής θεωρείται ακατάλληλη. Για ζημιές που προκύπτουν από ακατάλληλη χρήση την αποκλειστική ευθύνη φέρει ο χειριστής και ο κατασκευαστής δεν αναλαμβάνει καμία ευθύνη.

Μεταξύ άλλων, η ακατάλληλη χρήση περιλαμβάνει τα ακόλουθα:

- Λειτουργία του τηλεχειριστηρίου γκαζιού με προϊόντα που δεν είναι της Toqeedo.

**3.2.4 Πριν από τη χρήση**

- Ο χειρισμός του διπλού τηλεχειριστηρίου γκαζιού για τοποθέτηση επί του σκάφους επιτρέπεται να πραγματοποιείται μόνο από άτομα που διαθέτουν τα κατάλληλα προσόντα και πληρούν τα πρότυπα σωματικής και διανοητικής επάρκειας. Τηρείτε τους κατά τόπο ισχύοντες εθνικούς κανονισμούς.

- Η ενημέρωση σχετικά με τη λειτουργία και τους κανονισμούς ασφάλειας του τηλεχειριστηρίου γκαζιού και του συστήματος πραγματοποιείται από τον κατασκευαστή του σκάφους ή από τον έμπορο ή τον πωλητή.
- Ως χειριστής του σκάφους, είστε υπεύθυνος για την ασφάλεια των ατόμων επί του σκάφους και για όλα τα θαλάσσια οχήματα και τα άτομα που βρίσκονται στην περιοχή σας. Ως εκ τούτου, βεβαιωθείτε ότι τηρείτε τους βασικούς κανόνες χειρισμού του σκάφους και διαβάστε προσεκτικά το παρόν εγχειρίδιο οδηγιών.
- Επιδεικνύετε τη δέουσα προσοχή αναφορικά με τα άτομα που βρίσκονται μέσα στο νερό, ακόμη και όταν οδηγείτε με χαμηλή ταχύτητα.
- Τηρείτε τις υποδείξεις του κατασκευαστή του σκάφους σχετικά με την επιτρεπόμενη μηχανοκίνηση του σκάφους σας. Μην υπερβείτε τα καθορισμένα όρια φορτίου και ισχύος.
- Ελέγχετε την κατάσταση και όλες τις λειτουργίες του τηλεχειριστηρίου γκαζιού και του συστήματος (συμπεριλαμβανομένης της διακοπής έκτακτης ανάγκης) πριν από την οδήγηση με χαμηλή ισχύ.
- Εξοικειωθείτε με όλα τα στοιχεία χειρισμού του τηλεχειριστηρίου γκαζιού. Το πιο σημαντικό είναι ότι θα πρέπει να είστε σε θέση να σταματήσετε γρήγορα το σύστημα, εάν αυτό καταστεί απαραίτητο.

**3.2.5 Γενικές υποδείξεις ασφαλείας****ΥΠΟΔΕΙΞΗ!**

Καθαρίζετε το τηλεχειριστήριο γκαζιού μόνο με πανί βρεγμένο με νερό ή ήπια απορρυπαντικά. Μη χρησιμοποιείτε ποτέ σκληρά καθαριστικά.

## Εγκατάσταση και θέση σε λειτουργία

### 4 Εγκατάσταση και θέση σε λειτουργία

#### ΥΠΟΔΕΙΞΗ!

Βεβαιωθείτε ότι βρίσκεστε σε σταθερή θέση κατά την τοποθέτηση του τηλεχειριστηρίου γκαζιού. Συνδέστε το τηλεχειριστήριο γκαζιού και τις μπαταρίες μόνο αφού πρώτα ολοκληρωθεί η εγκατάσταση του μηχανισμού μετάδοσης κίνησης στο σκάφος.

#### ΥΠΟΔΕΙΞΗ!

Πριν από τη θέση σε λειτουργία, ελέγξτε όλες τις λειτουργίες ασφαλείας και ιδιαίτερα τη λειτουργία διακοπής έκτακτης ανάγκης.

#### 4.1 Εγκατάσταση του τηλεχειριστηρίου γκαζιού και των εξαρτημάτων του

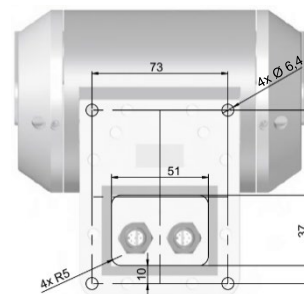
#### ΥΠΟΔΕΙΞΗ!

Κατά την εγκατάσταση, βεβαιωθείτε ότι υπάρχει αρκετός χώρος διαθέσιμος για τις κινήσεις του χειριστηρίου.

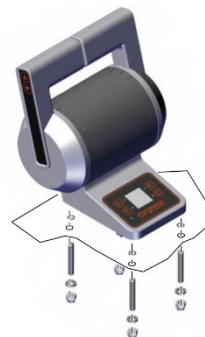
#### ΥΠΟΔΕΙΞΗ!

Έχετε κατά νου ότι τα σχέδια εγκατάστασης δεν είναι υπό κλίμακα.

#### Τηλεχειριστήριο γκαζιού

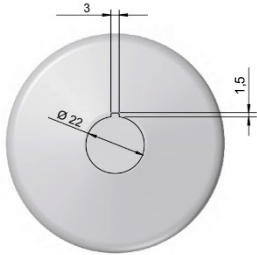


Εικ. 4: Σχέδιο εγκατάστασης τηλεχειριστηρίου γκαζιού



Εικ. 5: Ανατεταγμένη όψη τηλεχειριστηρίου γκαζιού

**Διακόπτης έκτακτης ανάγκης**

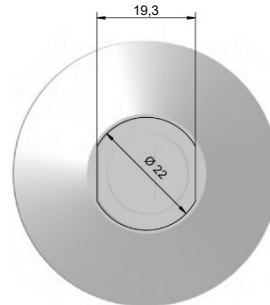


Εικ. 6: Σχέδιο εγκατάστασης διακόπτη έκτακτης ανάγκης

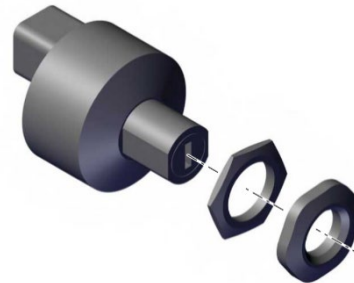


Εικ. 7: Αναπεπταμένη όψη διακόπτη έκτακτης ανάγκης

**Κλειδοδιακόπτης**



Εικ. 8: Σχέδιο εγκατάστασης κλειδοδιακόπτη



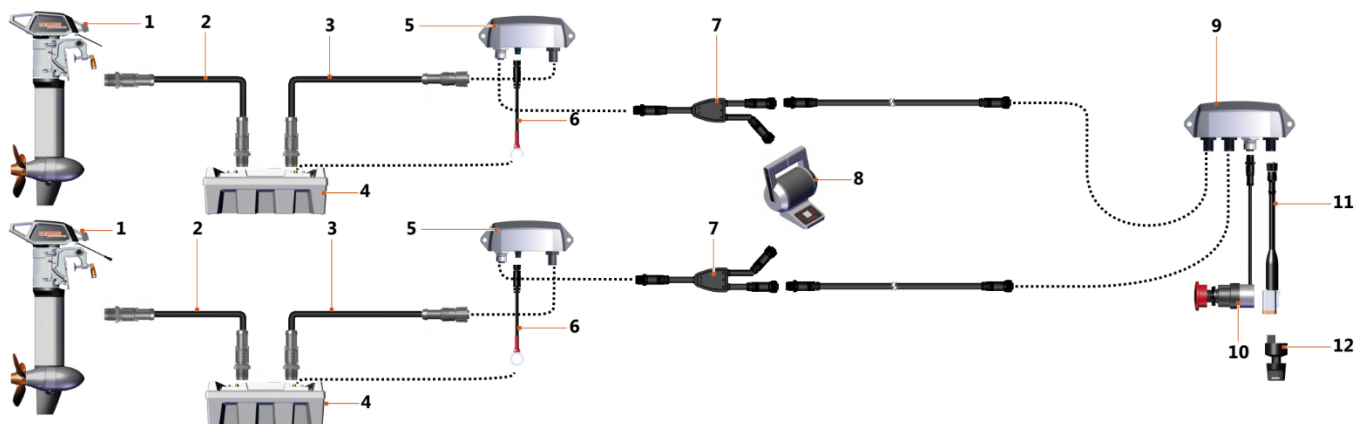
Εικ. 9: Αναπεπταμένη όψη κλειδοδιακόπτη

## Εγκατάσταση και θέση σε λειτουργία

### 4.2 Σύνδεση στο γενικό σύστημα

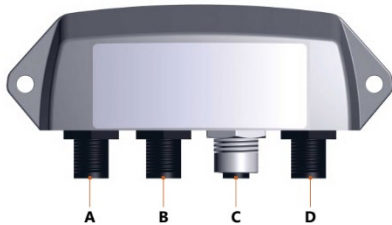
#### ΥΠΟΔΕΙΞΗ!

Συνιστούμε την εκτέλεση όλων των εργασιών συναρμολόγησης στην ξηρά.



Εικ. 10: Καλωδίωση της μονάδας του τηλεχειριστήριου γκαζιού

- |   |  |    |                            |
|---|--|----|----------------------------|
| 1 | Κινητήρας Cruise                               | 7  | Προσαρμογέας σχήματος Y    |
| 2 | Επέκταση 5 ακίδων (5 m)                        | 8  | Τηλεχειριστήριο γκαζιού    |
| 3 | Σύνδεση τύπου αρτηρίας TQ (5 ακίδων)           | 9  | Σύνδεση τύπου αρτηρίας     |
| 4 | Μπαταρία                                       | 10 | Διακόπτης έκτακτης ανάγκης |
| 5 | Πυλαίο κέντρο                                  | 11 | Καλώδιο για κλειδοδιακόπτη |
| 6 | Καλώδιο τροφοδοσίας ρεύματος για πυλαίο κέντρο | 12 | Κλειδοδιακόπτης            |

**Σύνδεση τύπου αρτηρίας**

Εικ. 11: Σύνδεση τύπου αρτηρίας, διπλή

Συνδέστε το καλώδιο οκτώ ακίδων του προσαρμογέα σχήματος Y (7) της δεξιάς πλευράς του σκάφους στην υποδοχή B και της αριστερής πλευρά του σκάφους στην υποδοχή A στη σύνδεση τύπου αρτηρίας (9).

**Σύνδεση διακόπτη έκτακτης ανάγκης**

Συνδέστε το βύσμα οκτώ ακίδων του διακόπτη έκτακτης ανάγκης (10) στην υποδοχή C στη σύνδεση τύπου αρτηρίας (9).

**Σύνδεση κλειδοδιακόπτη**

Συνδέστε το καλώδιο οκτώ ακίδων του κλειδοδιακόπτη (11) στον κλειδοδιακόπτη (12) και στην υποδοχή D στη σύνδεση τύπου αρτηρίας (9).

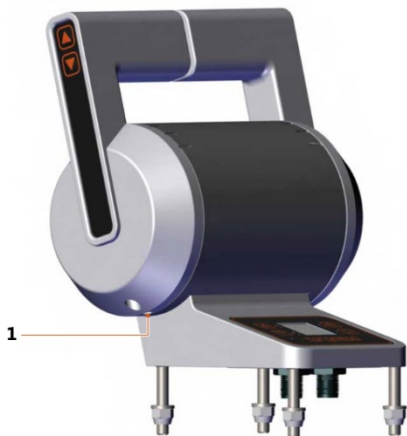
**Σύνδεση πυλαίου κέντρου**

Το πυλαίο κέντρο πρέπει να συνδεθεί μεταξύ του συστήματος μετάδοσης κίνησης και του τηλεχειριστηρίου γκαζιού για να είναι δυνατή η επικοινωνία μεταξύ των δύο εξαρτημάτων. Για να το κάνετε αυτό, συνδέστε το καλώδιο πέντε ακίδων (3) στην υποδοχή C και το καλώδιο οκτώ ακίδων του προσαρμογέα σχήματος Y (7) στην υποδοχή A του πυλαίου κέντρου (5).

Για την τροφοδοσία ρεύματος, το πυλαίο κέντρο πρέπει να συνδεθεί στον θετικό πόλο μιας μπαταρίας Power 26-104. Για να το κάνετε αυτό, συνδέστε το καλώδιο τροφοδοσίας ρεύματος (6) στον θετικό πόλο της μπαταρίας καθώς και στην υποδοχή B στο πυλαίο κέντρο (5). Το πυλαίο κέντρο μπορεί να λειτουργήσει μόνο συνδυαστικά με μπαταρίες Power 26-104 έκδοσης «F» ή νεώτερης. Σε περίπτωση χρήσης μπαταριών παλαιότερης έκδοσης, επικοινωνήστε με το Τμήμα Σέρβις της Torqeedo.

## Εγκατάσταση και θέση σε λειτουργία

### 4.3 Ρύθμιση απτικής λειτουργίας του χειριστήριου



Εικ. 12: Ακέφαλος κοχλίας στο τηλεχειριστήριο γκαζιού

#### 1 Ακέφαλος κοχλίας

1. Ρυθμίστε τη μηχανική αντίσταση στον άκεφαλο κοχλίας (1) με ένα κλειδί Allen.
  - ▶ Το χειριστήριο σφίγγει όταν ο άκεφαλος κοχλίας σφίγγεται δεξιόστροφα.
  - ▶ Το χειριστήριο χαλαρώνει όταν ο άκεφαλος κοχλίας ξεβιδώνεται αριστερόστροφα.

## 5 Λειτουργία

### ⚠ ΠΡΟΣΟΧΗ!

Κίνδυνος τραυματισμού λόγω μπαταριών που δεν απενεργοποιούνται αυτόματα! Περαιτέρω εφαρμοζόμενες τάσεις μπορούν να οδηγήσουν σε ηλεκτροπληξία.

- Απενεργοποιείτε πάντα την μπαταρία πριν από την εκτέλεση εργασιών σε αυτήν.

### ΥΠΟΔΕΙΞΗ!

Ελέγχετε τακτικά όλες τις λειτουργίες ασφαλείας και ιδιαίτερα τη λειτουργία διακοπής έκτακτης ανάγκης.

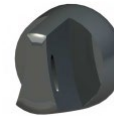
### 5.1 Διακοπή έκτακτης ανάγκης

Υπάρχουν διάφοροι τρόποι για να σταματήσετε γρήγορα το σύστημα:

- Μετακινήστε το τηλεχειριστήριο γκαζιού στη Νεκρά.
- Πατήστε τον διακόπτη έκτακτης ανάγκης.
  - ▶ Τραβώντας τον διακόπτη έκτακτης ανάγκης που έχει πατηθεί, μπορείτε να τον επαναφέρετε στην αρχική του κατάσταση.
- Μετακινήστε τον κλειδοδιακόπτη στη θέση OFF ή στη Νεκρά.

### 5.2 Λειτουργία οδήγησης

#### Θέση κλειδοδιακόπτη



Κλειδί στη θέση 1

- ▶ Το σύστημα είναι απενεργοποιημένο.



Κλειδί στη θέση 2

- ▶ Το σύστημα είναι ενεργοποιημένο και έτοιμο για οδήγηση. Το κλειδί δεν μπορεί να αφαιρεθεί σε αυτή τη θέση.

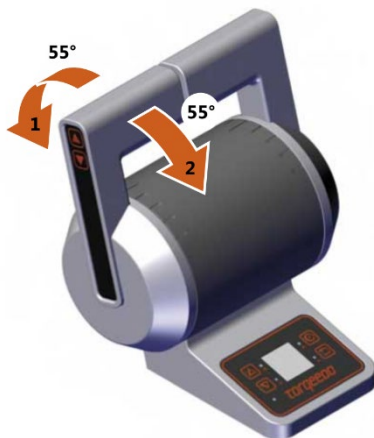
### 5.3 Απόπλους

#### Εκκίνηση κινητήρα

1. Βεβαιωθείτε ότι ο διακόπτης έκτακτης ανάγκης δεν είναι πατημένος.
2. Βεβαιωθείτε ότι το τηλεχειριστήριο γκαζιού βρίσκεται στη Νεκρά.
3. Γυρίστε τον κλειδοδιακόπτη στη θέση 2.
  - ▶ Η οθόνη ανάβει.
  - ▶ Στον ενεργό σταθμό, η λυχνία LED επιλογής ανάβει με πράσινο χρώμα.

## Λειτουργία

### 5.4 Εμπροσθοπορεία/Όπισθοπορεία



Εικ. 13: Χειρισμός του τηλεχειριστηρίου γκαζιού κατά την εμπροσθοπορεία/όπισθοπορεία

Το τηλεχειριστήριο γκαζιού μπορεί να μετακινηθεί έως και 55° προς τα εμπρός και 55° προς τα πίσω.

1. Χειριστείτε το τηλεχειριστήριο γκαζιού ανάλογα.
  - ▶ Εμπρός (1)
  - ▶ Όπισθεν (2)

### 5.5 Τερματισμός οδήγησης

Επαναφέρετε και τα δύο χειριστήρια στη Νεκρά και γυρίστε το κλειδί προς τα αριστερά για να απενεργοποιήσετε ολόκληρο το σύστημα.

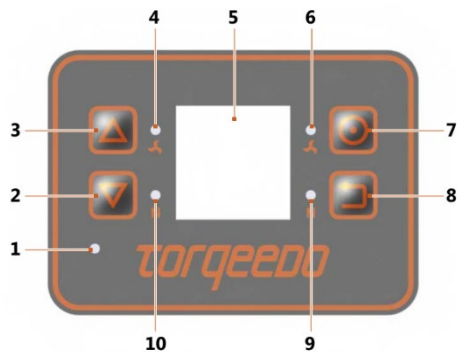
### 5.6 Φόρτιση

Για να είναι δυνατή η φόρτιση της μπαταρίας Power 26-104, η μπαταρία πρέπει να είναι ενεργοποιημένη. Για να βεβαιωθείτε ότι η μπαταρία είναι ενεργοποιημένη, ενεργοποιήστε το σύστημα με τον κλειδοδιακόπτη πριν από τη φόρτιση. Το σύστημα μπορεί να απενεργοποιηθεί κατά τη διάρκεια της φόρτισης.

## 5.7 Υπολογιστής σκάφους

### 5.7.1 Επισκόπηση

Ο χειρισμός του υπολογιστή του σκάφους πραγματοποιείται με πάτημα των αντίστοιχων κουμπιών δίπλα από την οθόνη.



Εικ. 14: Επισκόπηση οθόνης

- |   |  |    |  |
|---|--|----|--|
| 1 | Αισθητήρας φωτεινότητας  | 6  | Λυχνία LED επιλογής στη δεξιά πλευρά του σκάφους                                       |
| 2 | Μετακίνηση πίσω  | 7  | Επιβεβαίωση επιλογής   |
| 3 | Μετακίνηση εμπρός  | 8  | Πίσω   |
| 4 | Λυχνία LED επιλογής στην αριστερή πλευρά του σκάφους (μόνο σε διπλό χειριστήριο γκαζιού) | 9  | Λυχνία LED Νεκράς στη δεξιά πλευρά του σκάφους   |
| 5 | Οθόνη  | 10 | Λυχνία LED Νεκράς στην αριστερή πλευρά του σκάφους (μόνο σε διπλό χειριστήριο γκαζιού) |

### Λυχνία LED επιλογής

Η λυχνία LED επιλογής υποδεικνύει εάν το τηλεχειριστήριο γκαζιού είναι ενεργό, στην περίπτωση που υπάρχουν περισσότερα χειριστήρια επάνω στο σκάφος.

- |                               |   |
|-------------------------------|---|
| Πράσινη:                      | Το τηλεχειριστήριο γκαζιού είναι ενεργό.                  |
| Αναβοσβήνει με πράσινο χρώμα: | Το τηλεχειριστήριο γκαζιού ενεργοποιείται αυτή τη στιγμή. |
| Σβηστή:                       | Το τηλεχειριστήριο γκαζιού δεν είναι ενεργό.              |
| Πορτοκαλί:                    | Δεν υπάρχει επικοινωνία με τη σύνδεση τύπου αρτηρίας      |
| Αναβοσβήνει με κόκκινο χρώμα: | Σφάλμα συστήματος   |

### Λυχνία LED Νεκράς

Η λυχνία LED Νεκράς υποδεικνύει εάν το τηλεχειριστήριο γκαζιού βρίσκεται στη Νεκρά.

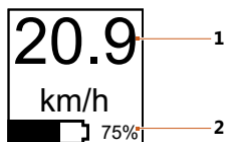
- |          |  |
|----------|--|
| Πράσινη: | Το τηλεχειριστήριο γκαζιού είναι ενεργό και βρίσκεται στη Νεκρά.                   |
| Σβηστή:  | Ο κινητήρας βρίσκεται σε λειτουργία ή το τηλεχειριστήριο γκαζιού δεν είναι ενεργό. |

## Λειτουργία

### 5.7.2 Οθόνη

Τα πλήκτρα μετακίνησης προς τα εμπρός και προς τα πίσω μπορούν να χρησιμοποιηθούν για την πλοήγηση μεταξύ των διαφόρων οθονών.

#### Ταχύτητα



Εικ. 15: Οθόνη Ταχύτητα

- 1 Ταχύτητα σε σχέση με τον βυθό (βάσει GPS)
- 2 Επίπεδο φόρτισης μπαταρίας σε ποσοστό (πάντα ορατό)

Μπορείτε να αλλάξετε τη μονάδα ταχύτητας στις ρυθμίσεις, βλ. **Κεφάλαιο 5.7.3 «Ρυθμίσεις»**.

#### Αυτονομία



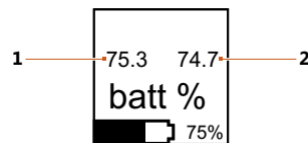
Εικ. 16: Οθόνη Αυτονομία

- 1 Υπολειπόμενη αυτονομία ή χρόνος ταξιδιού (σε περίπτωση απουσίας σήματος GPS)

Μπορείτε να αλλάξετε τη μονάδα αυτονομίας στις ρυθμίσεις, βλ. **Κεφάλαιο 5.7.3 «Ρυθμίσεις»**.

Εάν οι υπολειπόμενες αυτονομίες των κινητήρων διαφέρουν, εμφανίζεται η μικρότερη αυτονομία.

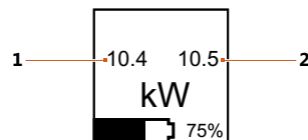
### Επίπεδο φόρτισης μπαταρίας



Εικ. 17: Οθόνη Επίπεδο φόρτισης μπαταρίας

- 1 Επίπεδο φόρτισης μπαταρίας του αριστερού κινητήρα (αριστερή πλευρά του σκάφους) σε ποσοστό
- 2 Επίπεδο φόρτισης μπαταρίας του δεξιού κινητήρα (δεξιά πλευρά του σκάφους) σε ποσοστό

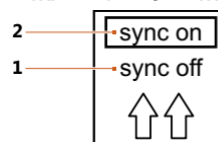
### Κατανάλωση ισχύος



Εικ. 18: Οθόνη Κατανάλωση ισχύος

- 1 Τρέχουσα κατανάλωση ισχύος του αριστερού κινητήρα (αριστερή πλευρά του σκάφους) σε κιλοβάτ
- 2 Τρέχουσα κατανάλωση ισχύος του δεξιού κινητήρα (δεξιά πλευρά του σκάφους) σε κιλοβάτ

### Συγχρονισμένος έλεγχος των κινητήρων



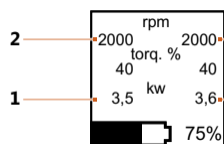
Εικ. 19: Οθόνη Συγχρονισμός

- 1 Οι κινητήρες ελέγχονται ξεχωριστά
- 2 Οι κινητήρες ελέγχονται συγχρονισμένα

Μια μικρή μετατόπιση των δύο χειριστηρίων γκαζιού ανισταθμίζεται από τον συγχρονισμό. Με αυτόν τον τρόπο εξασφαλίζεται ομοιόμορφο φορτίο στους κινητήρες και συνεχής ευθεία οδήγηση.

Η επιλογή επιβεβαιώνεται με το πλήκτρο **Επιβεβαίωση επιλογής**.

## Επισκόπηση αριθμού στροφών κινητήρα, ροπής και ισχύος

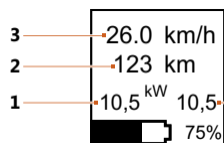


Εικ. 20: Οθόνη Αριθμός στροφών κινητήρα, ροπή και ισχύς

- 1 Ισχύς του αριστερού κινητήρα (αριστερή πλευρά του σκάφους) σε κιλοβάτ
- 2 Αριθμός στροφών κινητήρα του αριστερού κινητήρα (αριστερή πλευρά του σκάφους)
- 3 Αριθμός στροφών κινητήρα του δεξιού κινητήρα (δεξιά πλευρά του σκάφους)
- 4 Ισχύς του δεξιού κινητήρα (δεξιά πλευρά του σκάφους) σε κιλοβάτ

Εμφανίζει τον αριθμό στροφών του κινητήρα και την ισχύ (η ροπή δεν είναι διαθέσιμη σε συνδυασμό με το Cruise).

## Επισκόπηση ταχύτητας, αυτονομίας και κατανάλωσης ισχύος



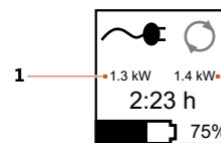
Εικ. 21: Οθόνη Ταχύτητα, αυτονομία και κατανάλωση ισχύος

- 1 Τρέχουσα κατανάλωση ισχύος σε κιλοβάτ του αριστερού κινητήρα (αριστερή πλευρά του σκάφους)
- 2 Υπολειπόμενη αυτονομία ή χρόνος ταξιδιού (σε περίπτωση απουσίας σήματος GPS)
- 3 Ταχύτητα σε σχέση με τον βυθό
- 4 Τρέχουσα κατανάλωση ισχύος σε κιλοβάτ του δεξιού κινητήρα (δεξιά πλευρά του σκάφους)

Μπορείτε να αλλάξετε τις μονάδες της ταχύτητας και της αυτονομίας στις ρυθμίσεις, βλ. **Κεφάλαιο 5.7.3 «Ρυθμίσεις»**.

Εάν η υπολειπόμενη αυτονομία των κινητήρων διαφέρει, εμφανίζεται η μικρότερη αυτονομία.

## Παραγωγή υδροηλεκτρικής ενέργειας



Εικ. 22: Οθόνη Φόρτιση

- 1 1 Ισχύς φόρτισης της μπαταρίας του αριστερού κινητήρα (αριστερή πλευρά του σκάφους) σε κιλοβάτ
- 2 2 Ισχύς φόρτισης της μπαταρίας ισχύος του δεξιού κινητήρα (δεξιά πλευρά του σκάφους) σε κιλοβάτ

Εμφανίζει την ισχύ φόρτισης (τα χρονικά δεδομένα δεν είναι διαθέσιμα σε συνδυασμό με το Cruise).

Προϋποθέσεις για την παραγωγή υδροηλεκτρικής ενέργειας:

- Η ταχύτητα πρέπει να είναι τουλάχιστον τέσσερις κόμβοι.
- Ο κύριος διακόπτης πρέπει να είναι ενεργοποιημένος.
- Η παραγωγή υδροηλεκτρικής ενέργειας πρέπει να έχει ενεργοποιηθεί στην **«Εικ. 32: Οθόνη Παραγωγή υδροηλεκτρικής ενέργειας»**.

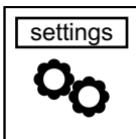
1. Ενεργοποιήστε το σύστημα.
2. Ελέγξτε το σήμα GPS.
3. Ρυθμίστε το χειριστήριο γκαζιού στο 1 - 20% προς τα εμπρός.
  - ▶ Στο μενού Παραγωγή υδροηλεκτρικής ενέργειας εμφανίζεται η ανακτηθείσα ισχύς.
4. Για να διακόψετε την παραγωγή υδροηλεκτρικής ενέργειας, επαναφέρετε το χειριστήριο στη Νεκρά.

## Λειτουργία

### ΥΠΟΔΕΙΞΗ!

Εάν η ταχύτητα πέσει κάτω από τους τέσσερις κόμβους για περισσότερα από 30 δευτερόλεπτα, η παραγωγή υδροηλεκτρικής ενέργειας απενεργοποιείται αυτόματα. Το ίδιο ισχύει και για ταχύτητα άνω των 12 κόμβων (Cruise 2.0 FP), άνω των 14 κόμβων (Cruise 4.0 FP) και 16 κόμβων (Cruise 10.0 FP). Εάν θέλετε να συνεχίσετε την παραγωγή υδροηλεκτρικής ενέργειας, πρέπει να την επανεκκινήσετε. Το σύστημα μεταβαίνει αυτόματα σε λειτουργία διακοπής μόλις η μπαταρία Power 26-104 έχει τάση μεγαλύτερη από 28,8 V.

### 5.7.3 Ρυθμίσεις



Εικ. 23: Οθόνη Ρυθμίσεις

Εκτός από τις διάφορες οθόνες, μπορείτε επίσης να μεταβείτε στις ρυθμίσεις.

Αυτό είναι δυνατό μόνο όταν το τηλεχειριστήριο γκαζιού είναι ενεργό και βρίσκεται στη Νεκρά.

Πατήστε το πλήκτρο **Επιβεβαίωση επιλογής**, για να μεταβείτε στο μενού ρυθμίσεων.

Πατήστε το πλήκτρο **Πίσω**, για να πραγματοποιήσετε έξοδο από το μενού ρυθμίσεων.

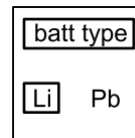
### Οθόνη



Εικ. 24: Οθόνη Οθόνη

Μπορείτε να επιλέξετε εάν η εμφάνιση της οθόνης θα είναι κανονική ή εάν το φόντο της οθόνης θα είναι ανεστραμμένο (μαύρο χρώμα). Η ρύθμιση αλλάζει με το πλήκτρο **Επιβεβαίωση επιλογής**.

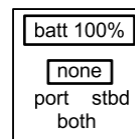
### Τύπος μπαταρίας



Εικ. 25: Οθόνη Τύπος μπαταρίας

Σε αυτό το μενού, επιλέξτε τον τύπο μπαταρίας που χρησιμοποιείτε (μπαταρίες λιθίου ή μολύβδου). Η ρύθμιση αλλάζει με το πλήκτρο **Επιβεβαίωση επιλογής**.

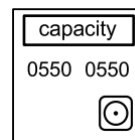
### Κατάσταση φόρτισης μπαταρίας



Εικ. 26: Οθόνη Κατάσταση φόρτισης μπαταρίας

Κατά τη χρήση μπαταριών τρίτων κατασκευαστών δεν είναι δυνατή η αυτόματη ανάκτηση της κατάστασης φόρτισης. Θα πρέπει να ρυθμιστεί με μη αυτόματο τρόπο. Επομένως, μετά την ολοκλήρωση της διαδικασίας φόρτισης, η κατάσταση φόρτισης πρέπει κάθε φορά να ρυθμίζεται στο 100%. Η ρύθμιση αλλάζει με το πλήκτρο **Επιβεβαίωση επιλογής**.

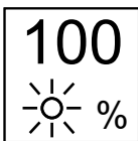
### Χωρητικότητα μπαταρίας



Εικ. 27: Οθόνη Χωρητικότητα μπαταρίας

Κατά τη χρήση μπαταριών τρίτων κατασκευαστών, η χωρητικότητά τους πρέπει να καταχωριστεί άπαξ σε αμπερώρια (Ah). Η καταχώριση ξεκινά με το πλήκτρο **Επιβεβαίωση επιλογής**. Ένας δρομέας εμφανίζεται στη θέση του ψηφίου που πρόκειται να αλλάξει. Μπορείτε να αλλάξετε την αριθμητική τιμή με τα **πλήκτρα βέλους**, το ενεργό ψηφίο με το πλήκτρο **Επιβεβαίωση επιλογής**. Με το πλήκτρο **Πίσω** πραγματοποιείται έξοδος από το μενού και αποθήκευση της ρύθμισης.

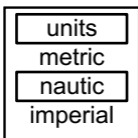
**Φωτεινότητα οθόνης**



Εικ. 28: Οθόνη Φωτεινότητα

Η φωτεινότητα του οπίσθιου φωτισμού της οθόνης ρυθμίζεται αυτόματα μέσω του αισθητήρα φωτός περιβάλλοντος. Η βασική φωτεινότητα του οπίσθιου φωτισμού μπορεί να ρυθμιστεί με μη αυτόματο τρόπο σε βήματα του 5% χρησιμοποιώντας το πλήκτρο **Επιβεβαίωση επιλογής**.

**Μονάδες μέτρησης**



Εικ. 29: Οθόνη Μονάδες μέτρησης

Μπορείτε να επιλέξετε εάν η ταχύτητα και η υπολειπόμενη αυτονομία θα εμφανίζονται σε μετρικές, ναυτικές ή αγγλικές μονάδες μέτρησης.

Η επιλογή αλλάζει με το πλήκτρο **Επιβεβαίωση επιλογής**.

**Ένδειξη αυτονομίας**

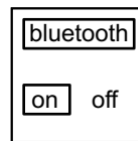


Εικ. 30: Οθόνη Αυτονομία

Μπορείτε να επιλέξετε εάν η αυτονομία θα εμφανίζεται σε υπολειπόμενα χιλιόμετρα ή στον υπολειπόμενο χρόνο ταξιδιού. Εάν δεν υπάρχει διαθέσιμο σήμα GPS, ο εμφανίζεται αυτόματα ο υπολειπόμενος χρόνος ταξιδιού.

Η επιλογή αλλάζει με το πλήκτρο **Επιβεβαίωση επιλογής**.

**Bluetooth**

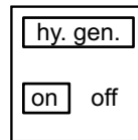


Εικ. 31: Οθόνη Bluetooth

Είναι δυνατή η σύνδεση του υπολογιστή του σκάφους μέσω Bluetooth με άλλα προϊόντα της Torqeedo (π.χ. με την εφαρμογή TorqTrac). Η σύνδεση Bluetooth μπορεί να ενεργοποιηθεί και να απενεργοποιηθεί.

Η επιλογή αλλάζει με το πλήκτρο **Επιβεβαίωση επιλογής**.

**Παραγωγή υδροηλεκτρικής ενέργειας**



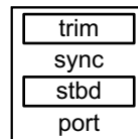
Εικ. 32: Οθόνη Παραγωγή υδροηλεκτρικής ενέργειας

Υπό τον όρο «Παραγωγή υδροηλεκτρικής ενέργειας» νοείται η επαναφόρτιση των μπαταριών του κινητήρα μέσω της περιστροφής της προπέλας κατά την πλεύση.

Η παραγωγή υδροηλεκτρικής ενέργειας μπορεί να ενεργοποιηθεί σε αυτό το μενού. Στη συνέχεια μπορείτε να εκκινήσετε την παραγωγή από το κύριο μενού. Αυτό ισχύει μόνο κατά τη χρήση συστημάτων Torqeedo για ιστιοπλοϊκά σκάφη.

Η επιλογή επιβεβαιώνεται με το πλήκτρο **Επιβεβαίωση επιλογής**.

**Τριμαρίσμα**



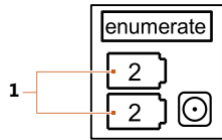
Εικ. 33: Οθόνη Τριμαρίσμα

Μπορείτε να επιλέξετε μεταξύ συγχρονισμένου τριμαρίσματος και των δύο κινητήρων ή τριμαρίσματος του ενός από τους δύο.

Η επιλογή επιβεβαιώνεται με το πλήκτρο **Επιβεβαίωση επιλογής**.

## Λειτουργία

### Αριθμός μπαταριών που χρησιμοποιούνται



- 3 Αριθμός των μπαταριών που χρησιμοποιούνται στο σύστημα

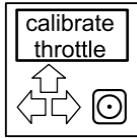
Εικ. 34: Οθόνη Καταμέτρηση μπαταριών

Ο αριθμός των μπαταριών που χρησιμοποιούνται στο σύστημα μπορεί να υπολογιστεί μέσω του υπολογιστή του σκάφους.

Κατά τη θέση σε λειτουργία, ο αριθμός των μπαταριών που χρησιμοποιούνται στο σύστημα πρέπει να προσδιοριστεί άπαξ.

Η καταμέτρηση των μπαταριών ξεκινά με το πλήκτρο **Επιβεβαίωση επιλογής** και στη συνέχεια εμφανίζεται ο αριθμός των μπαταριών που εντοπίστηκαν.

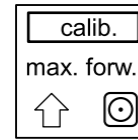
### Βαθμονόμηση



Εικ. 35: Οθόνη Βαθμονόμηση

Για να μεταβείτε στο μενού για τη βαθμονόμηση πατήστε παρατεταμένα το πλήκτρο **Επιβεβαίωση επιλογής**.

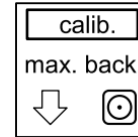
### Τερματική θέση εμπροσθοπορείας



Εικ. 36: Οθόνη Τερματική θέση εμπροσθοπορείας

1. Μετακινήστε και τα δύο χειριστήρια στην τερματική θέση εμπροσθοπορείας
2. Πατήστε το πλήκτρο **Επιβεβαίωση επιλογής**.

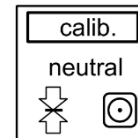
### Τερματική θέση οπισθοπορείας



Εικ. 37: Οθόνη Τερματική θέση οπισθοπορείας

1. Μετακινήστε και τα δύο χειριστήρια στην τερματική θέση οπισθοπορείας
2. Πατήστε το πλήκτρο **Επιβεβαίωση επιλογής**.

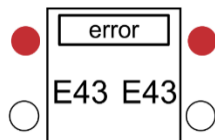
### Νεκρά



Εικ. 38: Οθόνη Νεκρά

1. Μετακινήστε και τα δύο χειριστήρια στη Νεκρά.
2. Πατήστε το πλήκτρο **Επιβεβαίωση επιλογής**.
3. Πραγματοποιήστε επανεκκίνηση του συστήματος για να τερματίσετε τη διαδικασία βαθμονόμησης.

#### 5.7.4 Προειδοποιήσεις και μηνύματα σφάλματος



Εικ. 39: Οθόνη Κωδικός σφάλματος

Σε περίπτωση σφάλματος του συστήματος, ο αντίστοιχος κωδικός σφάλματος εμφανίζεται στην οθόνη του υπολογιστή του σκάφους.

Για τη σημασία των κωδικών σφάλματος μπορείτε να ανατρέξετε στις οδηγίες χρήσης του συστήματός σας. Πατώντας το πλήκτρο **Επιβεβαίωση επιλογής** μπορείτε να καταστείλετε το μήνυμα σφάλματος για 1 λεπτό.

## Γενικοί όροι εγγύησης κατασκευαστή

### 6 Γενικοί όροι εγγύησης κατασκευαστή

#### 6.1 Εγγύηση και ευθύνη

Η νόμιμη εγγύηση ανέρχεται σε 24 μήνες και καλύπτει όλα τα εξαρτήματα του τηλεχειριστηρίου γκαζιού.

Η περίοδος εγγύησης ξεκινά από την ημέρα παράδοσης του τηλεχειριστηρίου γκαζιού στον τελικό πελάτη.

#### 6.2 Πεδίο εφαρμογής της εγγύησης

Η Torqeedo GmbH, Einsteinstrasse 901 D-82234 Wessling, εγγυάται στον τελικό χρήστη ενός τηλεχειριστηρίου γκαζιού ότι το προϊόν είναι απαλλαγμένο από σφάλματα υλικού και κατασκευής κατά τη διάρκεια της περιόδου κάλυψης που καθορίζεται παρακάτω. Η Torqeedo θα αποζημιώσει τον τελικό χρήστη για το κόστος αποκατάστασης οποιουδήποτε σφάλματος υλικού ή κατασκευής. Αυτή η υποχρέωση αποζημίωσης δεν ισχύει για όλα τα παρεπόμενα έξοδα που προκαλούνται από αξίωση εγγύησης και λοιπά οικονομικά μειονεκτήματα (π.χ. έξοδα ρυμούλκησης, τηλεπικοινωνιών, τροφοδοσίας, διαμονής, απώλειας χρήσης, απώλειας χρόνου κ.λπ.).

Η εγγύηση κατασκευαστή λήγει δύο έτη μετά την ημέρα παράδοσης του προϊόντος στον τελικό χρήστη. Από τη διετή εγγύηση κατασκευαστή εξαιρούνται προϊόντα που χρησιμοποιούνται - έστω και προσωρινά - για εμπορικούς ή διοικητικούς σκοπούς. Για τα εν λόγω προϊόντα ισχύει η νόμιμη εγγύηση. Οι αξιώσεις που απορρέουν από την εγγύηση κατασκευαστή παύουν να ισχύουν έξι μήνες μετά τον εντοπισμό του σφάλματος.

Η Torqeedo είναι εκείνη που αποφασίζει εάν τα ελαττωματικά εξαρτήματα θα επισκευαστούν ή θα αντικατασταθούν. Οι διανομείς και οι έμποροι που εκτελούν εργασίες επισκευής σε κινητήρες Torqeedo δεν έχουν την εξουσιοδότηση να προβούν σε νομικά δεσμευτικές δηλώσεις για λογαριασμό της Torqeedo.

Τα εξαρτήματα που υπόκεινται σε φθορά και οι συντηρήσεις ρουτίνας εξαιρούνται από την εγγύηση.

#### Η Torqeedo διατηρεί το δικαίωμα απόρριψης των αξιώσεων που απορρέουν από την εγγύηση κατασκευαστή εάν

- η εγγύηση δεν έχει υποβληθεί σωστά (συγκεκριμένα, εάν δεν έχει προηγηθεί επικοινωνία πριν από την αποστολή των σχετικών εμπορευμάτων, εάν δεν υπάρχει ένα πλήρως συμπληρωμένο πιστοποιητικό εγγύησης και απόδειξη αγοράς, πρβλ. διαδικασία εγγύησης),
- το προϊόν έχει υποβληθεί σε μη προβλεπόμενους χειρισμούς,
- δεν έχουν τηρηθεί οι υποδείξεις ασφαλείας, χειρισμού και συντήρησης του εγχειριδίου οδηγιών,
- δεν έχουν τηρηθεί και τεκμηριωθεί τα καθορισμένα διαστήματα σέρβις,
- το αντικείμενο της αγοράς έχει υποστεί μετατροπή, έχει τροποποιηθεί ή εξοπλιστεί με οποιονδήποτε τρόπο με μέρη ή εξαρτήματα που δεν αποτελούν μέρος του εξοπλισμού που έχει εγκριθεί ρητώς ή συνιστάται από την Torqeedo.
- δεν έχουν πραγματοποιηθεί προηγούμενες συντηρήσεις ή επισκευές από εταιρείες με εξουσιοδότηση της Torqeedo ή εάν έχουν χρησιμοποιηθεί μη γνήσια ανταλλακτικά. Εκτός εάν ο τελικός χρήστης μπορεί να αποδείξει ότι η περίπτωση που δικαιολογεί την απόρριψη της αξίωσης εγγύησης δεν συνέβαλε στη δημιουργία του σφάλματος.

Εκτός από τις αξιώσεις που απορρέουν από την παρούσα εγγύηση, ο τελικός χρήστης έχει νόμιμες αξιώσεις εγγύησης βάσει της σύμβασης αγοράς του με τον αντίστοιχο έμπορο, οι οποίες δεν περιορίζονται από την παρούσα εγγύηση.



### 6.3 Διαδικασία εγγύησης

Η συμμόρφωση με τη διαδικασία εγγύησης που περιγράφεται παρακάτω αποτελεί προϋπόθεση για την εκπλήρωση των αξιώσεων της εγγύησης.

**Για την ομαλή διεκπεραίωση του περιπτώσεων που υπόκεινται στην εγγύηση κατασκευαστή, λάβετε υπόψη τις ακόλουθες υποδείξεις:**

- Για την υποβολή καταγγελίας, επικοινωνήστε με το Τμήμα Σέρβις της Toqeedo. Αυτό θα σας εκχωρήσει έναν αριθμό RMA (αρ. καταγγελίας).
- Για επεξεργασία της καταγγελίας σας από το Τμήμα Σέρβις της Toqeedo, έχετε έτοιμο το βιβλίο σέρβις, την απόδειξη αγοράς και ένα συμπληρωμένο πιστοποιητικό εγγύησης. Το έντυπο για το πιστοποιητικό εγγύησης επισυνάπτεται στο παρόν εγχειρίδιο οδηγιών. Οι πληροφορίες στο πιστοποιητικό εγγύησης πρέπει να περιλαμβάνουν, μεταξύ άλλων, τα στοιχεία επικοινωνίας, τα στοιχεία του προϊόντος για το οποίο υποβάλλεται η καταγγελία, τον αριθμό σειράς και μια σύντομη περιγραφή του προβλήματος.
- Σε περίπτωση ενδεχόμενης μεταφοράς προϊόντων στο Τμήμα Σέρβις της Toqeedo, έχετε κατά νου ότι η ακατάλληλη μεταφορά δεν καλύπτεται από την εγγύηση.

Εάν έχετε απορίες σχετικά με τη διαδικασία εγγύησης, επικοινωνήστε μαζί μας χρησιμοποιώντας τα στοιχεία επικοινωνίας που παρέχονται στο οπισθόφυλλο.

## Πρόσθετος εξοπλισμός

### 7 Πρόσθετος εξοπλισμός

Αρ. προϊόντος	Προϊόν	Περιγραφή
1956-00	Επεκτάσεις 8 ακίδων (3 m)	Επέκταση καλωδίου για μεγαλύτερη απόσταση μεταξύ των επιμέρους εξαρτημάτων. Μόνο για τους αρ. προϊόντων 1949-00/-10, 1950-00/-10, 1951-00/-10 και 1952-00/-10.
1957-00	Επεκτάσεις 8 ακίδων (5 m)	Επέκταση καλωδίου για μεγαλύτερη απόσταση μεταξύ των επιμέρους εξαρτημάτων. Μόνο για τους αρ. προϊόντων 1949-00/-10, 1950-00/-10, 1951-00/-10 και 1952-00/-10.
1958-00	Επέκταση 8 ακίδων υπό γωνία (0,5 m)	Επέκταση καλωδίου υπό γωνία 90° μεταξύ των επιμέρους εξαρτημάτων για στεγανή εγκατάσταση. Μόνο για τους αρ. προϊόντων 1949-00/-10, 1950-00/-10, 1951-00/-10 και 1952-00/-10.

## 8 Απόρριψη και περιβάλλον

### 8.1 Απόρριψη αποβλήτων ηλεκτρικού και ηλεκτρονικού εξοπλισμού



Εικ. 40: Διαγραμμένος κάδος απορριμμάτων

#### Για πελάτες σε χώρες της ΕΕ

Το διπλό χειριστήριο γκαζιού για τοποθέτηση επί του σκάφους υπόκειται στην ευρωπαϊκή κατευθυντήρια οδηγία 2012/19/ΕΕ για απόβλητα ηλεκτρικού και ηλεκτρονικού εξοπλισμού (ΑΗΗΕ) και στις αντίστοιχες εθνικές νομοθεσίες. Η οδηγία για τα ΑΗΗΕ αποτελεί τη βάση για την επεξεργασία του ηλεκτρικού και ηλεκτρονικού εξοπλισμού σε επίπεδο ΕΕ. Το διπλό χειριστήριο γκαζιού για τοποθέτηση επί του σκάφους επισημαίνεται με το σύμβολο ενός διαγραμμένου κάδου απορριμμάτων, **βλ. «Εικ. 40: Διαγραμμένος κάδος απορριμμάτων»**. Τα απόβλητα ηλεκτρικού και ηλεκτρονικού εξοπλισμού δεν πρέπει να απορρίπτονται μαζί με τα κανονικά οικιακά απορρίμματα, διότι σε αυτή την περίπτωση μπορούν να καταλήξουν στο περιβάλλον ρύποι, οι οποίοι έχουν επιβλαβείς επιπτώσεις στους ανθρώπους, τα ζώα και τα φυτά και να συσσωρευτούν στην τροφική αλυσίδα καθώς και στο περιβάλλον. Επιπλέον, με αυτόν τον τρόπο χάνονται πολύτιμες πρώτες ύλες. Ως εκ τούτου, διαχωρίστε τα απόβλητα του εξοπλισμού σας με φιλικό προς το περιβάλλον τρόπο και επικοινωνήστε με το Τμήμα Σέρβις της Torqeedo ή τον κατασκευαστή του σκάφους σας.

#### Για πελάτες σε άλλες χώρες

Το διπλό χειριστήριο γκαζιού για τοποθέτηση επί του σκάφους υπόκειται στην ευρωπαϊκή κατευθυντήρια οδηγία 2012/19/ΕΕ για απόβλητα ηλεκτρικού και ηλεκτρονικού εξοπλισμού. Συνιστούμε την απόρριψη του διπλού χειριστηρίου γκαζιού για τοποθέτηση επί του σκάφους όχι μέσω των κανονικών υπολειμματικών αποβλήτων, αλλά σε ξεχωριστό κάδο και με φιλικό προς το περιβάλλον τρόπο. Είναι επίσης πιθανό αυτό να υπαγορεύεται και από τη νομοθεσία της χώρας σας. Επομένως, μεριμνήστε για την ορθή απόρριψη του τηλεχειριστηρίου γκαζιού σύμφωνα με τους κανονισμούς που ισχύουν στη χώρα σας.

## Δήλωση συμμόρφωσης ΕΕ

### 9 Δήλωση συμμόρφωσης ΕΕ

Δια της παρούσης δηλώνεται ότι το προϊόν που περιγράφεται παρακάτω  
1952-00 Διπλό χειριστήριο γκαζιού για τοποθέτηση επί του σκάφους

συμμορφώνεται με τις βασικές απαιτήσεις που ορίζονται στη νομοθεσία εναρμόνισης που αναφέρεται παρακάτω:

- ΚΑΤΕΥΘΥΝΤΗΡΙΑ ΟΔΗΓΙΑ 2013/53/ΕΕ ΤΟΥ ΕΥΡΩΠΑΪΚΟΥ ΚΟΙΝΟΒΟΥΛΙΟΥ ΚΑΙ ΤΟΥ ΣΥΜΒΟΥΛΙΟΥ της 20ής Νοεμβρίου 2013, για τα σκάφη αναψυχής και τα ατομικά σκάφη και για την κατάργηση της οδηγίας 94/25/ΕΚ

Εναρμονισμένο πρότυπο που εφαρμόστηκε:

- EN ISO 25197:2012 + A1:2014 - Μικρά σκάφη - Ηλεκτρικά/ηλεκτρονικά συστήματα ελέγχου για πηδαλιουχία, μετακίνηση και βραδεία λειτουργία (ISO 25197:2012 και τροποποίηση 1:2014)

Η παρούσα δήλωση ισχύει για όλα τα αντίγραφα που κατασκευάζονται σύμφωνα με τα αντίστοιχα σχέδια κατασκευής, τα οποία αποτελούν μέρος του τεχνικού φακέλου.



## Δήλωση συμμόρφωσης ΕΕ

Η παρούσα δήλωση έχει τη μορφή υπεύθυνης δήλωσης για τον κατασκευαστή

Επωνυμία:

Torqueedo GmbH

Διεύθυνση:

Friedrichshafener Straße 4a, 82205 Gilching, Γερμανία

υποβλήθηκε από

Επώνυμο, Όνομα:

Dr. Plieninger, Ralf

Θέση στην εταιρεία του κατασκευαστή:

Διαχειριστής

Gilching, 20.04.2017

Τόπος/Ημερομηνία

Υπογραφή εξουσιοδοτημένου προσώπου

Αριθμός εγγράφου:

203-00013

Ημερομηνία:

12/2/2018

## Δικαιώματα πνευματικής ιδιοκτησίας

### 10 Δικαιώματα πνευματικής ιδιοκτησίας

Το παρόν εγχειρίδιο οδηγιών και τα κείμενα, τα σχέδια, οι εικόνες και άλλες αναπαραστάσεις που περιέχονται σε αυτό προστατεύονται από δικαιώματα πνευματικής ιδιοκτησίας. Απαγορεύεται η αναπαραγωγή οποιουδήποτε είδους και μορφής – συμπεριλαμβανομένων αποσπασμάτων – καθώς και η εκμετάλλευση ή/και δημοσίευση του περιεχομένου χωρίς γραπτή δήλωση έγκρισης από τον κατασκευαστή.

Τυχόν παραβάσεις συνεπάγονται την καταβολή αποζημίωσης. Υπό την επιφύλαξη τυχόν πρόσθετων αξιώσεων.

Η Torqeedo διατηρεί το δικαίωμα τροποποίησης του παρόντος εγγράφου χωρίς προηγούμενη ειδοποίηση. Η Torqeedo έχει καταβάλει σημαντικές προσπάθειες για να διασφαλίσει ότι το παρόν εγχειρίδιο οδηγιών είναι απαλλαγμένο από σφάλματα και παραλείψεις.



## Τμήμα Σέρβις Torqeedo

### Γερμανία, Αυστρία, Ελβετία

Torqeedo GmbH  
- Service Center –  
Friedrichshafener Straße 4a  
82205 Gilching  
Germany  
service@torqeedo.com  
Τηλ.: +49 - 8153 - 92 15 - 126  
Φαξ: +49 - 8153 - 92 15 - 329

### Βόρεια Αμερική

Torqeedo Inc.  
171 Erick Street, Unit D- 2  
Crystal Lake, IL 60014  
USA  
service\_usa@torqeedo.com  
Τηλ.: +1 - 815 - 444 88 06  
Φαξ: +1 - 847 - 444 88 07

## Εταιρεία Torqeedo

### Γερμανία

Torqeedo GmbH  
Einsteinstrasse 901  
82234 Wessling,  
Germany  
info@torqeedo.com  
Τηλ.: +49 - 8153 - 92 15 - 100  
Φαξ: +49 - 8153 - 92 15 - 319

### Βόρεια Αμερική

Torqeedo Inc.  
171 Erick Street, Unit A- 1  
Crystal Lake, IL 60014  
USA  
usa@torqeedo.com  
Τηλ.: +1 - 815 - 444 88 06  
Φαξ: +1 - 847 - 444 88 07

Ημερομηνία: 12/2/2018

Αριθμός προϊόντος:  
**039-00246**

