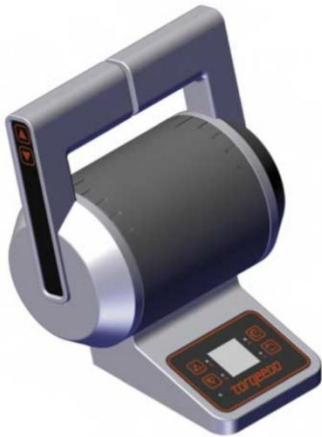


TORQUEEDO



Kahene juhtpult – pealkinnitusega

Algupärase kasutusjuhendi tõlge

Eesti keel



Eessõna

Lugupeetud klient

Meil on heameel, et meie kaugjuhtpultide kontseptsioon teie usalduse pälvis. Teie kaugjuhtpult vastab tehnika tasemele.

See on projekteeritud ja valmistatud äärmise hoolikusega, et tagada mugavus, kasutajasõbralikkus ja ohutus, ning on enne tehast väljasaatmist põhjalikult üle kontrollitud.

Võtke endale aega ja lugege see kasutusjuhend tähelepanelikult läbi, et saaksite kaugjuhtpulti asjakohaselt ja kaua kasutada.

Me püüame Torqeedo tooteid pidevalt täiustada. Kui teil on märkusi meie toodete ehituse ja kasutamise kohta, ootame teie kommentaare.

Üldiselt võite meiega igal ajal ühendust võtta, kui teil on küsimusi Torqeedo toodete kohta. Asjakohased kontaktandmed leiate tagaküljelt. Loodame, et teile meeldib seda toodet kasutada.

Torqeedo meeskond

Sisukord

1 Sissejuhatus	4	5.4 Edasi-/tagasiliikumine.....	14
1.1 Üldist juhendi kohta.....	4	5.5 Sõidu lõpetamine.....	14
1.2 Sümbolite seletus.....	4	5.6 Laadimine.....	14
1.3 Ohutusjuhiste ülesehitus.....	5	5.7 Pardaarvuti.....	15
1.4 See kasutusjuhend.....	5	5.7.1 Ülevaade.....	15
2 Varustus ja juhtelemendid	6	5.7.2 Ekraan.....	16
2.1 Juhtelementide ja komponentide ülevaade.....	6	5.7.3 Seadistused.....	18
2.2 Tarnekomplekt.....	6	5.7.4 Hoiatused ja veateated.....	21
3 Ohutus	7	6 Üldised garantiitingimused	22
3.1 Kaitseseadised.....	7	6.1 Garantii ja vastutus.....	22
3.2 Üldised ohutusjuhised.....	7	6.2 Garantii ulatus.....	22
3.2.1 Põhialused.....	7	6.3 Garantii protsess.....	23
3.2.2 Otstarbekohane kasutamine.....	8	7 Tarvikud	24
3.2.3 Prognoositav väärkasutus.....	8	8 Jäätmekäitlus ja keskkond	25
3.2.4 Enne kasutamist.....	8	8.1 Elektri- ja elektroonikajätmete kõrvaldamine.....	25
3.2.5 Üldised ohutusjuhised.....	8	9 EL-i vastavusdeklaratsioon	26
4 Paigaldus ja kasutuselevõtt	9	10 Autoriõigus	28
4.1 Kaugjuhtpuldi ja komponentide paigaldus.....	9		
4.2 Ühendamine terviksüsteemi.....	11		
4.3 Hoova haptika seadistamine.....	12		
5 Kasutamine	13		
5.1 Hädaseiskamine.....	13		
5.2 Sõidurežiim.....	13		
5.3 Sõidu alustamine.....	13		

1 Sissejuhatus

1.1 Üldist juhendi kohta

Selles juhendis kirjeldatakse kaugjuhtpuldi kõiki olulisi funktsioone.

See hõlmab järgmist:

- teadmised kaugjuhtpuldi ehituse, funktsiooni ja omaduste kohta;
- teave võimalike ohtude, nende tagajärgede ja ohtude vältimise meetmete kohta;
- täpsed andmed kõigi funktsioonide kasutamise kohta kogu kaugjuhtpuldi elutsükli ajal.

See juhend aitab teil kaugjuhtpuldiga lähemalt tutvuda ning seda otstarbekohaselt ja ohutult kasutada.

Kõik kaugjuhtpuldi kasutajad peavad juhendit lugema ja sellest aru saama. Juhend peab edaspidiseks kasutamiseks kaugjuhtpuldi läheduses käepärast olema.

Kasutage alati juhendi uusimat versiooni. Juhendi uusima versiooni saate alla laadida veebilehel www.torqueedo.com vahelehel „Service Center“. Tarkvara uuendused võivad põhjustada muudatusi juhistes.

Kui järgite käesolevat kasutusjuhendit kohusetundlikult, saate teha järgmist:

- vältida ohte;
- vähendada paranduskulusid ja seisuaegu;
- suurendada kaugjuhtpuldi töökindlust ja pikendada selle eluiga.

1.2 Sümbolite seletus



Tähelepanu! Muljumisoht



Mitte käidelda olmejäätmena



Lugege juhend tähelepanelikult läbi



Mitte avada

Sissejuhatus

1.3 Ohutusjuhiste ülesehitus

Ohutusjuhiseid esitatakse selles juhendis standarditud kujutusviisi ja sümbolitega. Järgige neid juhiseid. Olenevalt tagajärgede tõenäosusest ja raskusastmest kasutatakse eri ohuklasse.

Ohutusjuhised

▲ OHT!

Suure riskiga vahetu oht.
Riski eiramine võib olla eluohtlik või tekitada raskeid kehavigastusi.

▲ HOIATUS!

Keskmise riskiga võimalik oht.
Riski eiramine võib olla eluohtlik või tekitada raskeid kehavigastusi.

▲ ETTEVAATUST!

Väikese riskiga oht.
Riski eiramine võib tekitada kergeid või keskmisi kehavigastusi.

Märkused

MÄRKUS

Märkused, mida tuleb kindlasti järgida.
Nõuanded kasutajale ja muu eriti kasulik info.

1.4 See kasutusjuhend

Tegevusjuhised

Tehtavad toimingud on esitatud nummerdatud loeteluna. Toimingute järjekorrast tuleb kinni pidada.

Näide.

1. Toiming
2. Toiming

Tegevusjuhise tulemusi kujutatakse järgmiselt.

- ▶ Nool
- ▶ Nool

Loendid

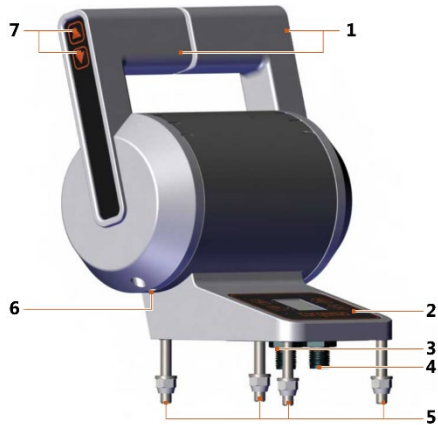
Ilma kindla järjekorrata loendeid kujutatakse täpploendina.

Näide.

- 1. punkt
- 2. punkt

2 Varustus ja juhtelemendid

2.1 Juhtelemendid ja komponentide ülevaade



Joonis 1. Kaugjuhtpuldi ülevaade

- | | |
|------------------------|-------------------------------|
| 1 Kaugjuhtpult | 5 Montaažijalad M6 |
| 2 Ekraan | 6 Tikkpolt |
| 3 Esimene siiniühendus | 7 Trimmi/kallutuse funktsioon |
| 4 Teine siiniühendus | |



Joonis 2. Hädaseiskamisüliti



Joonis 3. Võtmelüliti

2.2 Tarnekomplekt

Torqeedo kaugjuhtpuldi täielikku tarnekomplekti kuuluvad järgmised osad:

- hoob
- hädaseiskamisüliti
- võtmelüliti
- Siiniplokk
- 2 × Y-adapter
- 2 × lüüs
- 2 × lüüsi toitekaabel
- Võtmelüliti kaabel
- 2 × 8-pooluseline pikendus (5 m)
- kasutusjuhend

Ohutus

3 Ohutus

3.1 Kaitseseadised

Pealkinnitusega kahene juhtpult on varustatud laiahaardeliste kaitseseadistega.

Kaitseseadis	Funktsioon
Hädaseiskamine	Katkestab kohe energiavarustuse ja lülitab välja ajami. Sõukruvi seiskub.
Elektrooniline juhtpult	Kindlustab selle, et pealkinnitusega kahest juhtpulti saab sisse lülitada ainult neutraalasendis, et vältida mootori kontrollimatut käivitumist.

3.2 Üldised ohutusjuhised

MÄRKUS

- Lugege ja järgige kindlasti selles juhendis olevaid ohutusjuhiseid ja hoiatusi!
- Lugege see juhend enne pealkinnitusega kahese juhtpulti kasutuselevõttu tähelepanelikult läbi.

Nende juhiste eiramine võib põhjustada kehavigastusi või varalist kahju. Torqeedo ei vastuta kahju eest, mis on tekkinud selle juhendi eiramisest.

Põhjaliku sümbolite seletuse leiate **peatükist 1.2 „Sümbolite seletus“**.

Teatud tegevustele võivad kehtida eriohutuseeskirjad. Need ohutusjuhised ja hoiatused leiate juhendi vastavatest osadest.

3.2.1 Põhialused

Kaugjuhtpulti kasutamisel tuleb lisaks järgida kohalikke ohutuseeskirju.

Pealkinnitusega kahene juhtpult on projekteeritud ja valmistatud äärmise hoolikusega, et tagada mugavus, kasutajasõbralikkus ja ohutus, ning on enne tehast väljasaatmist põhjalikult üle kontrollitud.

Siiski võib kaugjuhtpulti mitteotstarbekohase kasutamise korral tekkida oht kasutaja või kolmandate isikute elule ja tervisele ning ulatuslik varakahju.

3.2.2 Otstarbekohane kasutamine

Pealtkinnitusega kahene juhtpult tuleb paigaldada ja seda kasutada koos järgmiste komponentidega:

- Hädaseiskamisüliti
- võtmelüliti
- 2 × Y-adapter
- Siiniplokk
- 2 × lüüs
- Power 26-104 aku alates versioonist F (vanema versiooniga akude kasutamise korral võtke ühendust Torqeedo teeninduskeskusega)

Otstarbekohase kasutamise hulka kuulub ka:

- kinnitamine selleks ette nähtud kinnituspunktidesse;
- selle juhendi kõigi märkuste järgimine;
- üksnes originaalvaruosade kasutamine;
- toodete omavolilisest avamisest hoidumine;
- sõitmine ainult selles riigis kehtiva loaga, kus paati kasutatakse;
- kaitseseadiste toimivuse regulaarne kontrollimine.

3.2.3 Prognoositav väärkasutus

Jaotises „Otstarbekohane kasutamine“ kirjeldatust erineval viisil või seda ületavat kasutamist peetakse mitteotstarbekohaseks kasutamiseks. Mitteotstarbekohasest kasutamisest tuleneva kahju eest vastutab üksnes käitaja, tootja ei võta mitte mingisugust vastutust.

Mitteotstarbekohane kasutamine on muu hulgas:

- kaugjuhtpulti kasutamine toodetega, mida ei paku Torqeedo.

3.2.4 Enne kasutamist

- Pealtkinnitusega kahest juhtpulti tohivad kasutada ainult asjakohase kvalifikatsiooniga isikud, kellel on vajalikud füüsilised ja vaimsed omadused. Järgige riigis kehtivaid eeskirju.
- Kaugjuhtpulti ja süsteemi kasutamist ja ohutusreegleid tutvustab laevaehitaja või edasimüüja/müüja.
- Paadjuhina vastutate teie pardal viibivate isikute ning kõigi läheduses viibivate veesõidukite ja isikute ohutuse eest. Seetõttu järgige kindlasti kõiki paadijuhi käitumisreegleid ja lugege see juhend tähelepanelikult läbi.
- Eriti ettevaatlik tuleb olla vees viibivate isikute suhtes, ka aeglasel kiirusel sõites.
- Järgige paaditootja juhiseid paadi lubatava motoriseerimise kohta. Ärge ületage näidatud koormus- ja võimsuspiire.
- Kontrollige iga kord enne sõitu väikesel võimsusel kaugjuhtpulti ja süsteemi seisukorda ning kõiki funktsioone (sh hädaseiskamine).
- Tutvuge kaugjuhtpulti kõigi juhtelementidega. Eelkõige peate olema suuteline süsteemi vajaduse korral kiiresti seiskama.

3.2.5 Üldised ohutusjuhised

MÄRKUS

Puhastage kaugjuhtpulti ainult vees niisutatud lapi või õrna puhastusvahendiga. Ärge kasutage kunagi agressiivseid puhastusvahendeid.

Paigaldus ja kasutuselevõtt

4 Paigaldus ja kasutuselevõtt

MÄRKUS

Jälgige, et seisaksite kaugjuhtpulti paigaldamise ajal kindlas asendis. Ühendage kaugjuhtpult ja akud paadile alles pärast ajami paigaldamist.

MÄRKUS

Kontrollige enne kasutuselevõttu kõiki ohutusfunktsioone, eelkõige hädaseiskamisfunktsiooni.

4.1 Kaugjuhtpulti ja komponentide paigaldus

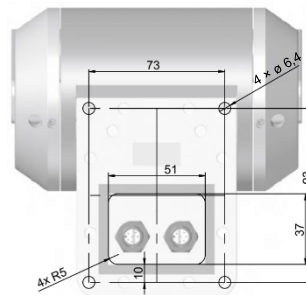
MÄRKUS

Jälgige paigaldamisel, et hoova liigutamiseks oleks piisavalt ruumi.

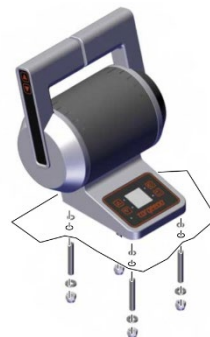
MÄRKUS

Arvestage, et paigaldusjoonised ei ole mõõtkavas.

Kaugjuhtpult

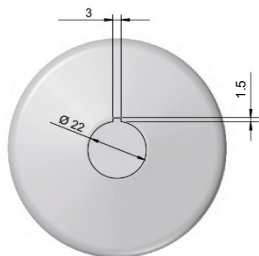


Joonis 4. Kaugjuhtpulti paigaldusjoonis



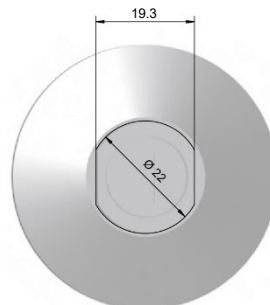
Joonis 5. Kaugjuhtpulti koostejoonis

Hädaseiskamisüliliti



Joonis 6. Hädaseiskamisüliliti paigaldusjoonis

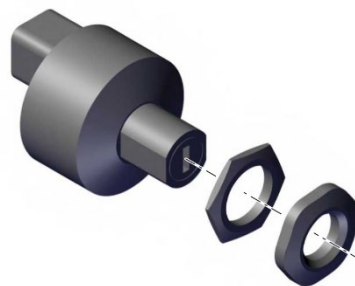
Võtmelüliti



Joonis 8. Võtmelüliti paigaldusjoonis



Joonis 7. Hädaseiskamisüliliti koostejoonis



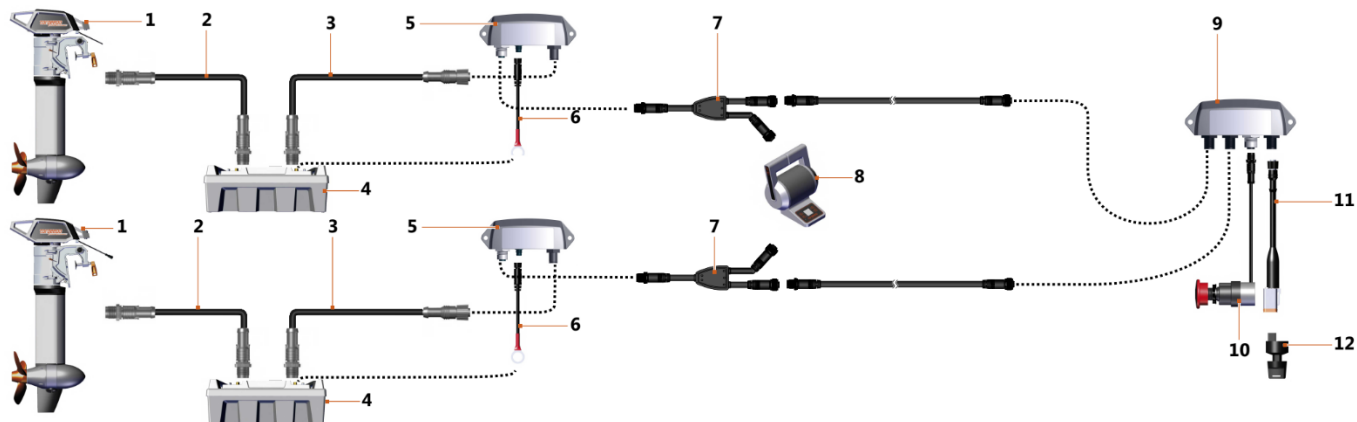
Joonis 9. Võtmelüliti koostejoonis

Paigaldus ja kasutuselevõtt

4.2 Ühendamine terviksüsteemi

MÄRKUS

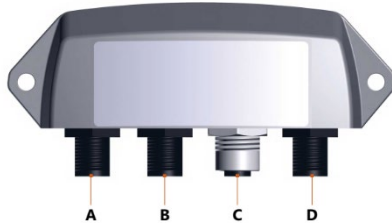
Soovitame teha kõik paigaldustööd maa peal.



Joonis 10. Kaugjuhtpuldi juhtmete ühendamine

- | | | | |
|---|----------------------------------|----|--------------------|
| 1 | Cruise'i mootor | 7 | Y-adapter |
| 2 | 5-pooluseline pikendus (5 m) | 8 | Kaugjuhtpult |
| 3 | TQ-siini ühendus (5-pooluseline) | 9 | Siiniplokk |
| 4 | Aku | 10 | Hädaseiskamislülit |
| 5 | Lüüs | 11 | Võtmelüliti kaabel |
| 6 | Lüüsi toitekaabel | 12 | võtmelüliti |

Siiniploki ühendus



Joonis 11. Kahene siiniplakk

Ühendage Y-adaptteri kaheksapooluselise kaabli (7) tüürpoordi poolne ots siiniploki B-liitmikuga ja pakpoordi poolne ots A-liitmikuga (9).

Hädaseiskamisüliti ühendus

Ühendage hädaseiskamisüliti viiepooluseline pistik (10) siiniploki C-liitmikuga (9).

Võtmelüliti ühendus

Ühendage võtmelüliti kaheksapooluseline kaabel (11) võtmelüliti (12) ja siiniotsa D-liitmikuga (9).

Lüüsiühendus

Lüüs tuleb ühendada ajamisüsteemi ja kaugjuhtpuldil vahele, et oleks võimalik lülitada nende kahe komponendi vahel. Selleks ühendage viiepooluseline kaabel (3) Y-adaptteri (7) C-liitmikuga ja kaheksapooluseline kaabel lüüsi (5) A-liitmikuga.

Vooluvarustuse jaoks tuleb lüüs ühendada Power 26-104 aku plusspoolele. Selleks ühendage toitekaabel (6) aku plusspoolusega ja lüüsi (5) B-liitmikuga. Lüüsi saab kasutada ainult koos Power 26-104 akudega alates versioonist F. Vanema versiooniga akude kasutamisel võtke ühendust Torqeedo teeninduskeskusega.

4.3 Hoova haptika seadistamine



Joonis 12. Tikkpolt kaugjuhtpuldil

1 Tikkpolt

- Seadistage tikkpoldil (1) sisekuuskantvõtmega mehaaniline takistus.
 - ▶ Tikkpoldi keeramisel päripäeva muutub hoova liikumine raskemaks.
 - ▶ Tikkpoldi keeramisel vastupäeva (välja) muutub hoova liikumine kergemaks.

Kasutamine

5 Kasutamine

▲ ETTEVAATUST!

**Vigastusohht mitteautomaatselt väljalülituvate akude korral!
Pinge säilimine võib kaasa tuua elektrilöögi.**

- Lülitage aku enne selle kallal tööde tegemist alati välja.

MÄRKUS

Kontrollige regulaarselt ohutusfunktsioone, eelkõige hädaseiskamisfunktsiooni.

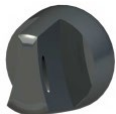
5.1 Hädaseiskamine

Süsteemi kiireks seiskamiseks on mitu võimalust.

- Liigutage kaugjuhtpuldli hoob neutraalsesse asendisse.
- Vajutage hädaseiskamislüliti.
 - ▶ Hädaseiskamislüliti tõmbamisega saab vajutatud hädaseiskamislüliti uuesti lähteolekusse viia.
- Liigutage võtmelüliti väljalülitatud ehk nullasendisse.

5.2 Sõidurežiim

Võtmelüliti asend



Võti asendis 1

- ▶ Süsteem on välja lülitatud.



Võti asendis 2

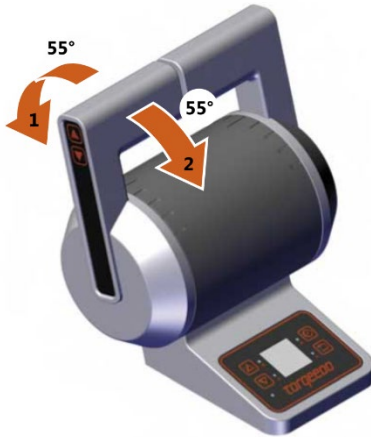
- ▶ Süsteem on sisse lülitatud ja sõiduvalmis. Võtit ei saa selles asendis välja tõmmata.

5.3 Sõidu alustamine

Mootori käivitamine

1. Veenduge, et hädaseiskamislüliti ei oleks vajutatud.
2. Veenduge, et kaugjuhtpult oleks neutraalses asendis.
3. Keerake võtmelüliti asendisse 2.
 - ▶ Ekraan lülitub sisse.
 - ▶ Aktiivsel jaamal süttib roheline valiku-LED.

5.4 Edasi-/tagasiliikumine



Joonis 13. Kaugjuhtpuldi kasutamine edasi-/tagasiliikumisel

Kaugjuhtpuldi hooba saab liigutada maksimaalselt 55° ette ja 55° taha.

1. Liigutage kaugjuhtpuldi hooba vastavalt.
 - ▶ Edasi (1)
 - ▶ Tagasi (2)

5.5 Sõidu lõpetamine

Kogu süsteemi väljalülitamiseks liigutage mõlemad hoovad tagasi neutraalsesse asendisse ja keerake võti lõpuni vasakule.

5.6 Laadimine

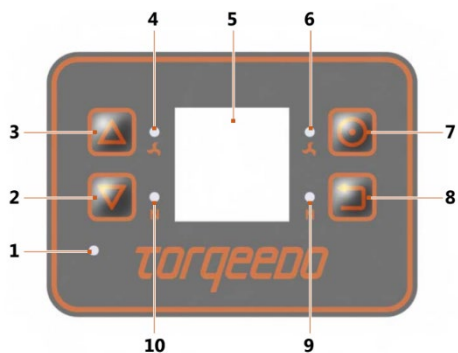
Power 26-104 aku laadimiseks peab see olema sisse lülitatud. Tagamaks aku sisselülituse, lülitage süsteem enne laadimist võtmelülitist sisse. Laadimise ajal võib süsteemi välja lülitada.

Kasutamine

5.7 Pardaarvuti

5.7.1 Ülevaade

Pardaarvutit juhitakse vastavate ekraani kõrval olevate juhtnuppude abil.



Joonis 14. Ekraani ülevaade

- | | | | |
|---|--|----|---|
| 1 | Heledusandur | 6 | Tüürpoordi valiku-LED |
| 2 | Menüüs tagasi liikumine | 7 | Valiku kinnitamine |
| 3 | Menüüs edasi liikumine | 8 | Tagasi |
| 4 | Pakpoordi valiku-LED
(ainult kahese juhtpuldi korral) | 9 | Tüürpoordi neutraalse asendi LED |
| 5 | Ekraan | 10 | Pakpoordi neutraalse asendi LED
(ainult kahese juhtpuldi korral) |

Valiku-LED

Valiku-LED näitab, kas kaugjuhtpuldi hoob on aktiivne, juhul kui paadil on mitu juhthooba.

- | | |
|------------------|--------------------------------------|
| Roheline: | kaugjuhtpult on aktiivne. |
| Vilkuv roheline: | kaugjuhtpulti aktiveeritakse hetkel. |
| Väljas: | kaugjuhtpult ei ole aktiivne. |
| Oranž: | siiniühendust ei ole |
| Vilkuv punane: | süsteemiviga |

Neutraalse asendi LED

Neutraalse asendi LED näitab, kas kaugjuhtpuldi hoob on neutraalses asendis.

- | | |
|-----------|--|
| Roheline: | kaugjuhtpult on aktiivne ja neutraalses asendis. |
| Väljas: | mootor töötab või kaugjuhtpult ei ole aktiivne. |

5.7.2 Ekraan

Menüüs edasi- ja tagasiliikumise nuppudega saab liikuda eri kuvade vahel.

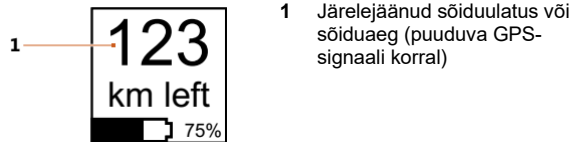
Kiirus



Joonis 15. Kiiruse ekraanikuva

Kiirusühikut saab muuta seadistustes, vt **ptk 5.7.3 „Seadistused“**.

Sõiduulatus

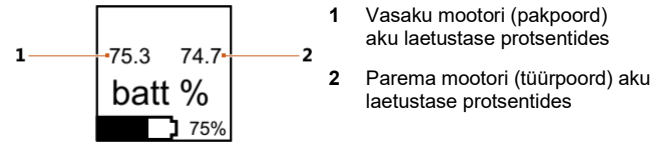


Joonis 16. Ekraanikuva sõiduulatuse kohta

Sõiduulatuse ühikut saab muuta seadistustes, vt **ptk 5.7.3 „Seadistused“**.

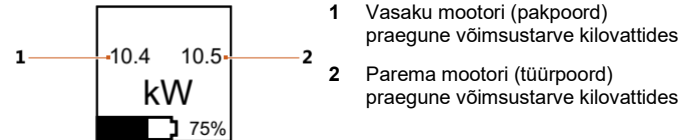
Kui mootorite järelejäänud sõiduulatused erinevad, kuvatakse väiksemat sõiduulatust.

Aku laetustase



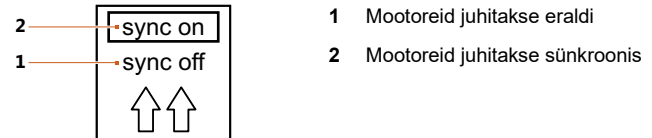
Joonis 17. Aku laetustaseme ekraanikuva

Võimsustarve



Joonis 18. Võimsustarbe ekraanikuva

Mootorite sünkroonjuhtimine

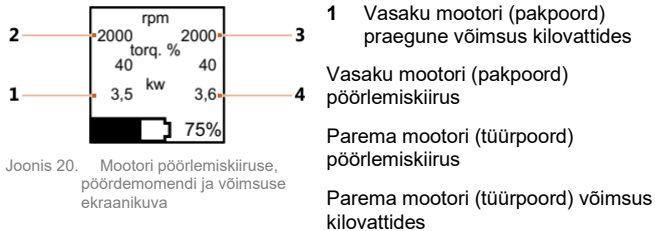


Joonis 19. Sünkroonimise ekraanikuva

Sünkroonimine tasakaalustab kahe juhthoova kerge nihke. Sellega saavutatakse mootorite ühtlane koormus ning püsiv otsesõit. Valiku kinnitamiseks vajutage nuppu **Kinnita valik**.

Kasutamine

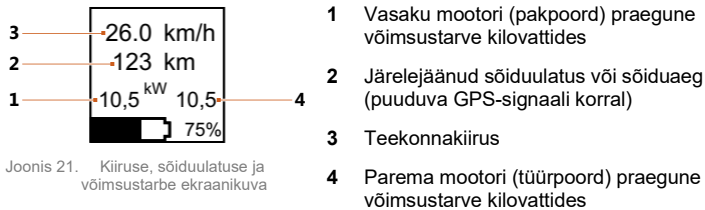
Mootori pöörlemiskiiruse, pöördemomendi ja võimsuse ülevaade



Joonis 20. Mootori pöörlemiskiiruse, pöördemomendi ja võimsuse ekraanikuva

Kuvatakse mootori pöörlemiskiirus ja võimsus (pöördemoment ei ole mudeliga Cruise saadaval).

Kiiruse, sõiduulatus ja võimsustarbe ülevaade

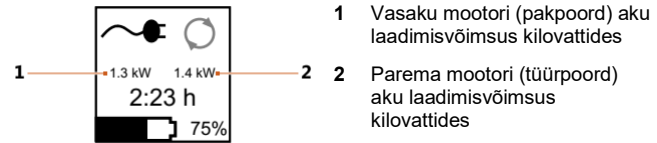


Joonis 21. Kiiruse, sõiduulatus ja võimsustarbe ekraanikuva

Kiiruse ja sõiduulatus ühikut saab muuta seadistustes, vt **ptk 5.7.3 „Seadistused“**.

Kui mootorite järelejäänud sõiduulatus erineb, kuvatakse väiksemat sõiduulatust.

Hüdrogeneratsioon



Joonis 22. Laadimise ekraanikuva

Kuvatakse mootori laadimisvõimsus (aja kuvamine ei ole Cruise'iga kombinatsiooni korral saadaval).

Hüdrogeneratsiooni eeldused:

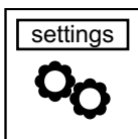
- kiirus peab olema vähemalt neli sõlme;
- pealüliti peab olema sisse lülitatud;
- Hüdrogeneratsioon peab olema jaotises „**Joonis 32. Hüdrogeneratsiooni ekraanikuva**“ aktiveeritud olema.

1. Lülitage süsteem sisse.
2. Kontrollige GPS-signaali.
3. Seadke juhupildi hoob 1–20% edasiliikumisele.
 - ▶ Hüdrogeneratsiooni menüüs kuvatakse regeneereeritud võimsust.
4. Hüdrogeneratsiooni lõpetamiseks liigutage hoob taas neutraalsesse asendisse.

MÄRKUS

Kui kiirus langeb kauemaks kui 30 sekundiks alal nelja sõlme, lülitub hüdrogeneratsioon automaatselt välja. Sama kehtib kiirusele üle 12 sõlme (Cruise 2.0 FP), üle 14 sõlme (Cruise 4.0 FP) ja üle 16 sõlme (Cruise 10.0 FP). Kui soovite kasutada hüdrogeneratsiooni, peate selle uuesti käivitama. Kui Power 26-104 pinge ületab 28,8 V, lülitub süsteem automaatselt seiskumisrežiimi.

5.7.3 Seadistused



Joonis 23. Seadistuste ekraanikuva

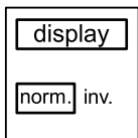
Lisaks mitmesugustele kuvadele saab minna ka seadistustesse.

See on võimalik ainult siis, kui kaugjuhtpult on aktiivne ja selle hoob on neutraalses asendis.

Seadistusmenüü avamiseks vajutage nuppu **Kinnita valik**.

Seadistusmenüüst lahkumiseks vajutage nuppu **Tagasi**.

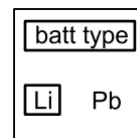
Ekraan



Joonis 24. Ekraani kuvamise viis

Saate valida, kas ekraani kuvatakse tavaliselt või pööratud taustaga (mustana). Seadistuse muutmiseks vajutage nuppu **Kinnita valik**.

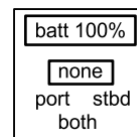
Aku tüüp



Joonis 25. Ekraanikuva aku tüübi kohta

Valige selles menüüs, millist tüüpi akut te kasutate (liitium- või pliiakut). Seadistuse muutmiseks vajutage nuppu **Kinnita valik**.

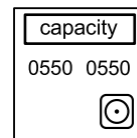
Aku laetustase



Joonis 26. Aku laetustaseme ekraanikuva

Teiste tootjate akude kasutamisel ei saa laetustaset automaatselt vaadata. See tuleb seadistada käsitsi. Seepärast tuleb aku laetustase pärast aku täislaadimist seada alati 100%-le. Seadistuse muutmiseks vajutage nuppu **Kinnita valik**.

Aku mahutavus

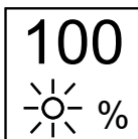


Joonis 27. Ekraanikuva aku mahutavuse kohta

Teiste tootjate akude kasutamisel tuleb nende mahutavus amprites tunni kohta (Ah) sisestada üks kord. Sisestamise alustamiseks vajutage nuppu **Kinnita valik**. Kursor näitab muudetavat numbrit. Arvväärtust saab muuta **noolenuppudega**, aktiivset numbrit nupuga **Kinnita valik**. Nupuga **Tagasi** suletakse menüü ja salvestatakse seadistus.

Kasutamine

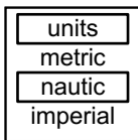
Ekraani eredus



Joonis 28. Ekraanikuva ekraani ereduse kohta

Ekraani taustvalgustuse eredust reguleeritakse automaatselt keskkonnavalguse anduri abil. Taustvalgustuse põhieredust saab käsitsi reguleerida sammuga 5% nupu **Kinnita valik** abil.

Mõõtühikud



Joonis 29. Mõõtühikute ekraanikuva

Saate valida, kas kiirust ja järelejäänud sõiduulatust kuvatakse meetersüsteemi, merenduse või tollisüsteemi mõõtühikutes.

Valiku muutmiseks vajutage nuppu **Kinnita valik**.

Sõiduulatuse kuva

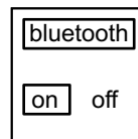


Joonis 30. Ekraanikuva sõiduulatuse kohta

Saate valida, kas sõiduulatust kuvatakse järelejäänud kilomeetrites või järelejäänud sõiduajana. Kui GPS-signaali puudub, kuvatakse automaatselt järelejäänud sõiduaega.

Valiku muutmiseks vajutage nuppu **Kinnita valik**.

Bluetooth

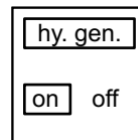


Joonis 31. Bluetoothi ekraanikuva

Pardaarvuti saab Bluetoothi abil ühendada teiste Torqeedo toodetega (nt TorqTraci äpiga). Bluetoothi-ühendust saab sisse ja välja lülitada.

Valiku muutmiseks vajutage nuppu **Kinnita valik**.

Hüdrogeneratsioon



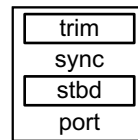
Joonis 32. Ekraanikuva hüdrogeneratsiooni kohta

Hüdrogeneratsioon on mootori aku järellaadimine propelleri kaasapöörlemise teel purjetamise ajal.

Selles menüüs saab hüdrogeneratsiooni aktiveerida. Seejärel saab generatsiooni peamenüüs käivitada. Seda saab teha ainult Torqeedo süsteemidega purjekate jaoks.

Valiku kinnitamiseks vajutage nuppu **Kinnita valik**.

Trimmimine

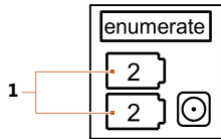


Joonis 33. Trimmimise detailvaade

Saate valida, kas mootoreid trimmitakse sünkroonis või kumba kahest mootorist trimmitakse.

Valiku kinnitamiseks vajutage nuppu **Kinnita valik**.

Kasutatavate akude arv



Joonis 34. Ekraanikuva akude arvu kohta

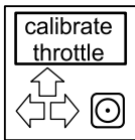
- 1 Süsteemis kasutatavate akude arv

Pardaarvutis saab lugeda kokku süsteemis kasutatavate akude arvu.

Kasutuselevõtul tuleb üks kord välja selgitada süsteemis kasutatavate akude arv.

Akude loendamise alustamiseks vajutage nuppu **Kinnita valik** ning seejärel kuvatakse leitud akude arv.

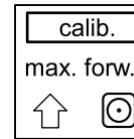
Kalibreerimine



Joonis 35. Ekraanikuva kalibreerimise kohta

- Kalibreerimismenüüsse pääsemiseks vajutage pikalt nuppu **Kinnita valik**.

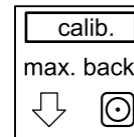
Maksimaalne edasisuuna asend



Joonis 36. Ekraanikuva maksimaalse edasisuuna asendi kohta

1. Liigutage mõlemad hoovad maksimaalsesse edasisuuna asendisse
2. Vajutage nuppu **Kinnita valik**.

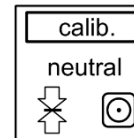
Maksimaalne tagasisuuna asend



Joonis 37. Ekraanikuva maksimaalse tagasisuuna asendi kohta

1. Liigutage mõlemad hoovad maksimaalsesse tagasisuuna asendisse
2. Vajutage nuppu **Kinnita valik**.

Neutraalne asend

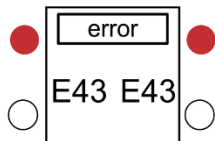


Joonis 38. Ekraanikuva neutraalse asendi kohta

1. Liigutage mõlemad hoovad neutraalasendisse.
2. Vajutage nuppu **Kinnita valik**.
3. Kalibreerimise lõpuleviimiseks käivitage süsteem uuesti.

Kasutamine

5.7.4 Hoiatused ja veateated



Joonis 39. Veakoodi kuva

Süsteemivea korral kuvatakse pardaarvuti ekraanil vastav veakood.

Veakoodi tähendust saate vaadata oma süsteemi kasutusjuhendist.

Nupu **Kinnita valik** vajutamisel saab veateate 1 minutiks inaktiveerida.

6 Üldised garantiitingimused

6.1 Garantii ja vastutus

Õigusaktidega ette nähtud garantii on 24 kuud ja hõlmab kõiki kaugjuhtpuldil komponente.

Garantii algab kaugjuhtpuldil lõppkliendile üleandmise päevast.

6.2 Garantii ulatus

Torqueedo GmbH, Einsteinstrasse 901 D-82234 Wessling, annab kaugjuhtpuldil lõpptarbijale garantii, et toode on alljärgnevalt kirjeldatud aja jooksul materjali- ja tootmisvigadeta. Torqueedo vabastab lõpptarbijat materjali- ja tootmisvigade kõrvaldamise kuludest. See vigade puudumise kohustus ei kehti garantiijuhtumi tõttu tekkivatele kõrvalkuldudele ega muudele kulutustele (nt transpordikulud, telekommunikatsioonikulud, tootlustus, majutus, võimetus kasutada, ajakulu jne).

Garanti lõpeb kaks aastat pärast toote üleandmist lõpptarbijale. Kaheaastane garantii ei hõlma tooteid, mida on (ka ajutiselt) kasutatud äri- või ametialasel otstarbel. Sellistel juhtudel kehtib õigusaktides sätestatud garantii. Garantiiõude esitamise õigus aegub kuus kuud pärast vea avastamist.

Vigaste osade parandamise või vahetamise üle otsustab Torqueedo. Levitajatel ja edasimüüjatel, kes teevad Torqueedo mootoritel parandustöid, ei ole volitusi teha Torqueedo nimel siduvaid avaldusi.

Garantii ei hõlma kuluvosi ega korralist hooldust.

Torqueedol on õigus garantiinõue tagasi lükata järgmistel juhtudel.

- Garantiiõuet ei esitatud nõuetekohaselt (eelkõige ühenduse võtmine enne kaebusega kauba tagasisaatmist, täielikult täidetud garantiitõendi või ostu tõendava dokumendi esitamine, vrd garantiiprotsess).
- Toode on kasutatud nõuetevastaselt.
- Juhendis kirjeldatud ohutus-, kasutus- ja hooldusjuhiseid ei ole järgitud.

- Ettenähtud hooldusintervallidest ei ole kinni peetud ja neid dokumenteeritud.
- Toode on ümber ehitatud, modifitseeritud või paigaldatud sellele osi ja tarvikuid, mida Torqueedo ei ole sõnaselgelt heaks kiitnud või soovitanud.
- Hooldus- ja parandustöid ei ole teinud Torqueedo volitatud ettevõtteid või on kasutatud mitteoriginaalvaruosi. See ei kehti juhul, kui lõpptarbijat suudab tõestada, et garantiinõude tagasilükkamise põhjustanud tegevus ei aidanud kaasa vea tekkele.

Lisaks sellest garantiist tulenevatele nõuetele on lõpptarbijal õigusaktides sätestatud ja edasimüüjaga sõlmitud ostulepingul põhinev garantii, mida siin kirjeldatav garantii ei piira.

Üldised garantiitingimused

6.3 Garantiiprotsess

Alljärgnevalt kirjeldatud garantiiprotsessi järgimine on garantiinõuete täitmise eeldus.

Garantiijuhtumite ladusaks käsitlemiseks palume arvestada järgmisi juhiseid.

- Kaebuse korral võtke Torqeedo teenindusega ühendust. Teenindus annab teile RMA-numbri.
- Kaebuse menetlemiseks Torqeedo teeninduses hoidke käepärast hooldusraamat, ostu tõendav dokument ja täidetud garantiitõend. Garantiitõendi vorm on selle juhendiga kaasas. Garantiitõendi andmed peavad muu hulgas sisaldama kontaktandmeid, toodet, mille kohta kaebus esitatakse, seerianumbrit ja lühikest probleemikirjeldust.
- Toodete transportimisel Torqeedo teenindusse arvestage, et garantii ega vastutus ei hõlma valesti transportimist.

Kui teil on garantiiprotsessi kohta küsimusi, võtke meiega ühendust tagaküljel olevatel kontaktandmetel.

7 Tarvikud

Artiklinr	Toode	Kirjeldus
1956-00	8-pooluselised pikendused (3 m)	Kaablipikendus komponentidevahelise suurema kauguse võimaldamiseks. Ainult art-nr 1949-00/-10, 1950-00/-10, 1951-00/-10 ja 1952-00/-10.
1957-00	8-pooluselised pikendused (5 m)	Kaablipikendus komponentidevahelise suurema kauguse võimaldamiseks. Ainult art-nr 1949-00/-10, 1950-00/-10, 1951-00/-10 ja 1952-00/-10.
1958-00	8-pooluseline nurgaga pikendus (0,5 m)	Komponentidevaheline 90° nurgaga kaablipikendus kitsaste paigaldustingimuste jaoks. Ainult art-nr 1949-00/-10, 1950-00/-10, 1951-00/-10 ja 1952-00/-10.

Jäätmekäitlus ja keskkond

8 Jäätmekäitlus ja keskkond

8.1 Elektri- ja elektroonikajäätmete kõrvaldamine



Joonis 40. Läbikriipsutatud prügikonteiner

EL-i riikide klientidele

Pealtkinnitusega kahese juhtpuldil puhul kohaldatakse Euroopa Liidu direktiivi 2012/19/EL elektri- ja elektroonikaromude kohta (Waste Electrical and Electronical Equipment - WEEE) ja asjaomaseid riigisiseseid õigusakte. WEEE-direktiiv on ka EL-i ülese elektroonikaromude käitlemise alus. Pealtkinnitusega kahesel juhtpuldil on läbikriipsutatud prügikonteineriga sümbol, vt „**Joonis 40. Läbikriipsutatud prügikonteiner**”. Vanu elektri- ja elektroonikaseadmeid ei tohi käidelda olmejäätmena, sest muidu võivad keskkonda sattuda kahjulikud ained, mis võivad ohustada inimeste, loomade ja taimede tervist ning jõuda toiduahelasse ja keskkonda. Peale selle lähevad nii raisku väärtuslikud toorained. Seetõttu viige vanad seadmed keskkonnasäästlikult jäätmete eraldi kogumise kohta ning pöörduge selleks Torqeedo teeninduse või paadiehitaja poole.

Teiste riikide klientidele

Pealtkinnitusega kahese juhtpuldil puhul kohaldatakse Euroopa Liidu direktiivi 2012/19/EL elektri- ja elektroonikaromude kohta. Me ei soovita pealtkinnitusega kahest juhtpulti kasutuselt kõrvaldada tavalise olmejäätmena, vaid teha seda keskkonnasäästlikult jäätmete eraldi kogumise kohas. Võimalik, et teie riigi õigusaktides on see ette nähtud. Seetõttu tagage kaugjuhtpuldil jäätmekäitlus kooskõlas oma riigis kehtivate eeskirjadega.



9 EL-i vastavusdeklaratsioon

Alljärgnevalt nimetatud toode

1952-00 Kahene juhtpult – pealkinnitusega

vastab nõuetele, mis on sätestatud alljärgnevalt nimetatud ühtlustamise õigusaktides:

- EUROOPA PARLAMENDI JA NÕUKOGU 20. novembri 2013 DIREKTIIV 2013/53/EL väikelaevade ja jettide ning direktiivi 94/25/EÜ kehtetuks tunnistamise kohta

Kohaldatav ühtlustatud norm:

- EN ISO 25197:2012 + A1:2014 - Väikelaevad. Rooli, käiguvahetuse ja seguklapi elektrilised/elektronilised juhtimissüsteemid (ISO 25197:2012 + Amd 1:2014)

See deklaratsioon kehtib kõigile eksemplaridele, mis on toodetud tehnilisse dokumentatsiooni kuuluvate valmistusjooniste järgi.

EL-i vastavusdeklaratsioon

Selle deklaratsiooni eest vastutab tootja

Nimi:

Torqueedo GmbH

Address:

Friedrichshafener Straße 4a, 82205 Gilching, Saksamaa

ja selle on esitanud

Perekonnanimi, eesnimi

Dr. Plieninger, Ralf

Ametikoht tootja ettevõttes:

tegevjuht



Gilching, 20.04.2017

Koht/kuupäev

Õiguslikult kehtiv allkiri

Dokumendi number:

203-00013

Kuupäev:

12.02.2018



10 Autoriõigus

See juhend ja selles sisalduvad tekstid, joonised, pildid jm kujutised on kaitstud autoriõigusega. Igasugune paljundamine, ka osaline, ning müümine ja/või sisu avaldamine ilma tootja kirjaliku loata on keelatud

Selle nõude eiramise korral tuleb hüvitada tekkinud kahju. Muud nõudeõigused jäävad kehtima.

Torqeedo jätab endale õiguse seda dokumenti muuta etteteatamata. Torqeedo on püüdnud tagada, et selles juhendis ei oleks vigu ega midagi välja jäetud.

Autoriõigus**Torqeedo teeninduskeskus****Saksamaa, Austria, Šveits**

Torqeedo GmbH
- Service Center -
Einsteinstrasse 901
82234 Wessling, Germany
service@torqeedo.com
T +49 - 8153 - 92 15 - 126
F +49 - 8153 - 92 15 - 329

Põhja-Ameerika

Torqeedo Inc.
171 Erick Street, Unit D- 2
Crystal Lake, IL 60014
USA
service_usa@torqeedo.com
T +1 - 815 - 444 88 06
F +1 - 847 - 444 88 07

Torqeedo ettevõtted**Saksamaa**

Torqeedo GmbH
Einsteinstrasse 901
82234 Wessling, Germany
info@torqeedo.com
T +49 - 8153 - 92 15 - 100
F +49 - 8153 - 92 15 - 319

Põhja-Ameerika

Torqeedo Inc.
171 Erick Street, Unit A- 1
Crystal Lake, IL 60014
USA
usa@torqeedo.com
T +1 - 815 - 444 88 06
F +1 - 847 - 444 88 07

Kuupäev:

12.02.2018

Artiklinumber: **039-00246**

