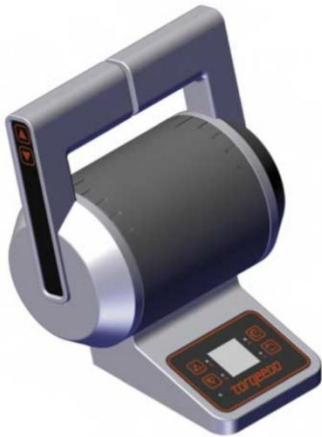


*TORQUEEDO*



# Dupla gázkar – felső rögzítésű

---

Az eredeti használati útmutató fordítása

Magyar



## Előszó

### Tisztelt Ügyfelünk!

Nagy örömünkre szolgál, hogy a távirányítós gázkar koncepciónk meggyőzte Önt. A távirányítós gázkar megfelel a technika jelenlegi állásának.

A terméket a legnagyobb gondossággal, a kényelemre, a felhasználóbarátságra és a biztonságra különös figyelmet fordítva terveztük és gyártottuk, a kiszállítás előtt pedig gondos ellenőrzésnek vetettük alá.

Kérjük, szánjon időt a kezelési útmutató alapos áttanulmányozására, hogy megfelelően tudja kezelni a távirányítós gázkart, hogy hosszú távon örömet lelje a használatában.

Törekszünk a Torqeedo termékek folyamatos fejlesztésére. Ha tehát bármilyen észrevétele lenne a termékeink kialakításával és használatával kapcsolatban, akkor örömmel fogadjuk észrevételeit.

A Torqeedo termékekkel kapcsolatban felmerülő kérdéseivel alapvetően bármikor hozzánk fordulhat. Az e célra szolgáló elérhetőségeket a hátoldalon találhatja. Sok örömet kívánunk a termék használatához.

Az Ön Torqeedo csapata

# Tartalomjegyzék

## Tartalomjegyzék

<b>1 Bevezetés .....</b>	<b>4</b>	5.4 Előre-/hátramenet.....	14
1.1 Az útmutatóra vonatkozó általános információk .....	4	5.5 A hajtás befejezése .....	14
1.2 Jelmagyarázat .....	4	5.6 Töltés .....	14
1.3 A biztonsági utasítások felépítése .....	5	5.7 Fedélzeti számítógép .....	15
1.4 Erről a használati útmutatóról.....	5	5.7.1 Áttekintés .....	15
<b>2 Kialakítás és kezelőelemek.....</b>	<b>6</b>	5.7.2 Kijelző .....	16
2.1 A kezelőelemek és komponensek áttekintése .....	6	5.7.3 Beállítások .....	18
2.2 Szállítási terjedelem.....	6	5.7.4 Figyelmeztetések és hibaüzenetek .....	21
<b>3 Biztonság.....</b>	<b>7</b>	<b>6 Általános garanciális feltételek.....</b>	<b>22</b>
3.1 Biztonsági berendezések .....	7	6.1 Szavatosság és felelősségvállalás.....	22
3.2 Általános biztonsági rendelkezések .....	7	6.2 A garancia hatálya.....	22
3.2.1 Alapismeretek .....	7	6.3 Garanciális folyamat .....	23
3.2.2 Rendeltetésszerű használat .....	8	<b>7 Tartozékok.....</b>	<b>24</b>
3.2.3 Előrelátható hibás használat.....	8	<b>8 Ártalmatlanítás és környezetvédelem .....</b>	<b>25</b>
3.2.4 A használat előtt.....	8	8.1 Elektromos és elektronikus használt berendezések	
3.2.5 Általános biztonsági utasítások.....	8	ártalmatlanítása.....	25
<b>4 Beszerelés és üzembe helyezés.....</b>	<b>9</b>	<b>9 EU-megfelelőségi nyilatkozat.....</b>	<b>26</b>
4.1 A távirányítós gázkar és az alkatrészek beszerelése .....	9	<b>10 Szerzői jog.....</b>	<b>28</b>
4.2 Csatlakoztatás a teljes rendszerre .....	11		
4.3 A kar érzetének beállítása.....	12		
<b>5 Üzemeltetés .....</b>	<b>13</b>		
5.1 Vészleállító .....	13		
5.2 Hajtás üzemmód .....	13		
5.3 A hajtás megkezdése.....	13		

## 1 Bevezetés

### 1.1 Az útmutatóra vonatkozó általános információk

Ez az útmutató a távirányítós gázkar összes fő funkcióját ismerteti.

#### Ez a következőket foglalja magában:

- A távirányítós gázkar felépítésére, működésére és tulajdonságaira vonatkozó ismeretek nyújtása.
- Tájékoztatás a lehetséges veszélyekről, azok következményeiről és az elkerülésükre irányuló intézkedésekről.
- Részletes információk az összes funkció végrehajtásáról a távvezérlésű gázkar teljes élettartama alatt.

A jelen útmutató célja, hogy megkönnyítse Önnek a távirányítós gázkar megismerését és biztonságos használatát a rendeltetésszerű használatnak megfelelően.

A távirányítós gázkar minden felhasználójának el kell olvasnia és meg kell értenie az útmutatót. A későbbi használat érdekében az útmutatót könnyen elérhető helyen és a távirányítós gázkar közelében kell tartani.

Ügyeljen arra, hogy mindig az útmutató legújabb verzióját használja. Az útmutató aktuális változata a [www.torqueedo.com](http://www.torqueedo.com) weboldalon, a „Szervizközpont” fül alatt tölthető le. A szoftverfrissítések az útmutató módosításait eredményezhetik.

#### Ha gondosan betartja ezt az útmutatót, akkor:

- Elkerülheti a veszélyeket.
- Csökkentheti a javítási költségeket és az állásidőt.
- Növelheti a távirányítós gázkar megbízhatóságát és élettartamát.

### 1.2 Jelmagyarázat



Figyelem,  
zúzódszveszély!



Ne dobja a háztartási  
hulladékba!



Gondosan olvassa  
el az útmutatót!



Ne nyissa ki!

## Bevezetés

### 1.3 A biztonsági utasítások felépítése

A biztonsági utasítások ebben az útmutatóban szabványosított ábrázolással és szimbólumokkal szerepelnek. Vegye figyelembe az adott utasításokat. A bejelentett veszélyességi osztályok a bekövetkezés valószínűségétől és a következmény súlyosságától függően kerülnek alkalmazásra.

#### Biztonsági utasítások

##### **▲ VESZÉLY!**

Közvetlen veszély, magas kockázattal.

Súlyos, akár halálos kimenetelű sérülések veszélye a kockázat megelőzésének elmulasztása esetén.

##### **▲ FIGYELMEZTETÉS!**

Lehetséges veszélyez közepes kockázattal.

Súlyos, akár halálos kimenetelű sérülések veszélye a kockázat megelőzésének elmulasztása esetén.

##### **▲ VIGYÁZAT!**

Alacsony kockázattal járó veszély.

Könnyebb vagy közepesen súlyos testi sérülés vagy anyagi károk veszélye a kockázat megelőzésének elmulasztása esetén.

#### Fontos tudnivalók

##### **FONTOS TUDNIVALÓ!**

Feltétlenül betartandó utasítások.

Felhasználói tippek és egyéb különösen hasznos információk.

### 1.4 Erről a használati útmutatóról

#### Cselekvési utasítások

A végrehajtandó lépések számozott listaként szerepelnek. Be kell tartani a lépések sorrendjét.

#### Példa:

1. Cselekvési lépés
2. Cselekvési lépés

A cselekvési utasítások eredményei a következőképpen ábrázolhatók:

- ▶ Nyíl
- ▶ Nyíl

#### Felsorolások

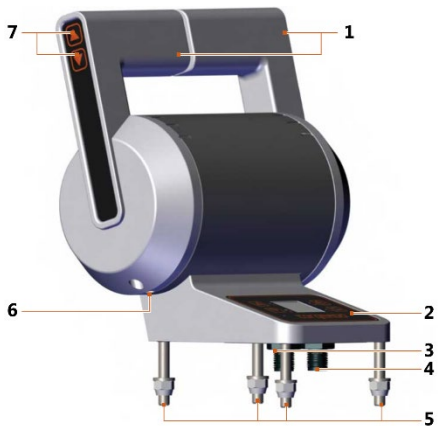
A kötelező sorrend nélküli felsorolások pontokba szedett listaként jelennek meg.

#### Példa:

- 1. pont
- 2. pont

## 2 Kialakítás és kezelőelemek

### 2.1 A kezelőelemek és komponensek áttekintése



1. ábra: A távirányítós gázkar áttekintése

- |                          |                     |
|--------------------------|---------------------|
| 1 Távirányítós gázkar    | 5 M6 szerelőlábak   |
| 2 Kijelző                | 6 Hernyócsavar      |
| 3 Első buszcsatlakozó    | 7 Trim-tilt funkció |
| 4 Második buszcsatlakozó |                     |



2. ábra: Vészkapcsoló



3. ábra: Kulcsos kapcsoló

### 2.2 Szállítási terjedelem

Az Ön Torqeedo távirányítós gázkarjának teljes szállítási terjelme a következő alkatrészeket tartalmazza:

- Kar
- Vészkapcsoló
- Kulcsos kapcsoló
- Buszcsatlakozó
- 2 x Y-adapter
- 2 x átjáró
- 2 x áramellátó kábel átjáróhoz
- A kulcsos kapcsoló kábele
- 2 x 8 pólusú hosszabbító (5 m)
- Használati útmutató

## Biztonság

### 3 Biztonság

#### 3.1 Biztonsági berendezések

A felső rögzítésű dupla gázkar átfogó biztonsági funkciókkal rendelkezik.

Biztonsági berendezés	Funkció
Vészleállító	Az energiaellátás azonnali leválasztását és a meghajtó leállítását eredményezi. A propeller leáll.
Elektronikus gázkar	Biztosítja, hogy a felső rögzítésű dupla gázkar csak nulla állásban legyen bekapcsolható a motor ellenőrizetlen elindulásának megakadályozása érdekében.

#### 3.2 Általános biztonsági rendelkezések

**FONTOS TUDNIVALÓ!**

- Olvassa el és tartsa be a jelen útmutatóban szereplő biztonsági utasításokat és figyelmeztetéseket!
- A felső rögzítésű dupla gázkar üzemeltetése előtt figyelmesen olvassa el ezt az útmutatót.

Az utasítások figyelmen kívül hagyása személyi sérüléseket vagy anyagi károkat okozhat. A Torqeedo nem vállal felelősséget az olyan tevékenységekből eredő károkért, amelyek a jelen útmutató be nem tartása miatt következnek be.

A szimbólumok részletes magyarázata az **1.2., „A szimbólumok magyarázata”** című fejezetben található.

Bizonyos tevékenységekre speciális biztonsági előírások vonatkozhatnak. A biztonsági utasítások és figyelmeztetések az útmutató vonatkozó részeiben találhatóak.

##### 3.2.1 Alapismeretek

A távirányítós gázkar üzemeltetése során kiegészítésként a helyi biztonsági és balesetvédelmi előírásokat is be kell tartani.

A felső rögzítésű dupla gázkart a legnagyobb gondossággal, a kényelemrem, a felhasználóbarátságra és a biztonságra különös figyelmet fordítva terveztük és gyártottuk, a kiszállítás előtt pedig gondos ellenőrzésnek vetettük alá.

A távirányítós gázkar rendeltetésellenes használata esetén azonban veszélyek állhatnak fenn a felhasználó vagy harmadik személyek életére és testi épségére, illetve jelentős anyagi károk keletkezhetnek.

### 3.2.2 Rendeltetészerű használat

**A felső rögzítésű dupla gázkart a következő alkatrészekkel együtt kell felszerelni és üzemeltetni:**

- Vészkapcsoló
- Kulcsos kapcsoló
- 2 x Y-adapter
- Buszcsatlakozó
- 2 x ájtáró
- Power 26-104 akkumulátor az „F” verziótól (régebbi verziójú akkumulátor használata esetén forduljon a Torqeedo szervizközponthoz)

**A rendeltetészerű használatához tartoznak még a következők:**

- Rögzítés az e célra szolgáló rögzítési pontokhoz.
- A jelen útmutatóban található összes utasítás betartása.
- Kizárólag eredeti pótkatrészek használata.
- A termékek jogosulatlan felnyitásának kerülése.
- Kizárólag érvényes jogosítvánnyal, a hajó használata szerinti ország előírásainak megfelelően történő használat.
- A biztonsági berendezések megfelelő működésének rendszeres ellenőrzése.

### 3.2.3 Előrelátható hibás használat

A „Rendeltetészerű használat” című részben meghatározottaktól eltérő, illetve az azokon túlmenő használat rendeltetésellenes használatnak minősül. A rendeltetésellenes használatból eredő károkért kizárólag az üzemeltető viseli a felelősséget, a gyártó ezekért semmilyen felelősséget nem vállal.

Rendeltetésellenes használatnak minősül többek között:

- A távirányítós gázkar nem Torqeedo termékekkel történő működtetése.

### 3.2.4 A használat előtt

- A felső rögzítésű dupla gázkart csak megfelelő képesítéssel rendelkező, a szükséges fizikai és mentális alkalmassággal rendelkező személyek kezelhetik. Tartsa be az érvényes nemzeti előírásokat.
- A távirányítós gázkar és a rendszer üzemeltetésére és biztonsági rendelkezéseire irányuló betanítást a hajóépítő, a kereskedő, illetve az értékesítő hajtja végre.
- A hajó vezetőjeként Ön felel a fedélzeten tartózkodó személyek biztonságáért, illetve az Ön közelében lévő vízi járművekért és személyekért. Ezért feltétlenül tartsa be a hajózási magatartásra vonatkozó alapvető szabályokat, és figyelmesen olvassa el ezt az útmutatót.
- A vízben tartózkodó személyekre különös figyelmet kell fordítani, még lassabb sebességgel való haladás esetén is.
- Tartsa be a hajó gyártója által a hajó megengedett motorizáltságára irányuló utasításokat. Ne lépje túl a feltüntetett terhelési és teljesítményhatárokat.
- Minden használat előtt alacsony teljesítményen ellenőrizze a távirányítós gázkar és a rendszer (beleértve a vészleállítót is) állapotát és minden funkcióját.
- Ismerkedjen meg a távirányítós gázkar minden kezelőelemével. Önnek mindenekelőtt képesnek kell lennie arra, hogy szükség esetén gyorsan leállítsa a rendszert.

### 3.2.5 Általános biztonsági utasítások

#### FONTOS TUDNIVALÓ!

A távirányítós gázkar tisztítását kizárólag vízzel benedvesített törülközővel vagy enyhe tisztítószerrel végezze. Soha ne használjon erős tisztítószerket.

## Beszereles és üzembe helyezés

### 4 Beszereles és üzembe helyezés

#### FONTOS TUDNIVALÓ!

Ügyeljen a stabil állásra a távirányítós gázkar felszerelésékor. A távirányítós gázkart és az akkumulátorokat csak a motor hajórá történő szerelését követően csatlakoztassa.

#### FONTOS TUDNIVALÓ!

Az üzembe helyezés előtt ellenőrizze az összes biztonsági funkciót, különösen a vészleállító funkciót.

#### 4.1 A távirányítós gázkar és az alkatrészek beszerelése

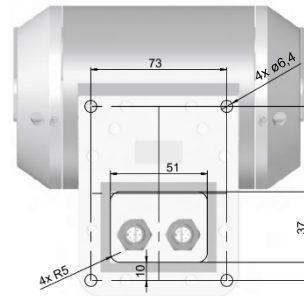
#### FONTOS TUDNIVALÓ!

A beszereléskor ügyeljen arra, hogy elegendő hely maradjon a kar mozgatásához.

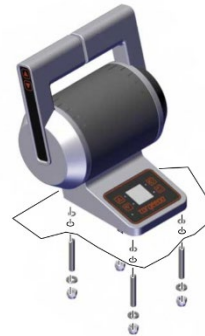
#### FONTOS TUDNIVALÓ!

Kérjük, vegye figyelembe, hogy a beszerelési rajzok nem méretarányosak.

Távirányítós gázkar

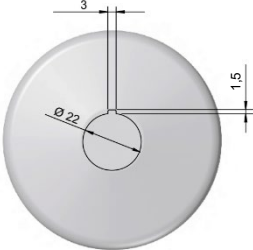


4. ábra: Távirányítós gázkar – beszerelési rajz



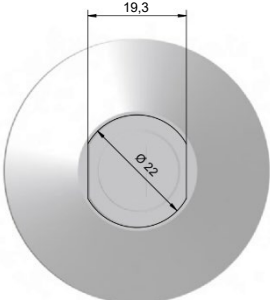
5. ábra: Távirányítós gázkar – robbantott ábra

Vészkapcsoló



6. ábra: Vészleállító kapcsoló – beszerelési rajz

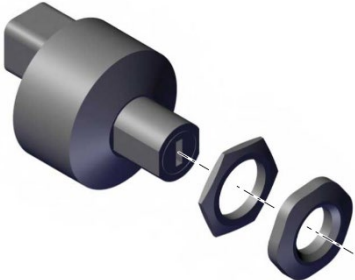
Kulcsos kapcsoló



8. ábra: Kulcsos kapcsoló – beszerelési rajz



7. ábra: Vészleállító kapcsoló – robbantott ábra



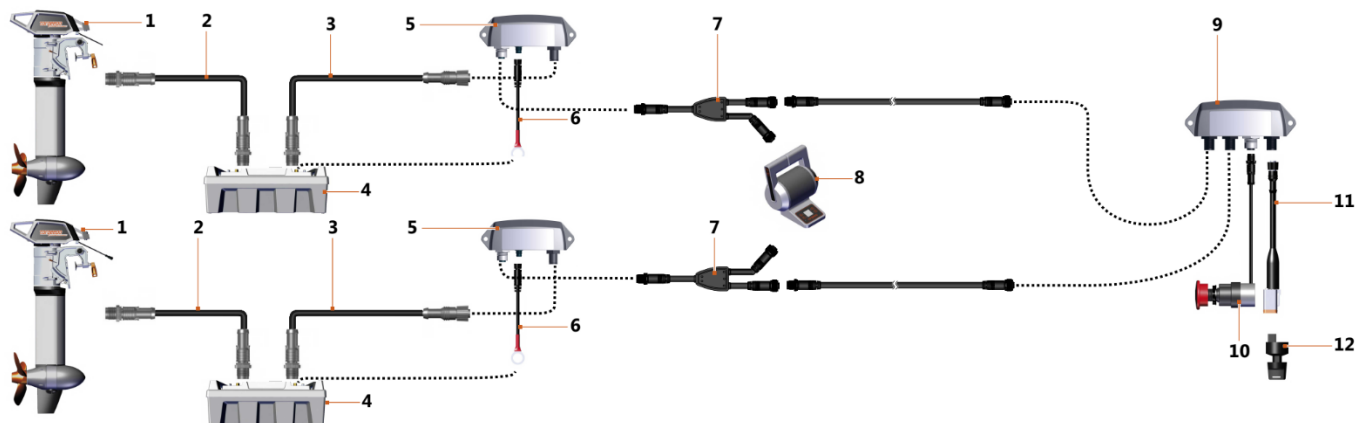
9. ábra: Kulcsos kapcsoló – robbantott ábra

## Beszereles és üzembe helyezés

### 4.2 Csatlakoztatás a teljes rendszerre

#### FONTOS TUDNIVALÓ!

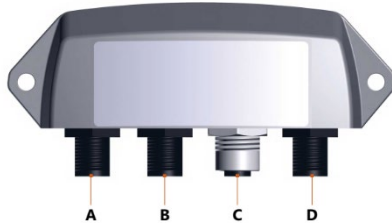
Javasoljuk, hogy minden szerelési munkát a szárazföldön hajtson végre.



10. ábra: A távirányítós gázkarrendszer kábelezése

- |   |                              |    |                           |
|---|------------------------------|----|---------------------------|
| 1 | Cruise motor                 | 7  | Y-adapter                 |
| 2 | 5 pólusú hosszabbító (5 m)   | 8  | Távirányítós gázkar       |
| 3 | TQ buszcsatlakozó (5 pólusú) | 9  | Buszcsatlakozó            |
| 4 | Akkumulátor                  | 10 | Vészkapcsoló              |
| 5 | Átjáró                       | 11 | A kulcsos kapcsoló kábele |
| 6 | Áramellátó kábel átjáróhoz   | 12 | Kulcsos kapcsoló          |

### A buszcsatlakozó csatlakoztatása



11. ábra: Twin buszcsatlakozó

Csatlakoztassa az Y-adapter (7) nyolcpólusú kábelét a fedélzet jobb oldalán a B csatlakozóra, a fedélzet bal oldalán pedig buszcsatlakozó (9) A csatlakozójára.

### A vészleállító kapcsoló csatlakoztatása

Csatlakoztassa a vészleállító kapcsoló (10) ötpólusú dugóját a buszcsatlakozó (9) C csatlakozójára.

### A kulcsos kapcsoló csatlakoztatása

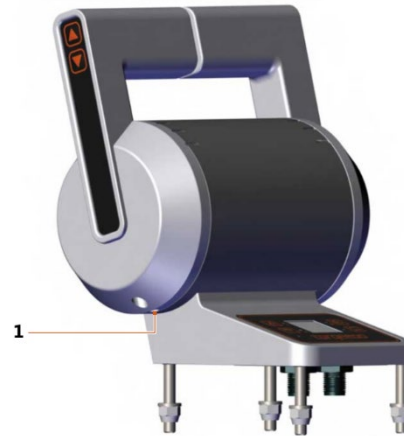
Csatlakoztassa a kulcsos kapcsoló (11) nyolcpólusú kábelét (12) a kulcsos kapcsolóra és a buszcsatlakozó (9) D csatlakozójára.

### Az átvjáró csatlakoztatása

Az átvjárót a meghajtórendszer és a távirányítás gázkar közé kell csatlakoztatni, hogy a két komponens között kommunikálni tudjon. Ehhez csatlakoztassa az ötpólusú kábelt (3) a C csatlakozóra, az Y-adapter nyolcpólusú kábelét (7) pedig az átvjáró (5) A csatlakozójára.

Az áramellátás céljából az átvjárót egy Power 26-104 akkumulátor pozitív pólusára kell csatlakoztatni. Ehhez csatlakoztassa az áramellátó kábelt (6) az akkumulátor pozitív pólusára és az átvjáró (5) B csatlakozójára. Az átvjáró csak az „F” verzió utáni Power 26-104 akkumulátorokkal működtethető. Régebbi verziójú akkumulátorok alkalmazása esetén forduljon a Torqeedo szervizközponthoz.

### 4.3 A kar érzetének beállítása



12. ábra: Hernyócsavar a távirányítós gázkaron

#### 1 Hernyócsavar

1. Állítsa be a mechanikai ellenállást a hernyócsavaron (1) egy imbuszkulcs segítségével.

- ▶ A kar nehezebben mozgathatóvá válik a hernyócsavar óramutató járásával megegyező irányban történő meghúzásával.
- ▶ A kar könnyebben mozgathatóvá válik a hernyócsavar óramutató járásával ellentétes irányban történő kicsavarásával.

## Üzemeltetés

### 5 Üzemeltetés

#### ▲ VIGYÁZAT!

Sérülésveszély a nem automatikusan kikapcsolódó akkumulátorok következtében! A tovább fennálló feszültségek áramütéshez vezethetnek.

- Munkálatok végzése előtt mindig kapcsolja ki az akkumulátort.

#### FONTOS TUDNIVALÓ!

Rendszeresen ellenőrizze az összes biztonsági funkciót, különösen a vészleállító funkciót.

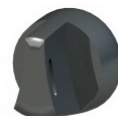
#### 5.1 Vészleállító

A rendszer gyors leállítására különböző lehetőségek léteznek:

- Helyezze a távirányítós gázkart semleges állásba.
- Nyomja meg a vészleállító gombot.
  - ▶ A vészleállító kapcsoló meghúzásával a megnyomott vészleállító kapcsoló visszaállítható a kiindulási állapotba.
- Állítsa a kulcsos kapcsolót kikapcsolt (Off) vagy nulla állásba.

#### 5.2 Hajtás üzemmód

##### A kulcsos kapcsoló állása



Kulcs az 1. pozícióban

- ▶ A rendszer ki van kapcsolva.



Kulcs a 2. pozícióban

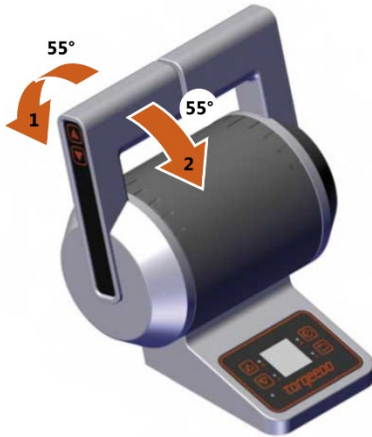
- ▶ A rendszer be van kapcsolva, és készen áll a hajtásra. Ebben a helyzetben a kulcsot nem lehet eltávolítani.

#### 5.3 A hajtás megkezdése

##### A motor indítása

1. Győződjön meg arról, hogy a vészleállító kapcsoló nincs megnyomva.
2. Győződjön meg arról, hogy a távirányítós gázkar semleges állásban van.
3. Fordítsa a kulcsos kapcsolót a 2. pozícióba.
  - ▶ A kijelző bekapcsol.
  - ▶ Az aktív állomáson zöld színnel világít a Select LED.

## 5.4 Előre-/hátramenet



13. ábra: A távirányítós gázkar kezelése előre-/hátramenetben

A távirányítós gázkar legfeljebb 55°-kal mozgatható előre, illetve 55°-kal hátra.

1. Működtesse megfelelően a távirányítós gázkart.
  - ▶ Előre (1)
  - ▶ Hátra (2)

## 5.5 A hajtás befejezése

Húzza vissza mindkét kart semleges állásba, és fordítsa a kulcsot teljesen balra a teljes rendszer kikapcsolásához.

## 5.6 Töltés

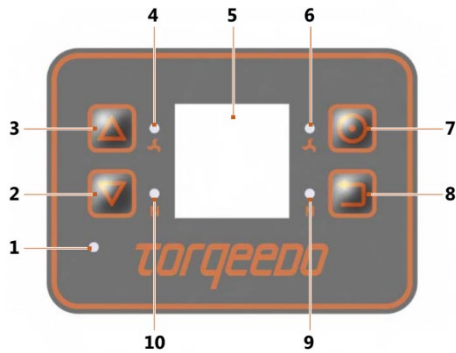
A töltéshez be kell kapcsolni a Power 26-104 akkumulátort. Ahhoz, hogy az akkumulátor be legyen kapcsolva, kapcsolja be a rendszert a kulcsos kapcsolóval a töltés előtt. A töltés alatt a rendszer kikapcsolható.

## Üzemeltetés

### 5.7 Fedélzeti számítógép

#### 5.7.1 Áttekintés

A fedélzeti számítógép kezelése a kijelző mellett található adott gombok megnyomásával történik.



14. ábra: A kijelző áttekintése

- |   |  |
|---|--|
| 1 Fényerő-érzékelő                                | 6 Select-LED, jobb oldal                             |
| 2 Lapozás vissza                                  | 7 Választás megerősítése                             |
| 3 Lapozás előre                                   | 8 Vissza   |
| 4 Select-LED, bal oldal<br>(csak dupla gázkarnál) | 9 Semleges LED, jobb oldal                           |
| 5 Kijelző   | 10 Semleges LED, bal oldal<br>(csak dupla gázkarnál) |

#### Select-LED

A Select-LED azt jelzi, hogy a távirányítós gázkar aktív-e, ha a hajón több kart is működtetnek.

- Zöld: A távirányítós gázkar aktív.  
 Zölden villog: A távirányítós gázkar aktiválása folyamatban.  
 Ki: A távirányítós gázkar nem aktív.  
 Narancssárga: Nincs buszkommunikáció  
 Pirosan villog: Rendszerhiba

#### Semleges LED

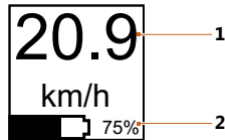
A semleges LED azt jelzi, hogy a távirányítós gázkar semleges helyzetben van-e.

- Zöld: A távirányítós gázkar aktív és semleges helyzetben van.  
 Ki: A motor üzemel, illetve a távirányítós gázkar nem aktív.

### 5.7.2 Kijelző

A különböző kijelzők között az előre és hátra lapozásra szolgáló gombokkal navigálhat.

#### Sebesség



- 1 Mederhez viszonyított sebesség (GPS-alapú)
- 2 Akkumulátortöltöttségi szint százalékban (mindig látható)

15. ábra: Sebesség kijelzőnézet

A sebesség mértékegysége a beállításokban módosítható, lásd 5.7.3., „Beállítások” c. fejezet.

#### Hatótávolság



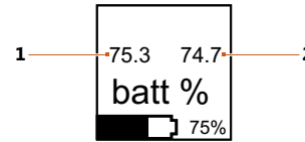
- 1 Fennmaradó hatótávolság vagy menetidő (ha nincs GPS-jel)

16. ábra: Hatótávolság kijelzőnézet

A hatótávolság mértékegysége a beállításokban módosítható, lásd 5.7.3., „Beállítások” c. fejezet.

Ha a motorok fennmaradó hatótávolságai eltérnek, akkor az alacsonyabb tartomány jelenik meg.

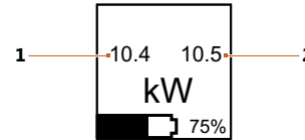
#### Akkumulátortöltöttségi szint



17. ábra: Akkumulátortöltöttségi szint kijelzőnézet

- 1 A bal oldali motor (a hajó bal oldala) akkumulátorának töltöttségi szintje százalékban kifejezve.
- 2 A jobb oldali motor (a hajó jobb oldala) akkumulátorának töltöttségi szintje százalékban kifejezve.

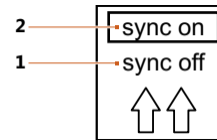
#### Energiafogyasztás



18. ábra: Energiafogyasztás kijelzőnézet

- 1 A bal oldali motor (a hajó bal oldala) aktuális teljesítményfelvétele kilowattban kifejezve.
- 2 A jobb oldali motor (a hajó jobb oldala) aktuális teljesítményfelvétele kilowattban kifejezve.

#### A motorok szinkron vezérlése



19. ábra: Szinkronizálás kijelzőnézet

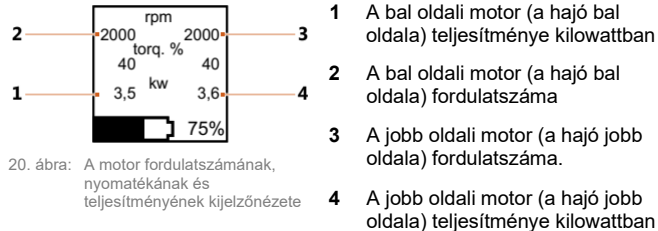
- 1 A motorok vezérlése külön történik.
- 2 A motorok vezérlése szinkron történik.

A két gázkar enyhe eltolódását a szinkronizálás kiegyenlíti. Ez biztosítja a motorok egyenletes terhelését és az állandó egyenes irányú haladást.

A kiválasztást a **Kiválasztás megerősítése** gombbal erősítheti meg.

## Üzemeltetés

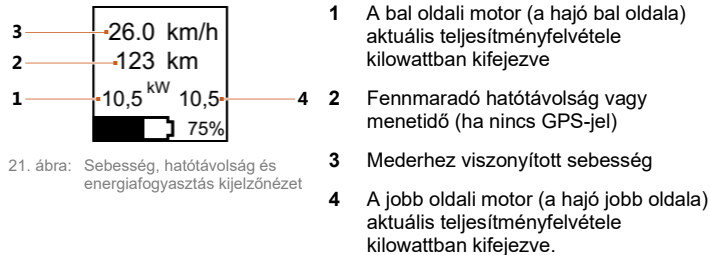
### A motor fordulatszámának, nyomatékának és teljesítményének áttekintése



20. ábra: A motor fordulatszámának, nyomatékának és teljesítményének kijelzőnézete

A motor fordulatszáma és teljesítménye kerül kijelzésre (a Cruise modellel kombinálva a nyomaték nem áll rendelkezésre).

### A sebesség, hatótávolság és energiafogyasztás áttekintése

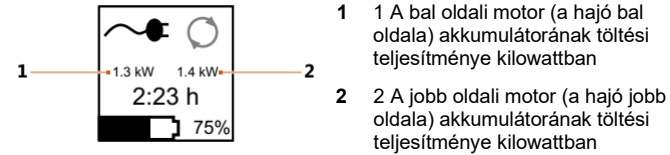


21. ábra: Sebesség, hatótávolság és energiafogyasztás kijelzőnézete

A sebesség és a hatótávolság mértékegysége a beállításokban módosítható, **lásd 5.7.3., „Beállítások” c. fejezet.**

Ha a motorok fennmaradó hatótávolságai eltérnek, akkor az alacsonyabb hatótávolság kerül kijelzésre.

### Hidrogenerálás



22. ábra: Töltés kijelzőnézet

Kijelzésre kerül a töltési teljesítmény (a Cruise modellel kombinálva az idő funkcióval nem áll rendelkezésre).

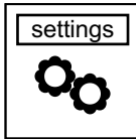
A hidrogenerálás előfeltételei:

- A sebességnek legalább négy csomónak kell lennie.
  - A főkapcsolónak bekapcsolt állapotban kell lennie.
  - A hidrogenerálást aktiválni kell a „**32. ábra: Hidrogenerálás kijelzőnézet**” alatt.
1. Kapcsolja be a rendszert.
  2. Ellenőrizze a GPS-jelet.
  3. Állítsa a gázkart 1–20%-os előremenetre.
    - ▶ A visszanyert teljesítmény a Hidrogenerálás menüben jelenik meg.
  4. A hidrogenerálás befejezéséhez állítsa a kart ismét semleges állásba.

## FONTOS TUDNIVALÓ!

Ha a sebesség 30 másodpercnél hosszabb ideig négy csomó alá csökken, akkor a hidrogenerálás automatikusan kikapcsol. Ugyanez érvényes a 12 csomó feletti (Cruise 2.0 FP), a 14 csomó feletti (Cruise 4.0 FP) és a 16 csomó feletti (Cruise 10.0 FP) sebességekre is. Ha folytatni szeretné a hidrogenerálást, akkor újra kell indítania. A rendszer automatikusan leállási üzemmódba kapcsol, amint a Power 26-104 feszültségének értéke meghaladja a 28,8 V értéket.

### 5.7.3 Beállítások



23. ábra: Beállítások kijelzőnézet

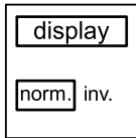
A különböző kijelzők mellett a beállításokat is el lehet érni.

Ez csak akkor lehetséges, ha a távirányítós gázkar aktív és semleges helyzetben van.

Nyomja meg a **Kiválasztás megerősítése** gombot a Beállítások menübe lépéshez.

Nyomja meg a **Vissza** gombot a Beállítások menüből való kilépéshez.

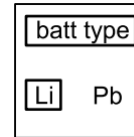
### Kijelző



24. ábra: Kijelző kijelzőnézet

Kiválaszthatja, hogy a kijelző normál módon vagy invertált háttérrel (fekete) jelenjen meg. A beállítás a **Kiválasztás megerősítése** gomb megnyomásával történik.

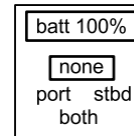
### Akkumulátortípus



25. ábra: Akkumulátortípus kijelzőnézet

Ebben a menüben válassza ki, hogy melyik akkumulátortípust használja (lítium- vagy ólomakkumulátor). A beállítás a **Kiválasztás megerősítése** gomb megnyomásával történik.

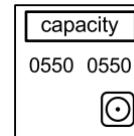
### Az akkumulátor töltöttségi állapota



26. ábra: Akkumulátortöltöttségi állapot kijelzőnézet

Más gyártóktól származó akkumulátorok használata esetén a töltöttségi állapot nem hívható le automatikusan. Ezt manuálisan kell beállítani. A töltöttségi szintet ezért minden egyes teljes töltési folyamat után 100%-ra kell állítani. A beállítás a **Kiválasztás megerősítése** gomb megnyomásával történik.

### Akkumulátorkapacitás

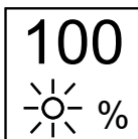


27. ábra: Akkumulátorkapacitás kijelzőnézet

Más gyártóktól származó akkumulátorok használata esetén azok kapacitását egyszer meg kell adni amperórában (Ah). A bevitel a **Kiválasztás megerősítése** gomb megnyomásával indítható. A kurzor jelzi a módosítandó számjegyet. A számérték a **nyílombokkal**, az aktív számjegy pedig a **Kiválasztás megerősítése** gombbal módosítható. A **Vissza** gombbal léphet ki a menüből, és mentheti el a beállítást.

## Üzemeltetés

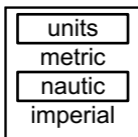
### A kijelző fényereje



28. ábra: Fényerő kijelzőnézet

A kijelző háttérvilágításának fényerejét a környezeti fényérzékelő automatikusan szabályozza. A háttérvilágítás alapfényereje 5%-os fokozatokban manuálisan állítható a **Kiválasztás megerősítése** gomb segítségével.

### Mértékegységek



29. ábra: Mértékegységek kijelzőnézet

. Kiválaszthatja, hogy a sebességet és a fennmaradó hatótávolságot metrikus, tengeri vagy angol mértékegységben kívánja megjeleníteni.

A kiválasztást a **Kiválasztás megerősítése** gombbal módosíthatja.

### Hatótávolság kijelző

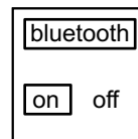


30. ábra: Hatótávolság kijelzőnézet

Kiválaszthatja, hogy a hatótávolság hátralévő kilométerekben vagy hátralévő menetidőben jelenjen meg. Amennyiben nem áll rendelkezésre GPS-jel, akkor automatikusan a hátralévő menetidő kerül kijelzésre.

A kiválasztást a **Kiválasztás megerősítése** gombbal módosíthatja.

### Bluetooth

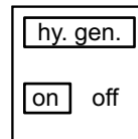


31. ábra: Bluetooth kijelzőnézet

A fedélzeti számítógép Bluetooth-csatlakozáson keresztül összekapcsolható más Torqeedo termékekkel (pl. a TorqTrac alkalmazással). A Bluetooth-kapcsolat be- és kikapcsolható.

A kiválasztást a **Kiválasztás megerősítése** gombbal módosíthatja

### Hidrogenerálás



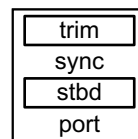
32. ábra: Hidrogenerálás kijelzőnézet

Hidrogenerálás alatt a motor akkumulátorainak vitorlázás során történő utántöltését értjük a propeller forgásának segítségével.

A hidrogenerálás ebben a menüben aktiválható. A generálás ezt követően a főmenüben indítható el. Ennek csak akkor van értelme, ha a Torqeedo rendszereket vitorlás hajókhoz használják.

A kiválasztást a **Kiválasztás megerősítése** gombbal erősítheti meg.

### Trimelés

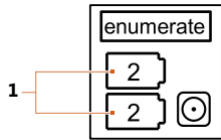


33. ábra: Trimelés kijelzőnézet

Kiválaszthatja, hogy a két motort szinkron kívánja-e használni, illetve hogy a két motor közül melyiket szeretné trimmelni.

A kiválasztást a **Kiválasztás megerősítése** gombbal erősítheti meg.

### Az alkalmazott akkumulátorok száma



- 1 A rendszerben használt akkumulátorok száma

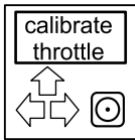
34. ábra: Akkumulátor számbavétele kijelzőnézet

A rendszerben használt akkumulátorok száma a fedélzeti számítógépen keresztül számlálható meg.

A rendszerben használt akkumulátorok számát egyszer, az üzembe helyezés során kell meghatározni.

Az akkumulátorok számlálása a **Kiválasztás megerősítése** gomb megnyomásával indítható el, és megjelenik a talált akkumulátorok száma.

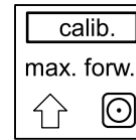
### Kalibrálás



35. ábra: Kalibrálás kijelzőnézet

A kalibrációs menü a **Kiválasztás megerősítése** gomb hosszú megnyomásával érhető el.

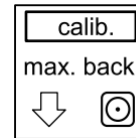
### Maximális előremeneti pozíció



36. ábra: Maximális előremeneti pozíció kijelzőnézet

1. Állítsa mindkét kart a maximális előremeneti pozícióba.
2. Nyomja meg a Kiválasztás megerősítése gombot.

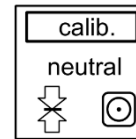
### Maximális hátrameneti pozíció



37. ábra: Maximális hátrameneti pozíció kijelzőnézet

1. Állítsa mindkét kart a maximális hátrameneti pozícióba.
2. Nyomja meg a Kiválasztás megerősítése gombot.

### Semleges állás

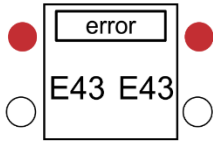


38. ábra: Semleges állás kijelzőnézet

1. Állítsa mindkét kart semleges állásba.
2. Nyomja meg a **Kiválasztás megerősítése** gombot.
3. A kalibrálási folyamat befejezéséhez indítsa újra a rendszert.

## Üzemeltetés

### 5.7.4 Figyelmeztetések és hibaüzenetek



39. ábra: Hibakód megjelenítése

Rendszerhiba esetén a megfelelő hibakód megjelenik a fedélzeti számítógép kijelzőjén.

A hibakódok jelentését a rendszerének használati útmutatójában találhatja. A hibaüzenet 1 percig elnyomható a **Kiválasztás megerősítése** gomb megnyomásával.

## 6 Általános garanciális feltételek

### 6.1 Szavatosság és felelősségvállalás

A törvényes szavatosság 24 hónap, és a távirányítós gázkar minden alkatrészére kiterjed.

A szavatossági időszak a távirányítós gázkar végfelhasználónak történő kiszállításakor veszi kezdetét.

### 6.2 A garancia hatálya

A Torqeedo GmbH, Einsteinstrasse 901, D-82234 Wessling, garانتálja a távirányítós gázkar végfelhasználójának, hogy a termék az alábbiakban meghatározott fedezeti időszak alatt mentes az anyag- és megmunkálási hibáktól. A Torqeedo kártalanítja a végfelhasználót az anyag- vagy megmunkálási hiba helyreállításának költségeiért. Ez a kártalanítási kötelezettség nem vonatkozik a garanciális igény által okozott járulékos költségekre és az egyéb pénzügyi hátrányokra (pl. elszállítási, távközlési, ellátási, szállásköltségek, használatkiesés, idővesztés stb. költségei).

A garancia a termék végfelhasználónak történő átadásától számított két év után jár le. A kétéves garancia nem vonatkozik olyan termékekre, amelyeket – akár ideiglenesen is – kereskedelmi vagy hatósági célokra használnak. Ezekre a törvényes szavatosság vonatkozik. A garanciális igény a hiba felfedezését követő hat hónap után érvényét veszti.

A hibás alkatrészek javításáról vagy cseréjéről a Torqeedo dönt. A Torqeedo motorok javítási munkálatait végző forgalmazók és kereskedők nem jogosultak a Torqeedo nevében jogilag kötelező erejű nyilatkozatokat tenni.

A kopó alkatrészek és a rutinszerű karbantartások nem tartoznak a garancia hatálya alá.

#### A Torqeedo jogosult a garanciális igények elutasítására, ha

- a garanciális igényt nem megfelelően nyújtották be (különösen a reklamált áru beküldése előtt történt kapcsolatfelvétel, hiánytalanul kitöltött jótállási jegy és a vásárlást igazoló nyugta benyújtása, vö. garanciális folyamat).

- a terméket az előírásokkal ellentétesen kezelték.
- nem tartották be az útmutatóban szereplő biztonsági, kezelési és ápolási utasításokat.
- az előírt szervizelési intervallumokat nem tartották be és nem dokumentálták.
- a megvásárolt terméket átalakították, módosították vagy bármilyen módon olyan alkatrészekkel vagy tartozékokkal szerelték fel, amelyek nem a Torqeedo által kifejezetten engedélyezett vagy ajánlott felszerelés részét képezik.
- a korábbi karbantartásokat vagy javításokat nem a Torqeedo által felhatalmazott helyek végezték, illetve nem eredeti pótalkatrészeket használtak. Kivéve, ha a végfelhasználó bizonyítani tudja, hogy a garanciális igény elutasítását indokoló körülmények nem kedveztek a hiba kialakulásának.

A jelen garanciából származó követeléseken kívül a végfelhasználónak az adott kereskedővel kötött adásvételi szerződéséből eredő törvényes szavatossági igényei is vannak, amelyeket ez a garancia nem korlátoz.

## Általános garanciális feltételek

### 6.3 Garanciális folyamat

A garanciális igények teljesítésének előfeltétele az alább ismertetett garanciális folyamat betartása.

**A garanciális esetek zökkenőmentes lebonyolítása érdekében kérjük, tartsa be az alábbi utasításokat:**

- Panasz esetén, kérjük, forduljon a Torqeedo szervizhez. Tőlük egy RMA-számot fog kapni.
- Ahhoz, hogy a Torqeedo szerviz feldolgozhassa panaszát, kérjük, hogy készítse elő szervizfüzetét, a vásárlást igazoló nyugtát és a kitöltött garanciajegyet. A garanciajegy nyomtatványát csatoltuk a jelen útmutatóhoz. A garanciajegyen szereplő információknak többek között a kapcsolattartási adatokat, a kifogásolt termék adatait, a sorozatszámot és a probléma rövid leírását kell tartalmazniuk.
- Amennyiben a Torqeedo szervizbe szállítat termékeket, akkor kérjük, vegye figyelembe, hogy a szakszerűtlen szállítás nem tartozik a garancia vagy szavatosság hatálya alá.

A garanciális folyamattal kapcsolatos kérdések esetén lépjen velünk kapcsolatba a hátoldalon feltüntetett kapcsolattartási adatokon keresztül.

## 7 Tartozékok

Cikkszám	Termék	Leírás
1956-00	8 pólusú hosszabbítók (3 m)	Kábelhosszabbító az egyes alkatrészek közötti nagyobb távolságokra. Csak az 1949-00/-10, 1950-00/-10, 1951-00/-10 és 1952-00/-10 cikkszámokhoz.
1957-00	8 pólusú hosszabbítók (5 m)	Kábelhosszabbító az egyes alkatrészek közötti nagyobb távolságokra. Csak az 1949-00/-10, 1950-00/-10, 1951-00/-10 és 1952-00/-10 cikkszámokhoz.
1958-00	8 pólusú szögletes hosszabbító (0,5 m)	90°-os szögletes kábelhosszabbító az egyes komponensek között szűk beépítési helyzetekhez. Csak az 1949-00/-10, 1950-00/-10, 1951-00/-10 és 1952-00/-10 cikkszámokhoz.

## Ártalmatlanítás és környezetvédelem

### 8 Ártalmatlanítás és környezetvédelem

#### 8.1 Elektromos és elektronikus használt berendezések ártalmatlanítása



40. ábra: Áthúzott szemégyűjtő tartály

##### Az EU országaiban élő ügyfelek számára

A felső rögzítésű dupla gázkar az elektromos és elektronikus berendezések hulladékairól szóló 2012/19/EU európai irányelv (Waste Electrical and Electrical Equipment - WEEE) és a megfelelő nemzeti törvények hatálya alá tartozik. A WEEE irányelv képezi az elektromos és elektronikus berendezések hulladékai uniós szintű kezelésének alapját. A felső rögzítésű dupla gázkar egy áthúzott szemégyűjtő tartály szimbólummal van jelölve (lásd „40. ábra: Áthúzott szemégyűjtő tartály”). Az elektromos és elektronikus berendezések hulladéka nem ártalmatlanítható a háztartási hulladékkal együtt, mivel ellenkező esetben szennyező anyagok kerülhetnek a környezetbe, melyek káros hatással vannak az emberek, állatok és növények egészségére, továbbá felhalmozódhatnak a táplálékláncban és a környezetben. Ezenkívül értékes nyersanyagok is kárba vésznek így. Ezért kérjük, hogy a régi készülékeket környezetbarát módon, szelektív gyűjtőhelyen ártalmatlanítsa, és forduljon e célból a Torqeedo szervizéhez vagy a hajóépítőjéhez.

##### Más országokban élő ügyfelek számára

A felső rögzítésű dupla gázkar az elektromos és elektronikus berendezések hulladékairól szóló 2012/19/EU európai irányelv hatálya alá tartozik. Javasoljuk, hogy a felső rögzítésű dupla gázkart ne a háztartási hulladékba dobja, hanem környezetbarát módon, szelektíven ártalmatlanítsa. Az is lehetséges, hogy ezt az Ön nemzeti törvényei előírják. Ezért kérjük, gondoskodjon a távirányítós gázkar megfelelő ártalmatlanításáról az Ön országában érvényes előírásoknak megfelelően.

## 9 EU-megfelelőségi nyilatkozat

Az alábbiakban megnevezett termék tekintetében

1952-00 Dupla gázkar – felső rögzítésű

ezúton kijelentik, hogy az megfelel az alábbiakban megnevezett harmonizációs jogszabályokban meghatározott alapvető követelményeknek:

- Az Európai Parlament és a Tanács 2013/53/EU irányelve (2013. november 20.) a kedvtelési célú vízi járművekről és a motoros vízi sporteszközökről, valamint a 94/25/EK irányelv hatályon kívül helyezéséről

Alkalmazott harmonizált szabvány:

- EN ISO 25197:2012 + A1:2014 – Kishajók – Kormányzás, kapcsolás és meghajtás elektromos/elektronikus vezérlőrendszerei (ISO 25197:2012 + Amd 1:2014)

Ez a nyilatkozat a – műszaki dokumentáció részét képező – megfelelő gyártási rajzok szerint gyártott valamennyi példányra vonatkozik.

## EU-megfelelőségi nyilatkozat

Ezt a nyilatkozatot a gyártó

Név:

Torqueedo GmbH

Postacím:

Friedrichshafener Straße 4a, 82205 Gilching, Németország

felelőssége mellett az alábbi személy adta ki

Vezetéknév, keresztnév:

Dr. Plieninger, Ralf

A gyártó szervezetében betöltött pozíció:

Ügyvezető igazgató



Gilching, 2017. 04. 20.

Hely/dátum:

Cégszerű aláírás

Dokumentumszám:

203-00013

Dátum:

2018. 02. 12.

## 10 Szerzői jog

Ez az útmutató és a benne szereplő szövegek, rajzok, képek és egyéb ábrák szerzői jogi védelem alatt állnak. A tartalom bármilyen jellegű és formájú sokszorosítása – akár kivonatszerűen is –, valamint felhasználása és/vagy közzététele a gyártó írásbeli jóváhagyó nyilatkozata nélkül tilos.

A jogsértések kártérítési kötelezettséget vonnak maguk után. A további igények támasztására való jogot fenntartjuk.

A Torqeedo fenntartja magának a jogot a jelen dokumentum előzetes értesítés nélküli módosítására. A Torqeedo jelentős erőfeszítéseket tett annak érdekében, hogy ez az útmutató ne tartalmazzon hibákat és hiányosságokat.

## Szerzői jog

### Torqeedo szervizközpont

#### Németország, Ausztria, Svájc

Torqeedo GmbH  
- Service Center -  
Einsteinstrasse 901  
82234 Wessling  
[service@torqeedo.com](mailto:service@torqeedo.com)  
T.: +49 - (0)8153 - 92 15 - 126  
F.: +49 - 8153 - 92 15 - 329

#### Észak-Amerika

Torqeedo Inc.  
171 Erick Street, Unit D- 2  
Crystal Lake, IL 60014  
USA  
[usa@torqeedo.com](mailto:usa@torqeedo.com)  
T.: +1 - 815 - 444 88 06  
F.: +1 - 847 - 444 88 07

### A Torqeedo vállalat

#### Németország

Torqeedo GmbH  
Einsteinstrasse 901  
82234 Wessling  
[info@torqeedo.com](mailto:info@torqeedo.com)  
T.: +49 - (0)8153 - 92 15 - 100  
F.: +49 - 8153 - 92 15 - 319

#### Észak-Amerika

Torqeedo Inc.  
171 Erick Street, Unit A- 1  
Crystal Lake, IL 60014  
USA  
[usa@torqeedo.com](mailto:usa@torqeedo.com)  
T.: +1 - 815 - 444 88 06  
F.: +1 - 847 - 444 88 07

Dátum: 2018. 02. 12.

Cikkszám: **039-00246**

