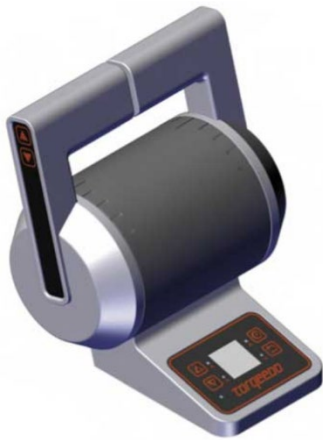


*TORQUEEDO*



# Augšējās montāžas divkāršā akseleratora svira

---

Orīginālās lietošanas instrukcijas tulkojums

Latviešu



## Priekšvārds

### **Cienījamā kliente, godātais klient!**

Mēs ļoti priecājamies, ka mūsu tālvadības akceleratora sviras koncepcija ir jūs pārliecinājusi. Jūsu tālvadības akceleratora svira atbilst jaunākajam tehniskās attīstības līmenim.

Tā ir izstrādāta un izgatavota ar vislielāko rūpību, īpaši rūpējoties par komfortu, draudzīgumu lietotājam un drošību, un pirms piegādes tā ir rūpīgi pārbaudīta.

Lūdzu, veltiet laiku, lai rūpīgi izlasītu šo lietošanas instrukciju, lai varētu pareizi rīkoties ar tālvadības akceleratora sviru un tā jums kalpotu ilgi.

Mēs ticamies arī turpmāk uzlabot uzņēmuma Torqeedo izstrādājumus. Tāpēc, ja jums ir kādi komentāri par mūsu izstrādājumu dizainu un izmantošanu, mēs priecāsimies, ja jūs mūs par to informēsiet.

Kopumā jūs esat laipni aicināti sazināties ar mums jebkurā laikā, ja jums ir kādi jautājumi par Torqeedo izstrādājumiem. Kontaktinformācija ir norādīta uz aizmugurējā vāka. Novēlam, lai šis izstrādājums jums sniedz daudz prieka.

Jūsu Torqeedo komanda

## Satura rādītājs

<b>1 Ievads.....</b>	<b>4</b>	5.4 Braukšana uz priekšu/atpakaļgaitā .....	14
1.1 Vispārīga informācija par šo instrukciju .....	4	5.5 Brauciena beigšana .....	14
1.2 Simbolu skaidrojums.....	4	5.6 Uzlāde .....	14
1.3 Drošības norādījumu uzbūve .....	5	5.7 Borta dators.....	15
1.4 Par šo lietošanas instrukciju.....	5	5.7.1 Pārskats.....	15
<b>2 Aprīkojums un vadības elementi.....</b>	<b>6</b>	5.7.2 Rādījums .....	16
2.1 Vadības elementu un komponentu pārskats .....	6	5.7.3 Iestatījumi .....	18
2.2 Piegādes komplektācija .....	6	5.7.4 Brīdinājumi un kļūdu ziņojumi.....	21
<b>3 Drošība .....</b>	<b>7</b>	<b>6 Vispārīgie garantijas noteikumi .....</b>	<b>22</b>
3.1 Drošības ierīces .....	7	6.1 Garantija un atbildība .....	22
3.2 Vispārīgi drošības noteikumi.....	7	6.2 Garantijas apjoms.....	22
3.2.1 Pamatprincipi .....	7	6.3 Garantijas process.....	23
3.2.2 Noteikumiem atbilstoša lietošana .....	8	<b>7 Piederumi .....</b>	<b>24</b>
3.2.3 Paredzama nepareiza lietošana .....	8	<b>8 Utilizācija un apkārtējā vide .....</b>	<b>25</b>
3.2.4 Pirms lietošanas .....	8	8.1 Elektrisko un elektronisko iekārtu atkritumu utilizācija.....	25
3.2.5 Vispārīgi drošības norādījumi .....	8	<b>9 ES atbilstības deklarācija.....</b>	<b>26</b>
<b>4 Iebūvēšana un ekspluatācijas sākšana .....</b>	<b>9</b>	<b>10 Autortiesības.....</b>	<b>28</b>
4.1 Tālvadības akseleratora sviras un komponentu iebūvēšana ..	9		
4.2 Pieslēgšana kopējai sistēmai .....	11		
4.3 Sviras jutības iestatīšana .....	12		
<b>5 Ekspluatācija .....</b>	<b>13</b>		
5.1 Avārijapture .....	13		
5.2 Braukšanas režīms .....	13		
5.3 Brauciena sākšana .....	13		

## 1 Ievads

### 1.1 Vispārīga informācija par šo instrukciju

Šajā instrukcijā ir aprakstītas visas tālvadības akceleratora sviras būtiskās funkcijas.

#### Tostarp ir sniegta šāda informācija:

- Zināšanas par tālvadības akceleratora sviras uzbūvi, darbību un īpašībām.
- Informācija par iespējamu bīstamību, tās sekām un pasākumiem, lai izvairītos no apdraudējuma.
- Detalizēta informācija par to, kā izmantot visas funkcijas visā tālvadības akceleratora sviras kalpošanas laikā.

Šī instrukcija ir paredzēta, lai atvieglotu tālvadības akceleratora sviras darbības un tās drošas lietošanas apguvi atbilstoši paredzētajam lietojumam.

Visiem tālvadības akceleratora sviras lietotājiem ir jāizlasa un jāizprot šī instrukcija. Turpmākai lietošanai instrukcija ir jāglabā tālvadības akceleratora sviras tuvumā.

Vienmēr izmantojiet instrukcijas spēkā esošo versiju. Spēkā esošo instrukcijas versiju var lejupielādēt tīmekļa vietnē [www.torgeedo.com](http://www.torgeedo.com) cilnē "Servisa centrs". Programmatūras atjauninājumu gadījumā instrukcijā iespējamas izmaiņas.

#### Ja rūpīgi ievērojat šo instrukciju, jūs varat:

- izvairīties no apdraudējumiem;
- samazināt remontu izmaksas un dīkstāves laikus;
- palielināt tālvadības akceleratora sviras uzticamību un kalpošanas laiku.

### 1.2 Simbolu skaidrojums



Uzmanību – saspiešanas risks



Neizmest sadzīves atkritumos



Uzmanīgi izlasiet instrukciju



Neatvērt

## Ievads

### 1.3 Drošības norādījumu uzbūve

Drošības norādījumi šajā instrukcijā ir attēloti, izmantojot standartizētus attēlus un simbolus. Ievērojiet attiecīgos norādījumus. Atkarībā no rašanās varbūtības un seku smaguma pakāpes tiek izmantotas tālāk aprakstītās bīstamības klases.

#### Drošības norādījumi

##### **▲ BĪSTAMI!**

Tūlītējs augsta riska apdraudējums.  
Ja risks netiek novērsts, iespējami nāvējoši vai smagi savainojumi.

##### **▲ BRĪDINĀJUMS!**

Iespējams vidēja riska apdraudējums.  
Ja risks netiek novērsts, iespējami nāvējoši vai smagi savainojumi.

##### **▲ UZMANĪBU!**

Zema riska apdraudējums.  
Ja risks netiek novērsts, iespējami viegli vai vidēji smagi savainojumi vai materiāli zaudējumi.

#### Norādījumi

##### **NORĀDĪJUMS!**

Norādījumi, kas obligāti jāievēro.  
Padomi lietotājiem un cita tīpaši noderīga informācija.

### 1.4 Par šo lietošanas instrukciju

#### Rīkošanās norādījumi

Veicamās darbības ir norādītas numurēta saraksta veidā. Jāievēro darbību secība.

#### Piemērs:

1. Veicamā darbība
2. Veicamā darbība

Rīkošanās norādījuma izpildes rezultāts tiek attēlots šādi:

- ▶ Bultiņa
- ▶ Bultiņa

#### Uzskaitījumi

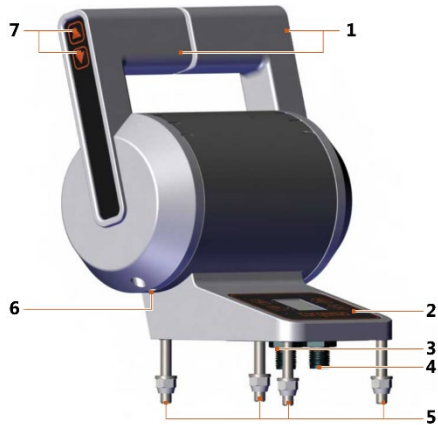
Uzskaitījumi, kam nav jāievēro obligāta secība, ir attēloti uzskaitījuma punktu saraksta veidā.

#### Piemērs:

- 1. punkts
- 2. punkts

## 2 Aprīkojums un vadības elementi

### 2.1 Vadības elementu un komponentu pārskats



1. att. Tālvadības akceleratora sviras pārskats

- |                                 |                                    |
|---------------------------------|------------------------------------|
| 1 Tālvadības akceleratora svira | 5 Montāžas kājiņas M6              |
| 2 Displejs                      | 6 Bezgalvas skrūve                 |
| 3 Pirmais kopnes pieslēgums     | 7 Pagriešanas-sasvēršanas funkcija |
| 4 Otrais kopnes pieslēgums      |                                    |



2. att. Avārijaptures slēdzis

3. att. Atslēgas slēdzis

### 2.2 Piegādes komplektācija

Jūsu Torqeedo tālvadības akceleratora sviras pilnā piegādes komplektācijā ietilpst tālāk norādītās daļas:

- Svira
- Avārijaptures slēdzis
- Atslēgas slēdzis
- Kopnes noslēgs
- 2 x Y veida adapters
- 2 x vārteja
- 2 x strāvas padeves kabelis vārtejai
- Kabelis atslēgas slēdzim
- 2 x pagarinātājs 8 poli (5 m)
- Eksploatācijas instrukcija

## Drošība

### 3 Drošība

#### 3.1 Drošības ierīces

Augšējās montāžas divkāršā akceleratora svira ir aprīkota ar dažādām drošības ierīcēm.

Drošības ierīce	Funkcija
Avārijapture	Izraisa tūlītēju enerģijas padeves atvienošanu un piedziņas izslēgšanu. Dzenskrūve apstājas.
Elektroniskā akceleratora svira	Nodrošina, ka augšējās montāžas divkāršo akceleratora sviru var ieslēgt tikai neitrālā stāvoklī, lai izvairītos no nekontrolētas motora iedarbināšanas.

#### 3.2 Vispārīgi drošības noteikumi

##### NORĀDĪJUMS!

- Noteikti izlasiet un ievērojiet šajā instrukcijā sniegtos drošības un brīdinājuma norādījumus!
- Pirms augšējās montāžas divkāršās akceleratora sviras ekspluatācijas sākšanas uzmanīgi izlasiet šo instrukciju.

Šo norādījumu neievērošanas gadījumā iespējami savainojumi cilvēkiem un materiāli zaudējumi. Uzņēmums Torqeedo neuzņemas atbildību par zaudējumiem, kas radušies tādu darbību dēļ, kas ir pretrunā ar šo instrukciju.

Pilnīgs simbolu skaidrojums ir sniegts **1.2. nodaļā "Simbolu skaidrojums"**.

Attiecībā uz noteiktām darbībām var būt jāievēro noteikti drošības noteikumi. Drošības un brīdinājuma norādījumi ir atrodami attiecīgajās instrukcijas sadaļās.

##### 3.2.1 Pamatprincipi

Lietojot tālvadības akceleratora sviru, jāievēro arī vietējie drošības un negadījumu novēršanas noteikumi.

Augšējās montāžas divkāršā akceleratora svira ir izstrādāta un izgatavota ar vislielāko rūpību, īpaši rūpējoties par komfortu, draudzīgumu lietotājam un drošību, un pirms piegādes tā ir rūpīgi pārbaudīta.

Tomēr nepareiza tālvadības akceleratora sviras izmantošana var radīt apdraudējumu lietotāja vai trešo personu dzīvībai un veselībai, kā arī var izraisīt lielus materiālos zaudējumus.



### 3.2.2 Noteikumiem atbilstoša lietošana

Augšējās montāžas divkāršā akseleratora svira ir jāuzstāda un jādarbina kopā ar tālāk norādītajiem komponentiem:

- Avārijaptures slēdzis
- Atslēgas slēdzis
- 2 x Y veida adapters
- Kopnes noslēgs
- 2 x vārteja
- Power 26-104 akumulators, sākot ar versiju "F" (ja izmantojat vecākas versijas akumulatorus, sazinieties ar Torqeedo servisa centru)

Noteikumiem atbilstoša lietošana ir arī:

- Stiprināšana pie šim nolūkam paredzētajiem stiprināšanas punktiem;
- visu šajā instrukcijā sniegto norādījumu ievērošana;
- tikai oriģinālo rezerves daļu izmantošana;
- ierīču nepilnvarotas atvēršanas aizlieguma ievērošana;
- braukšana tikai ar derīgu vadītāja apliecību atbilstoši noteikumiem valstī, kurā tiek braukts ar laivu;
- regulāra drošības ierīču pareizas darbības pārbaude.

### 3.2.3 Paredzama nepareiza lietošana

Jebkāda lietošana, kas nav norādīta sadaļā "Noteikumiem atbilstoša lietošana", vai tās pārsniegšana tiek uzskatīta par noteikumiem neatbilstošu lietošanu. Par kaitējumu, kas radies noteikumiem neatbilstošas lietošanas rezultātā, ir pilnībā atbildīgs lietotājs un ražotājs neuzņemas nekādu atbildību.

Par noteikumiem neatbilstošu lietošanu cita starpā tiek uzskatīta arī:

- Tālvadības akseleratora sviras lietošana ar izstrādājumiem, ko nav ražojis uzņēmums Torqeedo.

### 3.2.4 Pirms lietošanas

- Augšējās montāžas divkāršo akseleratora sviru drīkst darbināt tikai atbilstoši kvalificētas personas, kam piemīt nepieciešamās fiziskās un garīgās spējas. Ievērojiet attiecīgos spēkā esošos valsts noteikumus.
- Instruktažu par tālvadības akseleratora sviras darbību un drošības noteikumiem sniegs laivas izgatavotājs vai tirgotājs, vai pārdevējs.
- Kā laivas kapteinis jūs esat atbildīgs par cilvēku drošību uz klāja, kā arī par visu jūsu tuvumā esošo peldlīdzekļu un cilvēku drošību. Tāpēc noteikti ievērojiet laivošanas pamatnoteikumus un uzmanīgi izlasiet šo instrukciju.
- Īpaša piesardzība, pat braucot ar nelielu ātrumu, jāievēro, ja ūdenī atrodas cilvēki.
- Ievērojiet laivas ražotāja norādījumus par jūsu laivas pieļaujamo motora jaudu. Nepārsniedziet norādītos slodzes un jaudas ierobežojumus.
- Pirms katra brauciena ar mazu jaudu pārbaudiet tālvadības akseleratora sviras stāvokli un visas funkcijas (ieskaitot avārijapturi).
- Iepazīstieties ar visām tālvadības akseleratora sviras vadības ierīcēm. Svarīgākais ir vajadzības gadījumā spēēt ātri apturēt sistēmu.

### 3.2.5 Vispārīgi drošības norādījumi

#### NORĀDĪJUMS!

Tālvadības akseleratora sviru tīriet tikai ar ūdenī samitrinātu drānu vai saudzīgu tīrīšanas līdzekli. Nekad neizmantojiet abrazīvus tīrīšanas līdzekļus.

## Iebūvēšana un ekspluatācijas sākšana

### 4 Iebūvēšana un ekspluatācijas sākšana

#### NORĀDĪJUMS!

Uzstādot tālvadības akselelatora sviru, pārliecinieties par stabilitāti. Pieslēdziet tālvadības akselelatora sviru un akumulatorus laivai tikai pēc piedziņas uzstādīšanas.

#### NORĀDĪJUMS!

Pirms ekspluatācijas sākšanas pārbaudiet visas drošības funkcijas, it īpaši avārijapturi.

#### 4.1 Tālvadības akselelatora sviras un komponentu iebūvēšana

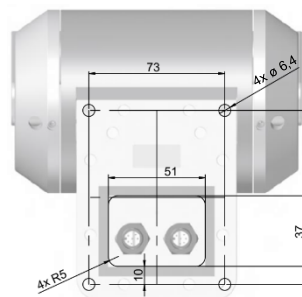
#### NORĀDĪJUMS!

Iebūvējot raugieties, lai būtu pietiekami daudz vietas sviras kustībām.

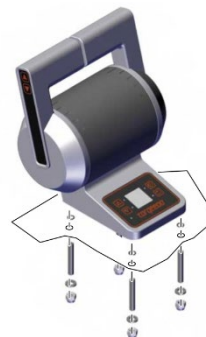
#### NORĀDĪJUMS!

Ņemiet vērā, ka iebūvēšanas rasējumi nav mērogoti.

#### Tālvadības akselelatora svira

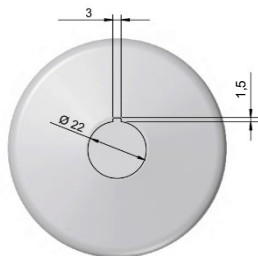


4. att. Tālvadības akselelatora sviras iebūvēšanas shēma



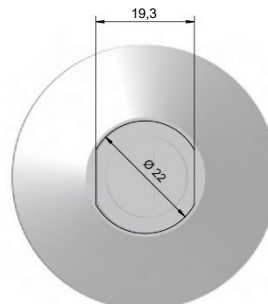
5. att. Tālvadības akselelatora sviras salikšanas shēma

**Avārijaptures slēdzis**



6. att. Avārijaptures slēdža iebūvēšanas shēma

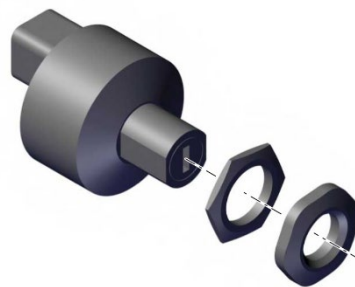
**Atslēgas slēdzis**



8. att. Atslēgas slēdža iebūvēšanas shēma



7. att. Avārijaptures slēdža salikšanas shēma



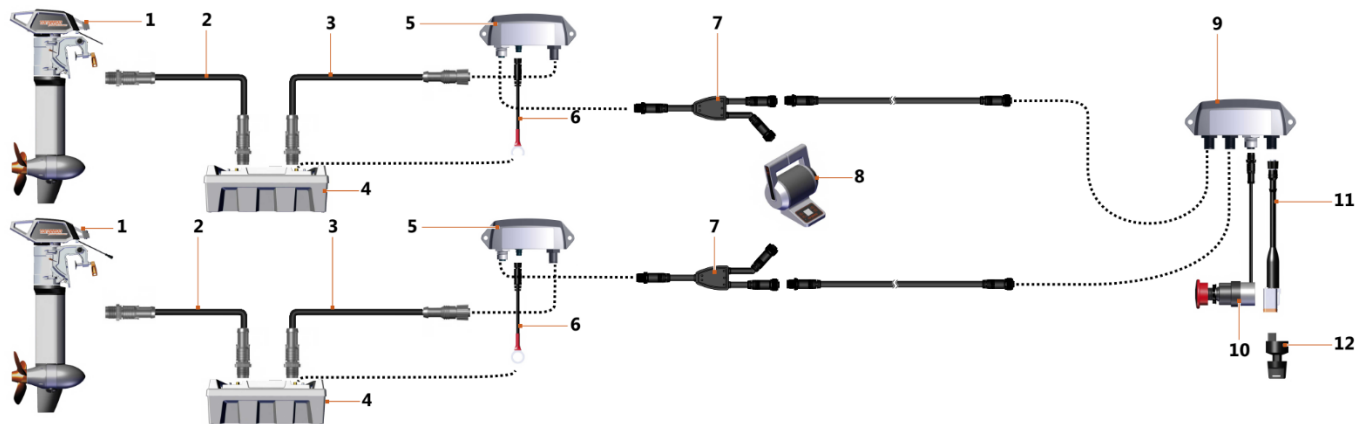
9. att. Atslēgas slēdža salikšanas shēma

## Iebūvēšana un ekspluatācijas sākšana

## 4.2 Pieslēgšana kopējai sistēmai

## NORĀDĪJUMS!

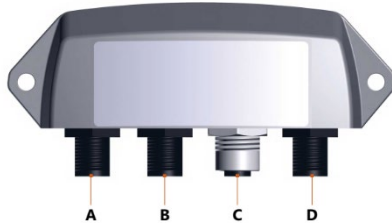
Visus montāžas darbus ieteicams veikt uz sauszemes.



10. att. Tālvadības akceleratora bloka kabelu savienojumi

- |   |                                  |    |                               |
|---|----------------------------------|----|-------------------------------|
| 1 | Cruise motors                    | 7  | Y veida adapters              |
| 2 | Pagarinātājs, 5 poli (5 m)       | 8  | Tālvadības akceleratora svira |
| 3 | TQ kopnes pieslēgums (5 poli)    | 9  | Kopnes noslēgs                |
| 4 | Akumulators                      | 10 | Avārijaptures slēdzis         |
| 5 | Vārteja                          | 11 | Kabelis atslēgas slēdzim      |
| 6 | Vārtejas strāvas padeves kabelis | 12 | Atslēgas slēdzis              |

### Kopnes noslēga pieslēgums



11. att. Kopnes noslēgs Twin

Savienojiet labā borta puses Y veida adaptera (7) astoņu polu kabeli ar ligzdu B un kreisā borta puses – ar ligzdu A pie kopnes noslēga (9).

### Avārijaptures slēdža pieslēgums

Savienojiet avārijaptures slēdža piecu polu spraudni (10) ar ligzdu C pie kopnes noslēga (9).

### Atslēgas slēdža pieslēgums

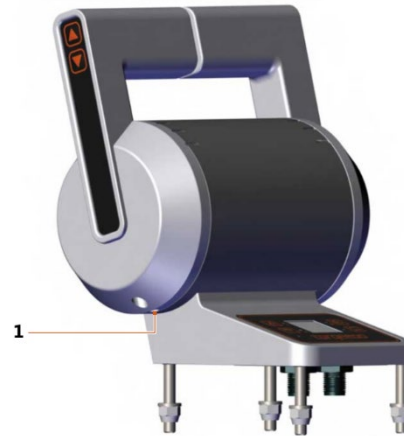
Savienojiet atslēgas slēdža astoņu polu kabeli (11) ar atslēgas slēdzi (12) un ligzdu D pie kopnes noslēga (9).

### Vārtejas pieslēgums

Vārtejai jābūt pievienotai starp piedziņas sistēmu un tālvadības akceleratora sviru, lai nodrošinātu saziņu starp abiem komponentiem. Šim nolūkam savienojiet piecu polu kabeli (3) ar ligzdu C un Y veida adaptera astoņu polu kabeli (7) ar vārtejas (5) ligzdu A.

Lai nodrošinātu strāvas padevi, vārteja ir jāpievieno pie akumulatora Power 26-104 pozitīvās spaiļes. Šim nolūkam savienojiet strāvas padeves kabeli (6) ar akumulatora pozitīvo spaiļi, kā arī ar vārtejas (5) ligzdu B. Vārteju var izmantot tikai ar Power 26-104 akumulatoriem, sākot ar "F" versiju. Ja izmantojat akumulatorus ar vecāku versiju, sazinieties ar Torqeedo servisa centru.

## 4.3 Sviras jutības iestatīšana



12. att. Tālvadības akceleratora sviras bezgalvas skrūve

### 1 Bezgalvas skrūve

- Ar iekšējo sešstūra atslēgu iestatiet bezgalvas skrūves (1) pretestību.
  - Sviras kustīgums samazinās, ja bezgalvas skrūvi pievelk pulksteņrādītāju kustības virzienā.
  - Sviras kustīgums palielinās, ja bezgalvas skrūvi pievelk pretēji pulksteņrādītāju kustības virzienam.

## Ekspluatācija

# 5 Ekspluatācija

### ⚠ UZMANĪBU!

**Savainojumu risks automātiski neizslēgta akumulatora dēļ!  
Palikušais spriegums var izraisīt strāvas triecienu.**

- Pirms darbu veikšanas pie akumulatora vienmēr izslēdziet akumulatoru.

### NORĀDĪJUMS!

Regulāri pārbaudiet visas drošības funkcijas, it īpaši avārijaptures funkciju.

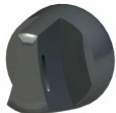
## 5.1 Avārijapture

Pastāv dažādas iespējas, kā ātri apturēt sistēmu:

- Pārslēgt tālvadības akceleratora sviru neitrālā pozīcijā.
- Nospiegt avārijaptures slēdzi.
  - ▶ Pavelkot avārijaptures slēdzi, nospiestu avārijaptures slēdzi var atgriezt sākotnējā stāvoklī.
- Pagriezt atslēgas slēdzi izslēgtā vai nulles pozīcijā.

## 5.2 Braukšanas režīms

Atslēgas slēdža pozīcija



Atslēga 1. pozīcijā

- ▶ Sistēma ir izslēgta.



Atslēga 2. pozīcijā.

- ▶ Sistēma ir ieslēgta un gatava braukšanai. Šajā pozīcijā atslēgu nevar izņemt.

## 5.3 Brauciena sākšana

**Motora iedarbināšana**

1. Pārlicinieties, ka avārijaptures slēdzis nav nospiests.
2. Pārlicinieties, ka tālvadības akceleratora svira atrodas neitrālajā pozīcijā.
3. Pagriežiet atslēgu 2. pozīcijā.
  - ▶ Ieslēdzas displejs.
  - ▶ Aktīvajā stacijā atlasīšanas LED deg zaļā krāsā.

## 5.4 Braukšana uz priekšu/atpakaļgaitā



13. att. Tālvadības akcelerators sviras lietošana, braucot uz priekšu/atpakaļgaitā

Tālvadības akcelerators sviru var pagriezt maksimāli par 55° uz priekšu un par 55° uz aizmuguri.

1. Atbilstoši darbiniet tālvadības akcelerators sviru.
  - ▶ Uz priekšu (1)
  - ▶ Atpakaļgaita (2)

## 5.5 Brauciena beigšana

Pagrieziet abas sviras atpakaļ neitrālajā pozīcijā un pagrieziet atslēgu līdz galam pa kreisi, lai izslēgtu visu sistēmu.

## 5.6 Uzlāde

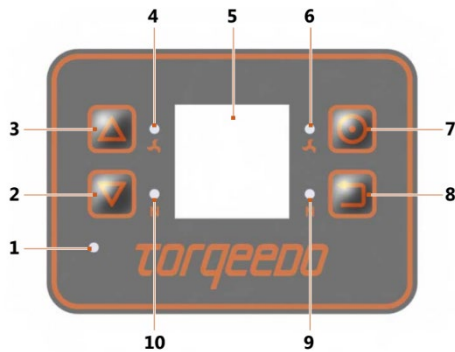
Lai varētu uzlādēt Power 26-104 akumulatoru, tam ir jābūt ieslēgtam. Lai pārliecinātos, ka akumulators ir ieslēgts, pirms uzlādes ieslēdziet sistēmu ar atslēgas slēdzi. Uzlādes laikā sistēmu var izslēgt.

## Ekspluatācija

### 5.7 Borta dators

#### 5.7.1 Pārskats

Borta dators tiek darbināts, nospiežot atbilstošās pogas blakus displejam.



14. att. Displeja pārskats

- |   |  |
|---|--|
| 1 Spilgtuma sensors   | 6 Labā borta atlasīšanas LED   |
| 2 Ritināt atpakaļ   | 7 Apstiprināt izvēli   |
| 3 Ritināt uz priekšu  | 8 Atpakaļ  |
| 4 Kreisā borta atlasīšanas LED (tikai divkāršās akceleratora sviras gadījumā) | 9 Labā borta neitrālās pozīcijas LED   |
| 5 Displejs  | 10 Kreisā borta neitrālās pozīcijas LED (tikai divkāršās akceleratora sviras gadījumā) |

#### Atlasīšanas LED

Atlasīšanas LED parāda, vai tālvadības akceleratora svira ir aktīva, ja laivā tiek izmantotas vairākas sviras.

- |                     |   |
|---------------------|---|
| Zaļa:               | Tālvadības akceleratora svira ir aktīva.              |
| Zaļa, mirgojoša:    | Tālvadības akceleratora svira šobrīd tiek aktivizēta. |
| Izslēgta:           | Tālvadības akceleratora svira nav aktīva.             |
| Oranža:             | Nav saziņas ar kopni.                                 |
| Sarkana, mirgojoša: | Sistēmas kļūda  |

#### Neitrālās pozīcijas LED

Neitrālās pozīcijas LED parāda, vai tālvadības akceleratora svira atrodas neitrālajā pozīcijā.

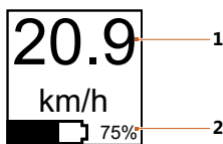
- |           |   |
|-----------|---|
| Zaļa:     | Tālvadības akceleratora svira ir aktīva un atrodas neitrālajā pozīcijā. |
| Izslēgta: | Motors darbojas, vai tālvadības akceleratora svira nav aktīva.          |



### 5.7.2 Rādījums

Izmantojot pogas ritināšanai uz priekšu un ritināšanai atpakaļ, var pārvietoties starp dažādiem rādījumiem.

#### Ātrums



- 1 Ātrums attiecībā pret zemi (pamatojoties uz GPS)  
Akumulatora uzlādes līmenis procentos (redzams vienmēr)

15. att. Displeja skats Ātrums

Ātruma mērvienību var mainīt iestatījumos, **skatiet 5.7.3. nodaļu "Iestatījumi"**.

#### Nobraucamais attālums



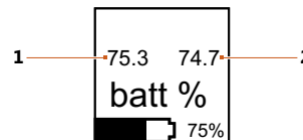
- 1 Atlikušais nobraucamais attālums vai braukšanas laiks (ja nav GPS signāla)

16. att. Displeja skats Nobraucamais attālums

Nobraucamā attāluma mērvienību var mainīt iestatījumos, **skatiet 5.7.3. nodaļu "Iestatījumi"**.

Ja atlikušais nobraucamais attālums motoriem atšķiras, tiek parādīts mazākais nobraucamais attālums.

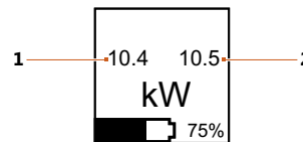
#### Akumulatora uzlādes līmenis



17. att. Displeja skats Akumulatora uzlādes līmenis

- 1 Kreisās puses motora (kreisais borts) akumulatora uzlādes līmenis procentos
- 2 Labās puses motora (labais borts) akumulatora uzlādes līmenis procentos

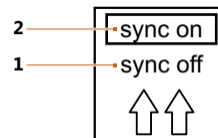
#### Patērētā jauda



18. att. Displeja skats Patērētā jauda

- 1 Kreisās puses motora (kreisais borts) pašreizējā patērētā jauda kilovatos
- 2 Labās puses motora (labais borts) pašreizējā patērētā jauda kilovatos

#### Motoru sinhrona vadība



19. att. Displeja skats Sinhronizēšana

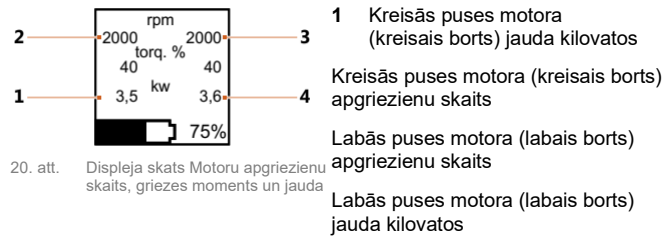
- 1 Motori tiek vadīti atsevišķi
- 2 Motori tiek vadīti sinhroni

Abu akseleratora sviru nelielu nobīdi kompensē sinhronizācija. Tādējādi tiek nodrošināta vienmērīga motoru slodze un pastāvīga braukšana taisnā virzienā.

Izvēle tiek apstiprināta ar taustiņu **Apstiprināt izvēli**.

## Ekspluatācija

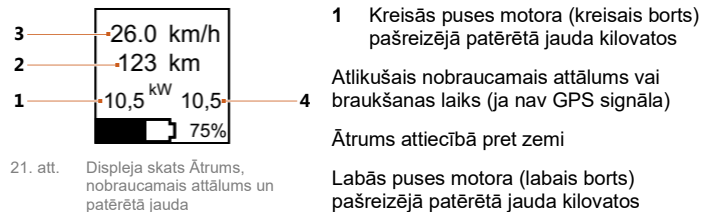
### Motoru apgriezienu skaita, griezes momenta un jaudas pārskats



20. att. Displeja skats Motoru apgriezienu skaits, griezes moments un jauda

Tiek parādīts motoru apgriezienu skaits un jauda (griezes momenta rādījums kombinācijā ar Cruise nav pieejams).

### Ātruma, nobraucamā attāluma un patērētās jaudas pārskats

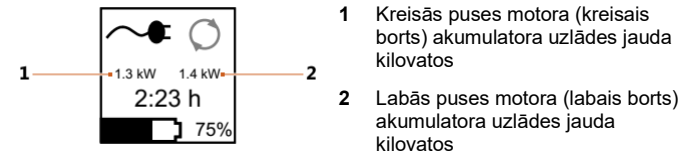


21. att. Displeja skats Ātrums, nobraucamais attālums un patērētā jauda

Ātruma un nobraucamā attāluma mērvienības var mainīt iestatījumos, skatiet **5.7.3. nodaļu "Iestatījumi"**.

Ja nobraucamais attālums motoriem atšķiras, tiek parādīts mazākais nobraucamais attālums.

### Hidroģenerācija



22. att. Displeja skats Uzlāde

Tiek parādīta uzlādes jauda (laika rādījums nav pieejams kombinācijā ar Cruise).

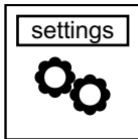
Hidroģenerācijas priekšnosacījumi:

- Ātrumam jābūt vismaz četri mezgli.
  - Galvenajam slēdzim jābūt ieslēgtam.
  - Hidroģenerācija tiek aktivizēta sadaļā **"32. att. Displeja skats Hidroģenerācija"**.
1. Ieslēdziet sistēmu.
  2. Pārbaudiet GPS signālu.
  3. Iestatiet akceleratora sviru uz 1–20% turpgaitu.
    - ▶ Hidroģenerācijas izvālnē tiek parādīta reģenerētā jauda.
  4. Lai beigtu hidroģenerāciju, pārvietojiet sviru atpakaļ neitrālajā pozīcijā.

## NORĀDĪJUMS!

Ja ātrums nokrītas zem četriem mezgliem ilgāk par 30 sekundēm, hidroģenerācija tiek automātiski izslēgta. Tas pats attiecas uz ātrumu virs 12 mezgliem (Cruise 2.0 FP), virs 14 mezgliem (Cruise 4.0 FP) un 16 mezgliem (Cruise 10.0 FP). Ja vēlaties turpināt hidroģenerāciju, hidroģenerācija ir jāpalaiž no jauna. Sistēma automātiski pārslēdzas apturēšanas režīmā, tiklīdz Power 26-104 akumulatora spriegums ir lielāks par 28,8 V.

### 5.7.3 Iestatījumi



23. att. Displeja skats Iestatījumi

Papildus dažādiem rādījumiem ir iespējams pāriet arī uz iestatījumiem. Tas ir iespējams tikai, ja tālvadības akceleratora svira ir aktīva un atrodas neitrālajā pozīcijā.

Lai atvērtu iestatījumu izvēlni, nospiediet taustiņu **Apstiprināt izvēli**.

Lai aizvērtu iestatījumu izvēlni, nospiediet taustiņu **Atpakaļ**.

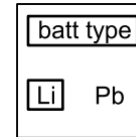
### Displejs



24. att. Displeja skats Displejs

Varat izvēlēties, vai displejs tiek parādīts normāli vai displeja fons ir apvērsts (melns). Iestatījumu maina ar taustiņu **Apstiprināt izvēli**.

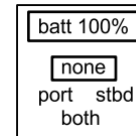
### Akumulatora tips



25. att. Displeja skats Akumulatora tips

Šajā izvēlnē atlasiet, kuru akumulatora tipu izmantojat (litija vai svina akumulatori). Iestatījumu maina ar taustiņu **Apstiprināt izvēli**.

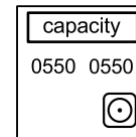
### Akumulatora uzlādes stāvoklis



26. att. Displeja skats Akumulatora uzlādes stāvoklis

Izmantojot citu ražotāju akumulatorus, uzlādes līmeni nevar automātiski izgūt. Tas ir jāiestata manuāli. Tāpēc pēc katra pilnīga uzlādes procesa uzlādes līmenis ir jāiestata uz 100%. Iestatījumu maina ar taustiņu **Apstiprināt izvēli**.

### Akumulatora kapacitāte

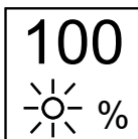


27. att. Displeja skats Akumulatora kapacitāte

Izmantojot citu ražotāju akumulatorus, vienu reizi jāievada to kapacitāte ampērstundās (Ah), levasi sāk ar taustiņu **Apstiprināt izvēli**. Kursors parāda maināmo ciparu. Skaitlisko vērtību var mainīt ar **bulstaustiņiem**, aktīvo ciparu maina ar taustiņu **Apstiprināt izvēli**. Ar taustiņu **Atpakaļ** aizver izvēlni un saglabā iestatījumu.

## Ekspluatācija

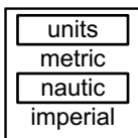
### Displeja spilgtums



28. att. Displeja skats Spilgtums

Displeja fona apgaismojuma spilgtums tiek automātiski regulēts, izmantojot apkārtējās gaismas sensoru. Fona apgaismojuma pamata spilgtumu var regulēt manuāli ar 5% soli, izmantojot **taustiņu Apstiprināt izvēli**.

### Mērvienības



29. att. Displeja skats Mērvienības

Varat izvēlēties, vai ātrums un atlikušais nobraucamais attālums tiek rādīts metriskajās, jūras vai angļu mērvienībās.

Izvēli maina ar taustiņu **Apstiprināt izvēli**.

### Nobraucamā attāluma rādījums

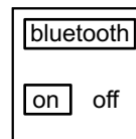


30. att. Displeja skats Nobraucamais attālums

Varat izvēlēties, vai nobraucamais attālums tiek parādīts kā atlikušie kilometri vai kā atlikušais braukšanas laiks. Ja nav pieejams GPS signāls, automātiski tiek rādīts atlikušais braukšanas laiks.

Izvēli maina ar taustiņu **Apstiprināt izvēli**.

### Bluetooth

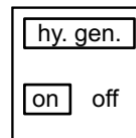


31. att. Displeja skats Bluetooth

Izmantojot Bluetooth, ir iespējams savienot borta datoru ar citiem Torqeedo izstrādājumiem (piemēram, lietotni TorqTrac). Bluetooth savienojumu var ieslēgt un izslēgt.

Izvēli maina ar taustiņu **Apstiprināt izvēli**.

### Hidroģenerācija



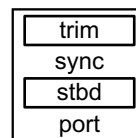
32. att. Displeja skats Hidroģenerācija

Hidroģenerācija ir motora akumulatoru uzlāde, griežot dzenskrūvi burāšanas laikā.

Šajā izvēlnē var aktivizēt hidroģenerāciju. Pēc tam ģenerāciju var palaist galvenajā izvēlnē. Tas ir noderīgi tikai tad, ja izmanto Torqeedo sistēmas buru laivām.

Izvēle tiek apstiprināta ar taustiņu **Apstiprināt izvēli**.

### Balansēšana

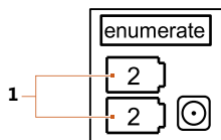


33. att. Displeja skats Balansēšana

Varat izvēlēties, vai abi motori ir jābalansē sinhroni vai kurš no abiem motoriem ir jābalansē.

Izvēle tiek apstiprināta ar taustiņu **Apstiprināt izvēli**.

## Izmantoto akumulatoru skaits



34. att. Displeja skats Akumulatoru numerācija

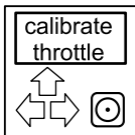
- 1 Sistēmā izmantoto akumulatoru skaits

Izmantojot borta datoru, var noteikt sistēmā izmantoto akumulatoru skaitu.

Uzsākot ekspluatāciju, vienu reizi ir jānosaka sistēmā izmantoto akumulatoru skaits.

Akumulatoru uzskaiti sāk ar taustiņu **Apstiprināt izvēli**, un tiek parādīts atrasto akumulatoru skaits.

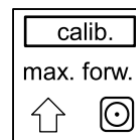
## Kalibrēšana



35. att. Displeja skats Kalibrēšana

- Kalibrēšanas izvēlni atver, ilgi spiežot taustiņu **Apstiprināt izvēli**.

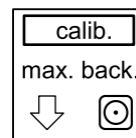
## Maksimālā turpgaitas pozīcija



36. att. Displeja skats Maksimālā turpgaitas pozīcija

1. Pārvietojiet abas sviras maksimālajā turpgaitas pozīcijā
2. Nospiediet taustiņu **Apstiprināt izvēli**.

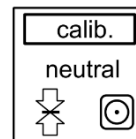
## Maksimālā atpakaļgaitas pozīcija



37. att. Displeja skats Maksimālā atpakaļgaitas pozīcija

1. Pārvietojiet abas sviras maksimālajā atpakaļgaitas pozīcijā.
2. Nospiediet taustiņu **Apstiprināt izvēli**.

## Neitrālā pozīcija

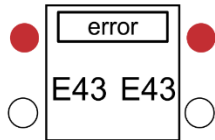


38. att. Displeja skats Neitrālā pozīcija

1. Pārvietojiet abas sviras neitrālajā pozīcijā.
2. Nospiediet taustiņu **Apstiprināt izvēli**.
3. Lai beigtu kalibrēšanas procesu, restartējiet sistēmu.

## Ekspluatācija

### 5.7.4 Brīdinājumi un kļūdu ziņojumi



39. att. Displeja skats Kļūdu kodi

Ja rodas sistēmas kļūda, borta datora displejā tiek parādīts atbilstošais kļūdas kods.

Kļūdu kodu nozīmi var atrast jūsu sistēmas lietošanas instrukcijā. Nospiežot taustiņu **Apstiprināt izvēli**, kļūdas ziņojumu var apspiest uz 1 minūti.



## 6 Vispārīgie garantijas noteikumi

### 6.1 Garantija un atbildība

Likumā noteiktais garantijas laiks ir 24 mēneši, un tā attiecas uz visām tālvadības akceleratora sviras sastāvdaļām.

Garantijas periods sākas dienā, kad tālvadības akceleratora svira tiek piegādāta gala klientam.

### 6.2 Garantijas apjoms

Uzņēmums Torqeedo GmbH, Einsteinstrasse 901, 82234 Wessling, garantē tālvadības akceleratora sviras gala lietotājam, ka izstrādājumam nav materiālu un ražošanas defektu tālāk norādītajā garantijas darbības periodā. Uzņēmums Torqeedo atlīdzinās gala lietotājam izmaksas, kas saistītas ar materiālu vai apstrādes defektu novēršanu. Šis atlīdzināšanas pienākums neattiecas uz visām neparedzētajām izmaksām, kas radušās garantijas prasības dēļ, un visiem citiem finansiāliem zaudējumiem (piemēram, izmaksas par vilkšanu, telekomunikācijām, ēdināšanu, izmitināšanu, lietošanas zudumu, zaudētu laiku u.c.).

Garantija beidzas divus gadus pēc izstrādājuma piegādes gala lietotājam. Izstrādājumiem, kas tiek izmantoti – pat īslaicīgi – komerciāliem vai oficiāliem mērķiem, divu gadu garantija netiek piemērota. Uz tiem attiecas likumā noteiktā garantija. Garantijas prasības iesniegšanas termiņš ir seši mēneši pēc defekta atklāšanas.

Uzņēmums Torqeedo pieņem lēmumu, vai bojātās daļas tiek salabotas vai nomainītas. Izplatītājiem un tirgotājiem, kas veic Torqeedo motoru remontdarbus, nav pilnvaru sniegt juridiski saistošus paziņojumus uzņēmuma Torqeedo vārdā.

Garantija neattiecas uz dilstošajām daļām un regulāro apkopi.

#### Uzņēmums Torqeedo ir tiesīgs noraidīt garantijas prasības, ja

- garantijas prasība nav iesniegta pareizi (it īpaši attiecībā uz saziņu pirms bojāto preču nosūtīšanas, pilnībā aizpildīta garantijas sertifikāta un pirkuma apliecinājuma klātbūtne, sk. Garantijas process);

- izstrādājums ir izmantots noteikumiem neatbilstošā veidā;
- nav ievēroti drošības, rīkošanās un kopšanas norādījumi, kas sniegti lietošanas instrukcijā;
- nav ievēroti un dokumentēti norādītie servisa intervāli;
- iegādātā prece ir jebkādā veidā pārbūvēta, pārveidota vai aprīkota ar detaļām vai piederumiem, kas neietilpst Torqeedo īpaši apstiprinātajā vai ieteiktajā aprīkojumā;
- iepriekšējās apkopes vai remontus nav veikuši Torqeedo pilnvaroti uzņēmumi, vai tika izmantotas citas rezerves daļas, nevis oriģinālās rezerves daļas. Ja vien gala lietotājs nevar pierādīt, ka apstākļi, kas pamato garantijas prasības noraidīšanu, nav ietekmējuši defekta rašanos.

Papildus prasībām, kas izriet no šīs garantijas, gala lietotājam ir likumā noteiktās tiesības uz garantijas prasībām, kas izriet no viņa pirkuma līguma ar attiecīgo izplatītāju, kuru šie garantijas noteikumi neierobežo.

## Vispārīgie garantijas noteikumi

### 6.3 Garantijas process

Garantijas prasību izpildes priekšnoteikums ir tālāk aprakstītā garantijas procesa ievērošana.

**Lai garantijas prasību izskatīšana noritētu bez problēmām, lūdzu, ievērojiet šādus norādījumus:**

- Sūdzības gadījumā sazinieties ar Torqeedo servisu. No tā jūs saņemsiet RMA numuru.
- Lai Torqeedo serviss varētu apstrādāt jūsu sūdzību, lūdzu, sagatavojiet servisa pārbaužu žurnālu, pirkuma čeku un aizpildītu garantijas sertifikātu. Garantijas sertifikāta veidlapa ir pievienota šai instrukcijai. Informācijai garantijas sertifikātā, cita starpā, jāietver kontaktinformācija, informācija par izstrādājumu, par kuru tiek iesniegta sūdzība, sērijas numurs un īss problēmas apraksts.
- Ja transportējat izstrādājumus uz Torqeedo servisu, lūdzu, ņemiet vērā, ka garantija neattiecas uz nepareizu transportēšanu.

Ja jums ir kādi jautājumi par garantijas procesu, lūdzu, sazinieties ar mums, izmantojot aizmugurē norādīto kontaktinformāciju.

## 7 Piederumi

Artikula Nr.	Izstrādājums	Apraksts
1956-00	Pagarinātāji, 8 poli (3 m)	Kabeļa pagarinātājs, ja starp atsevišķiem komponentiem ir lielāks attālums. Attiecas tikai uz Art. Nr. 1949-00/-10, 1950-00/-10, 1951-00/-10 un 1952-00/-10.
1957-00	Pagarinātāji, 8 poli (5 m)	Kabeļa pagarinātājs, ja starp atsevišķiem komponentiem ir lielāks attālums. Attiecas tikai uz Art. Nr. 1949-00/-10, 1950-00/-10, 1951-00/-10 un 1952-00/-10.
1958-00	Pagarinātājs, 8 poli, leņķveida (0,5 m)	90° leņķveida kabeļa pagarinājums starp atsevišķiem komponentiem šauriem iebūvēšanas apstākļiem. Attiecas tikai uz Art. Nr. 1949-00/-10, 1950-00/-10, 1951-00/-10 un 1952-00/-10.

Utilizācija un apkārtējā vide

## 8 Utilizācija un apkārtējā vide

### 8.1 Elektrisko un elektronisko iekārtu atkritumu utilizācija



40. att. Pārsvītrotā atkritumu tvertne

#### Klientiem ES valstīs

Uz augšējās montāžas divkāršo akceleratora sviru attiecas Eiropas Direktīva 2012/19/ES par elektrisko un elektronisko iekārtu atkritumiem (Waste Electrical and Electronic Equipment — WEEE), kā arī attiecīgie valsts tiesību akti. WEEE direktīva veido pamatu elektrisko un elektronisko iekārtu atkritumu apstrādei visā ES. Augšējās montāžas divkāršā akceleratora svira ir marķēta ar pārsvītrotas atkritumu tvertnes simbolu, skatiet **"40. att. Pārsvītrotā atkritumu tvertne"**. Nolietotas elektriskās un elektroniskās iekārtas nedrīkst izmest kopā ar parastajiem sadzīves atkritumiem, jo tādējādi vidē var nonākt kaitīgas vielas, kas nelabvēlīgi ietekmē cilvēkus, dzīvniekus un augus un uzkrājas barības ķēdē un apkārtējā vidē. Turklāt tādējādi tiek zaudētas vērtīgas izejvielas. Lūdzu, atbrīvojieties no nolietotajām ierīcēm atsevišķā savākšanas punktā videi draudzīgā veidā un šajā nolūkā sazinieties ar Torqeedo servisu vai savu laivu būvētāju.

#### Klientiem citās valstīs

Uz augšējās montāžas divkāršo akceleratora sviru attiecas Eiropas Direktīva 2012/19/ES par elektrisko un elektronisko iekārtu atkritumiem Mēs iesakām neizmest augšējās montāžas divkāršo akceleratora sviru parastajos sadzīves atkritumos, bet gan utilizēt šādu atkritumu savākšanas punktā videi draudzīgā veidā. Iespējams, tas ir noteikts arī jūsu valsts likumdošanā. Lūdzu, nodrošiniet, lai tāl vadības akceleratora svira tiktu pareizi utilizēta saskaņā ar jūsu valstī spēkā esošajiem noteikumiem.



## 9 ES atbilstības deklarācija

Tālāk norādītais ražojums

1952-00 augšējās montāžas divkārsā akseleratora svira

ar šo tiek paziņots par atbilstošu pamatprasībām, kas noteiktas turpmāk minētajos saskaņotajos tiesību aktos:

- EIROPAS PARLAMENTA UN PADOMES DIREKTĪVA **2013/53/ES** (2013. gada 20. novembris) par sporta laivām un ūdens motocikliem un ar ko atceļ Direktīvu 94/25/EK

Pielietotais saskaņotais standarts:

- EN ISO 25197:2012 + A1:2014 — Mazizmēra kuģi — Elektriskās/elektroniskās vadības sistēmas stūrēšanai, pārslēgšanai un piedziņai (ISO 25197:2012 + A 1:2014)

Šī deklarācija attiecas uz visām vienībām, kas izgatavotas saskaņā ar attiecīgajiem ražošanas rasējumiem, kas ir daļa no tehniskās dokumentācijas.

## ES atbilstības deklarācija

Par šīs deklarācijas sagatavošanu ir atbildīgs ražotājs

Nosaukums:

Adrese:

iesniedzējs

Vārds, Uzvārds:

Ieņemamais amats ražotāja uzņēmumā:

Torqueedo GmbH

Einsteinstrasse 901, 82234 Wessling, Vācija

Dr. Plieninger, Ralf

Rīkotājdirektors

A handwritten signature in blue ink, appearing to read 'Plieninger'.

Wessling, 20.04.2017.

Vieta/datums

Dokumenta numurs:

Datums:

Juridiski derīgs paraksts

203-00013

12.02.2018.



## **10 Autortiesības**

Šī lietošanas instrukcija un tajā ietvertie teksti, zīmējumi, attēli un citi attēlojumi ir aizsargāti ar autortiesībām. Jebkāda veida pavairošana – arī daļēja –, kā arī satura izmantošana un/vai publicēšana bez ražotāja rakstiskas piekrišanas nav atļauta.

Pārkāpumu gadījumā tiks prasīta kompensācija par zaudējumiem.  
Tiek paturētas tiesības uz citām pretenzijām.

Uzņēmums Torqeedo patur tiesības mainīt šo dokumentu bez iepriekšēja brīdinājuma. Uzņēmums Torqeedo ir pielicis ievērojamas pūles, lai nodrošinātu, ka šajā lietošanas instrukcijā nav kļūdu un izlaidumu.



## Autortiesības

### Torqeedo servisa centrs

#### **Vācija, Austrija, Šveice**

Torqeedo GmbH  
- Servisa centrs -  
Einsteinstrasse 901  
82234 Wessling  
[service@torqeedo.com](mailto:service@torqeedo.com)  
T +49 - 8153 - 92 15 - 100  
F +49 - 8153 - 92 15 - 329

#### **Ziemeļamerika**

Torqeedo Inc.  
171 Erick Street, Unit A- 1  
Crystal Lake, IL 60014  
ASV  
[service\\_usa@torqeedo.com](mailto:service_usa@torqeedo.com)  
T +1 - 815 - 444 88 06  
F +1 - 847 - 444 88 07

### Torqeedo uzņēmums

#### **Vācija**

Torqeedo GmbH  
Einsteinstrasse 901  
82234 Wessling  
[info@torqeedo.com](mailto:info@torqeedo.com)  
T +49 - 8153 - 92 15 - 100  
F +49 - 8153 - 92 15 - 319

#### **Ziemeļamerika**

Torqeedo Inc.  
171 Erick Street, Unit A- 1  
Crystal Lake, IL 60014  
ASV  
[usa@torqeedo.com](mailto:usa@torqeedo.com)  
T +1 - 815 - 444 88 06  
F +1 - 847 - 444 88 07

Datums: 12.02.2018.

Artikula numurs: **039-00246**

